

PLAN

ODNOWY

MIEJSCOWOŚCI

ŁĘŻYCE

Na lata 2008 - 2015

OPRACOWANIE:
Marzena Urban – Żelazowska
Przy współpracy pracowników
Urzędu Gminy w Sadowiu

SPIS TREŚCI

WSTĘP	3
1. DIAGNOZA STANU ISTNIEJĄCEGO	5
1.1. POŁOŻENIE GEOGRAFICZNE	5
1.2. DEMOGRAFIA	6
1.3. BEZROBOCIE	7
1.4. GOSPODARKA	8
1.5. ROLNICTWO	9
1.6. OŚWIATA	12
1.7. ZDROWIE	13
1.8. POMOC SPOŁECZNA	13
1.9. BEZPIECZEŃSTWO	14
1.10. UWARUNKOWANIA KULTUROWE	14
1.11. SPORT, TURYSTYKA I REKREACJA	15
1.12. UWARUNKOWANIA HISTORYCZNE.....	15
1.13. INFRASTRUKTURA TECHNICZNA	16
1.13.1. KOMUNIKACJA	16
1.13.2. WODOCIĄGI, KANALIZACJA I OCZYSZCZALNIA ŚCIEKÓW	17
1.13.3. GOSPODARKA ODPADAMI	17
1.13.4. GAZOWNICTWO	17
1.13.5. ELEKTROENERGETYKA	17
1.13.6. TELEKOMUNIKACJA	18
1.13.7. CIEPŁOWNICTWO	18
1.14. ŚRODOWISKO NATURALNE	18
1.14.1. GLEBY.....	18
1.14.2. KLIMAT.....	19
2. ANALIZA ZASOBÓW MIEJSCOWOŚCI ŁĘŻYCE	19
3. ANALIZA SWOT MIEJSCOWOŚCI ŁĘŻYCE	21
3.1. ANALIZA SWOT	21
4. PLAN DZIAŁAŃ	23
5. OPIS ZADAŃ I UZASADNIENIE CELÓW ICH REALIZACJI	24
6. ODBIORCY PROJEKTU	27
7. KOSZT REALIZACJI ZADAŃ	27
8. HARMONOGRAM REALIZACJI PROJEKTU	28
9. WDROŻENIE I MONITOROWANIE PLANU	29
PODSUMOWANIE	29
SPIS TABEL.....	30
SPIS RYSUNKÓW.....	30
SPIS WYKRESÓW.....	30

WSTĘP

Odnowa wsi jest ważną, napędową siłą rozwoju obszarów wiejskich, skutecznie przeobrażającą tereny nią objęte i stanowiącą istotny składnik procesów rozwojowych na poziomie lokalnym i regionalnym. Odnowa wsi to proces kształtowania warunków życia ludzi na obszarach wiejskich, którego animatorem i podmiotem jest społeczność lokalna. Oddziałuje ona na standard życia i jego jakość oraz źródła utrzymania mieszkańców, jednocześnie zachowując tożsamość wsi wyrażającą się wartościami życia wiejskiego, wzmacnianiem i rozwojem dziedzictwa duchowego, kulturowego i materialnego wsi. W procesie odnowy wsi bardzo mocno podkreśla się potrzebę dokonania zasadniczej zmiany w mentalności mieszkańców wsi z pasywnego odbioru procesów sterowanych z zewnątrz na postawy polegające na kreatywnych i uporządkowanych działaniach, polegających na wzięciu odpowiedzialności za swoje bezpośrednie otoczenie, jak również za przyszłość swojej społeczności.

Plan Odnowy Miejscowości jest jednym z najważniejszych elementów odnowy wsi, jej rozwoju oraz poprawy warunków pracy i życia mieszkańców. Sporządzenie i uchwalenie takiego dokumentu stanowi niezbędny warunek przy aplikowaniu o środki finansowe w ramach „Programu Rozwoju Obszarów Wiejskich 2007-2013” Oś III działanie „Odnowa i rozwój wsi”.

Celem działania „Odnowa i rozwój wsi” jest poprawa jakości życia na obszarach wiejskich poprzez zaspokojenie potrzeb społecznych i kulturalnych mieszkańców wsi oraz promowanie obszarów wiejskich.

W ramach działania pomocą finansową zostaną objęte projekty dotyczące:

1. budowy, przebudowy, remontu lub wyposażenia obiektów:
 - a) pełniących funkcje publiczne, społeczno-kulturalne, rekreacyjne i sportowe,
 - b) służących promocji obszarów wiejskich, w tym propagowaniu i zachowaniu dziedzictwa historycznego, tradycji, sztuki oraz kultury,
2. kształtowania obszaru przestrzeni publicznej;
3. budowy, remontu lub przebudowy infrastruktury związanej z rozwojem funkcji turystycznych, sportowych lub społeczno-kulturalnych;
4. zakupu obiektów charakterystycznych dla tradycji budownictwa w danym regionie, w tym budynków będących zabytkami, z przeznaczeniem na cele publiczne;

5. odnawiania, eksponowania lub konserwacji lokalnych pomników historycznych, budynków będących zabytkami lub miejsc pamięci;
6. kultywowania tradycji społeczności lokalnej oraz tradycyjnych zawodów.

Obszarem realizacji Planu Odnowy Miejscowości Łężyce jest obszar tej miejscowości. Uwarunkowania Planu Odnowy Miejscowości polegają na tym, że ma on lokalny charakter, obejmuje ograniczony teren jednej miejscowości i przygotowany jest przy udziale przedstawicieli gminy z inicjatywy i przez mieszkańców miejscowości.

Specyfika planu polega na tym, że jest on ukierunkowany na zagadnienia cywilizacyjno-kulturowe, koncentruje się na prostych, lokalnych przedsięwzięciach, które prowadzić mają do poprawy standardu i jakości życia mieszkańców. Ma mniej progospodarczy, a bardziej pro-społeczny i pro-kulturowy charakter. I dzięki temu może stanowić doskonałe uzupełnienie strategii rozwoju całej gminy, która zazwyczaj koncentruje się na zagadnieniach infrastrukturalnych i gospodarczych.

Idea odnowy wsi wyrasta z przekonania, że odnowiona, doinwestowana i ożywiona kulturowo wieś odzyska swoją atrakcyjność jako miejsce zamieszkania, zapewni swoim mieszkańcom godziwy standard i jakość życia oraz zdoła zatrzymać młodzież na miejscu.

Korzyści wynikające z posiadania Planu Odnowy:

1. plan umożliwia efektywne gospodarowanie zasobami takimi, jak środowisko, ludzie, infrastruktura i środki finansowe;
2. zapisanie tego procesu w formie dokumentu umożliwia stałą ocenę postępów i korygowanie błędów przez wszystkich członków społeczności lokalnej;
3. dokument umożliwia zaangażowanie władz lokalnych oraz mieszkańców w planowanie swojej przyszłości, poprzez otwartą dyskusję pozwala na wypracowanie strategii, z którą będzie identyfikowała się społeczność lokalna;
4. tworzenie Planu Odnowy sprzyja realistycznej ocenie mocnych i słabych stron miejscowości, a przez to przyjrzenie się możliwościom oraz potencjalnym problemom, które mogą się pojawić w przyszłości. W ten sposób można uniknąć wielu trudności.

Plan Odnowy Miejscowości Łężyce jest planem otwartym stwarzającym możliwość aktualizacji w zależności od potrzeb społecznych i uwarunkowań finansowych. Oznacza to, że mogą być dopisywane nowe zadania, a także to, że może zmienić się kolejność ich realizacji, w zależności od uruchomienia i dostępu do funduszy UE.

Projekt wprowadzonych do Planu zadań powstał w oparciu o wytyczne środowiska lokalnego i konsultacji społecznych.

1. Diagnoza stanu istniejącego.

1.1. POŁOŻENIE GEOGRAFICZNE

Miejscowość Łężyce jest jednym z 22 sołectw wyodrębnionych w podziale administracyjnym gminy Sadowie. Gmina położona jest we wschodniej części województwa Świętokrzyskiego, w powiecie opatowskim. Miejscowość będąca przedmiotem niniejszego planu zajmuje powierzchnię 456 ha, co stanowi 5,5% powierzchni całej gminy.

Rysunek Nr1. Mapa Gminy Sadowie.



Łężyce to miejscowość położona na pograniczu gminy, co w dużej mierze zmniejsza dostępność do centrum administracyjnego jakim jest odległe o 6 km Sadowie.

Cechą pozytywną natomiast jest bliskość (300 m) drogi krajowej międzyregionalnej Nr 74 Kielce – Lublin. Daje ona możliwość dobrej i sprawnej komunikacji.

Łężyce graniczą:

- od południa z Gminami: Opatów (miejscowością Jałowęsy) i Baćkowice (miejscowością Gołoszyce),
- od zachodu z Bukowianami i Biskupicami,

- od północy z Niemienicami,,
- od wschodu z miejscowością Zochcin.

Większe ośrodki przemysłowe w pobliżu miejscowości Łężyce:

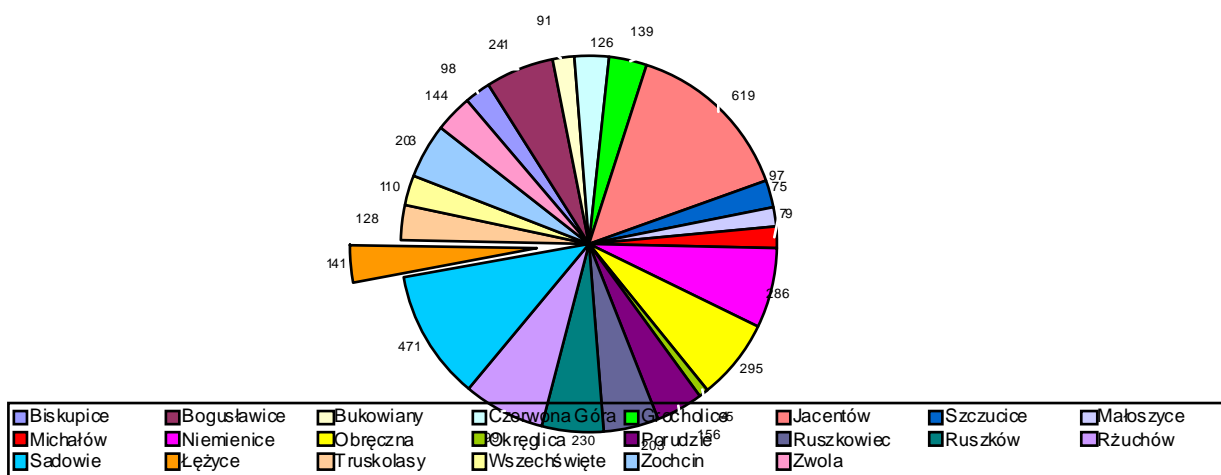
- Opatów- 2 km,
- Kielce – 55 km,
- Sandomierz – 40 km.

1.2. DEMOGRAFIA

Sołectwo Łężyce zamieszkuje 141 osób (stan na 15.07.2008r.) w tym 83 kobiet i 58 mężczyzn, co stanowi 3,2% mieszkańców Gminy. Gęstość zaludnienia tego terenu wynosi 31 osób na km² i jest niższa od średniej w powiecie opatowskim.

Poniższy wykres przedstawia liczbę mieszkańców wsi Łężyce w odniesieniu do miejscowości całej gminy.

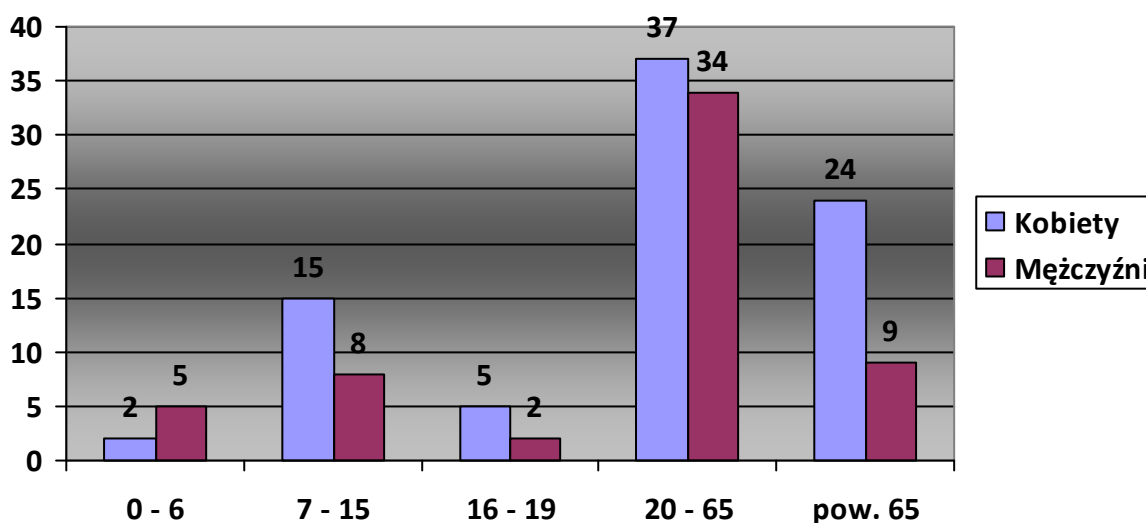
Wykres Nr 1. Mieszkańcy Gminy Sadowie z podziałem na miejscowości.



Źródło: Opracowania własne na podstawie danych z Urzędu Stanu Cywilnego.

Strukturę mieszkańców wsi Łężyce z podziałem na grupy wiekowe z wyszczególnieniem płci przedstawia poniższy wykres.

Wykres Nr 2. Struktura mieszkańców miejscowości Łężyce z podziałem na grupy wiekowe.



Źródło: Opracowania własne na podstawie danych z Urzędu Stanu Cywilnego.

Zauważamy, że w Łężycach do 19 roku życia jest więcej dziewcząt niż chłopców. W wieku produkcyjnym tj. od 20 do 65 roku życia poziom kobiet i mężczyzn jest wyrównany, jednak po 65 roku życia kobiet jest znacznie więcej.

1.3. Bezrobocie

Bezrobocie w gminie Sadowie wynosi ok. 8%, występuje jednak bezrobocie ukryte ze względu na znaczną ilość drobnych gospodarstw rolnych. Osoby te często występują w charakterze tzw. domowników wspierających właścicieli (rodziców, krewnych) w pracach polowych, ubezpieczonych w KRUS i nie zarejestrowanych w biurze pracy, a niebędących właścicielami gospodarstw. Na tym terenie występują gleby dobrej klasy, co daje wysoki przelicznik hektarowy, więc nawet niewielki areal gospodarstwa dyskwalifikuje jego właścicieli do objęcia statusem bezrobotnego.

Liczbę zarejestrowanych bezrobotnych w Powiatowym Urzędzie Pracy zamieszkujących teren gminy Sadowie w latach 2005 – 2008 przedstawia tabela Nr 1.

Tabela Nr 1. Bezrobocie w Gminie Sadowie w latach 2005 – 2008.

Liczba bezrobotnych	2005	2006	2007	2008
Ogółem, w tym:	325	281	255	202
kobiety	141	129	127	100
kobiety do ogółu	43,3%	45,9%	49,1%	49,5%

Źródło: Opracowania własne na podstawie danych z PUP Opatów.

Z tabeli wynika, iż w na przełomie ostatnich lat bezrobocie w Gminie Sadowie ma tendencję spadkową. Wzrasta natomiast stosunek procentowy bezrobotnych kobiet do ogólnej liczby bezrobotnych. Stąd wniosek, że więcej mężczyzn niż kobiet podjęło pracę w ostatnim okresie. Na dzień 31 lipca bieżącego roku w miejscowości Łężyce zarejestrowane było 13 osób bezrobotnych w tym 6 kobiet.

1.4.GOSPODARKA

Łężyce podobnie jak większość miejscowości w Gminie Sadowie jest wsią typowo rolniczą. Nie ma ulokowanych na tym terenie większych zakładów przemysłowych, główną rolę odgrywają małe rodzinne firmy. Z ewidencji działalności gospodarczej Urzędu Gminy w Sadowiu wynika, iż na dzień 1 września 2008 roku zarejestrowane jest tylko 3 podmioty gospodarcze:

- 1) firma handlowo - usługowa Pana Mirosława Gierady zajmująca się skupem i sprzedażą zbóż i rzepaku,
- 2) sklep spożywczo – przemysłowy Pani Stanisławy Podczasi,
- 3) usługi w formie wykonywania prac polowych świadczone przez Pana Andrzeja Kwapisza.

1.1.ROLNICTWO

Less jest skałą glebotwórczą na prawie całym terenie gminy, z wyjątkiem najwyższej położonych części Pasma Jeleniowskiego - stoków pokrytych rumośzem i zwietrzeliną piasków kwarcytowych. Gmina Sadowie zalicza się do obszarów województwa o najkorzystniejszych warunkach rozwoju funkcji rolniczej, na których rolnictwo jest

podstawowym działem gospodarki i stanowi główne źródło utrzymania miejscowej ludności. Funkcja ta na tle województwa wyróżnia się przede wszystkim wysoką jakością rolniczej przestrzeni produkcyjnej. Średni areal gospodarstwa indywidualnego wynosi bowiem 7,4 ha użytków rolnych podczas gdy w województwie tylko 4,6 ha tych użytków.

Ważne znaczenie zwłaszcza w okresie perspektywicznym może mieć również położenie gminy w obrębie jednego z największych w południowo-wschodniej Polsce obszaru tak dobrych gleb predysponowanego do inwestowania w gospodarce żywnościowej. Sołectwo Łężyce jest położone jest w bliskiej odległości (300 m) od trasy łączącej dwa miasta powiatowe - Opatów i wojewódzkie - Kielce, co daje bardzo dobry dostęp do najbliższych odbiorców.

Tabela Nr 2 przedstawia gleby w Gminie Sadowie z podziałem na klasy bonitacyjne.

Tabela Nr 2. Gleby Gminy Sadowie.

Użytki rolne	
Klasa bonitacyjna	Powierzchnia w ha
Klasa I	180,3462
Klasa II	2011,0104
Klasa III a	3052,4653
Klasa III b	806,0291
Klasa IV a	579,2982
Klasa IV b	24,8600
Klasa V	88,5900
Klasa VI	0,5800
Razem	6743,1790
Użytki zielone	
Klasa I	2,5000
Klasa II	49,4900
Klasa III	210,2997
Klasa IV	145,8200
Klasa V	17,0900
Klasa VI	18,4800
Razem	443,6797
Ogółem	7186,8587

Źródło: Opracowanie własne na podstawie danych z UG w Sadowiu.

Z tabeli wynika, iż w Gminie Sadowie przeważają gleby wysokich klas II i III, podobna sytuacja dotyczy miejscowości Łężyce gdzie gleby są równie dobre. Rolnicy głównie zajmują

się uprawą zbóż, rzepaku i buraka cukrowego. W niewielkim stopniu zaczynają swą działalność gospodarstwa sadownicze.

Tabela Nr 3. Gleby w miejscowości Łężyce z podziałem na klasy bonitacyjne.

Użytki rolne	
Klasa bonitacyjna	Powierzchnia w ha
Klasa I	0,7200
Klasa II	93,4263
Klasa III a	200,7236
Klasa III b	51,9094
Klasa IV a	54,8592
Klasa IV b	0
Klasa V	0
Klasa VI	0
Razem	401,6385
Użytki zielone	
Klasa I	0
Klasa II	7,44
Klasa III	13,23
Klasa IV	6,87
Klasa V	0
Klasa VI	0
Razem	27,54
Ogółem	430,6385

Źródło: Opracowanie własne na podstawie danych z UG w Sadowiu.

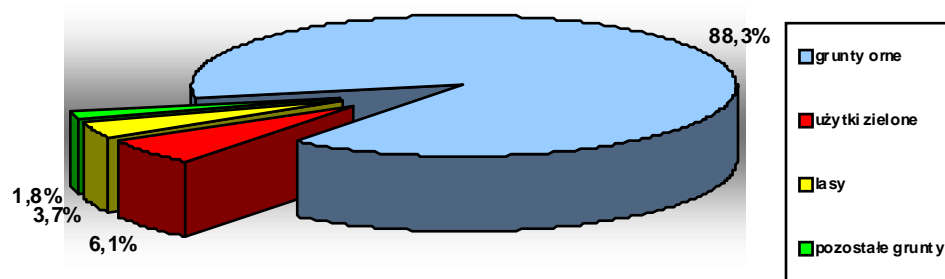
W miejscowości Łężyce, co do wielkości, gospodarstwa klasyfikują się na poziomie do 35 ha. Jest kilka gospodarstw małych do 5 ha, których właściciele jednocześnie pracują.

Na terenie sołectwa Łężyce największe gospodarstwa to:

- 32,53 ha – Mirosław Gierada
- 29,60 ha – Karol Gierada
- 24,29 ha – Zbigniew Wąs,
- 19,63 ha – Jan Mroczek,
- 17,75 ha – Krzysztof Karbowniczak.

Powierzchnię miejscowości Łężyce w przeważającej mierze stanowią grunty orne tj. 88,3%, natomiast 6,3% to użytki zielone, pozostałe grunty to lasy, nieużytki i działki zabudowane. Stan zagospodarowania gleb przedstawia poniższy wykres.

Wykres Nr 3. Podział gleb w miejscowości Łężyce.



Źródło: Opracowanie własne na podstawie danych z UG w Sadowiu.

W produkcji zwierzęcej mieszkańcy wsi zachowali hodowlę krów mlecznych. Dość duża ilość użytków zielonych pozwala na wypasanie lub przeznaczenie traw na różne rodzaje pasz. Trzoda chlewna

1.2. OŚWIATA

Dzieci z miejscowości Łężyce uczęszczają do szkoły podstawowej w Biskupicach, natomiast młodzież dojeżdża do Gimnazjum w Sadowiu. Poniższe tabele przedstawiają aktualny stan placówek oświatowych w Gminie Sadowie oraz ilość uczniów i zatrudnioną kadrę pracowniczą.

Tabela Nr 4. Placówki oświatowe w Gminie Sadowie – nauczanie przedszkolne.

L.p.	Nazwa placówki	Liczba dzieci	Pracownicy pedagogiczni (w etatach)	Pracownicy obsługi i administracji (w etatach)
1.	Zespół Szkół w Sadowiu Szkoła Podstawowa w Sadowiu Klasa „0”	25	1	1
2	Zespół Szkół w Sadowiu Szkoła Podstawowa w Biskupicach Klasa „0”	6	1	1

Źródło: Opracowanie własne na podstawie danych z ZS w Sadowiu.

Tabela Nr 5. Placówki oświatowe w gminie Sadowie – nauczanie podstawowe i gimnazjalne.

L.p.	Nazwa placówki	Liczba dzieci	Pracownicy pedagogiczni (w etatach)	Pracownicy obsługi i administracji (w etatach)
1	Zespół Szkół w Sadowiu Szkoła Podstawowa w Biskupicach	44	9	1
2.	Zespół Szkół w Sadowiu Szkoła Podstawowa w Sadowiu	176	17	5
3.	Zespół Szkół w Sadowiu Gimnazjum w Sadowiu	166	14	6

Źródło: Opracowanie własne na podstawie danych z ZS w Sadowiu.

???

1.3. ZDROWIE

Mieszkańcy miejscowości Łężyce objęci są podstawową opieką zdrowotną realizowaną przez Samodzielny Publiczny Zakład Opieki Zdrowotnej w Sadowiu. Zakład swoją opieką obejmuje większość mieszkańców gminy.

Prowadzi działalność w zakresie podstawowej opieki zdrowotnej z gabinetami:

- lekarza rodzinnego,
- pediatrii,
- poradni dla kobiet,
- zabiegowego,
- szczepień i pielęgniarstwa środowiskowego.

Według stanu na dzień 15 lipca 2008r. w SP ZOZ w Sadowiu zatrudnionych było 4 lekarzy, 3 pielęgniarki i 1 położna. Zakład obejmuje swoją opieką 3650 pacjentów.

Wielu mieszkańców Łężyc, z uwagi na bliskość Opatowa i Baćkowic, korzysta z usług zdrowotnych w placówkach znajdujących się w tych miejscowościach.

1.4. POMOC SPOŁECZNA

W Gminie Sadowie działa Gminny Ośrodek Pomocy Społecznej w Sadowiu. Celem Ośrodka jest wspieranie osób i rodzin w wysiłkach zmierzających do zaspokojenia niezbędnych potrzeb i umożliwianie im życia w warunkach nienaruszających godności człowieka.

Ośrodek Pomocy Społecznej realizuje zadania z zakresu administracji rządowej zleconych gminie oraz zadania własne gminy. Realizacja tych zadań ma charakter społeczny. Jest to zespół wzajemnie powiązanych działań administracji publicznej oraz partnerów społecznych.

W roku 2007 łącznie z pomocy Ośrodka w całej gminie skorzystało 211 rodzin, w których zamieszkuje 532 osoby. Wydano 210 decyzji.

W sołectwie Łężyce opieką objęte są obecnie 11 rodzin, 9 pobiera świadczenia rodzinne, natomiast 2 jest objęte pomocą społeczną.

1.5. BEZPIECZEŃSTWO

Obszar gminy Sadowie (w tym miejscowości Łężyce) objęty jest działaniem Posterunku Policji w Sadowiu, podlegającego Komendzie Powiatowej Policji w Opatowie. W Posterunku służbę pełni 3 funkcjonariuszy policji. Miejscowość Łężyce uznawana jest za jedną z najbezpieczniejszych w gminie, zdarzenia, wykroczenia czy wypadki odnotowywane są w stopniu minimalnym.

W sołectwie Łężyce bardzo aktywnie działa jednostka Ochotniczej Straż Pożarnej. W jednostce służbę pełni 15 strażaków ochotników. Strażacy dysponują samochodem marki Mercedes bus przystosowanym do przewożenia osób i sprzętu gaśniczego, piłą spalinową, motopompą PO5, kompletem węży gaśniczych i umundurowaniem bojowym. Strażacy spotykają się w bardzo starym, drewnianym budynku, który przez okres wielu lat pełnił i pełni nadal rolę świetlicy wiejskiej. Beznadziejny stan budynku i brak pomieszczenia na samochód zmusił strażaków do wybudowania niewielkiego garażu. Obok garażu powstały również fundamenty pod budowę nowej strażnicy. Budynek do chwili obecnej nie udało się wznieść.



Fotografia Nr 1. Strażnica OSP w Łężycach wraz z wybudowanym garażem.

Fot. Paweł Tracz

1.6. UWARUNKOWANIA KULTUROWE.

Mieszkańcy miejscowości Łężyce korzystają z następujących placówek kulturalnych:

1. Gminnego Ośrodka Kultury w Sadowiu ze świetlicą,
2. Gminnej Biblioteki Publicznej w Sadowiu z filią w Biskupicach.

Organizacjami społecznymi działającymi w sferze kultury w miejscowości Łężyce jest bardzo aktywnie działająca jednostka Ochotniczej Straży Pożarnej. Organizacja, która obejmuje zasięgiem teren całej gminy jest Stowarzyszenie na Rzecz Rozwoju Gminy Sadowie „RoSa”. Organizacje te aktywnie włączają się w działania kulturowe, sportowe i rekreacyjne w całej gminie.

W sołectwie znajduje się, jak już wcześniej wspomniano, wieloletni budynek OSP pełniący rolę świetlicy wiejskiej. Obiekt ten jest jedynym miejscem spotkań mieszkańców, jest w bardzo złym stanie technicznym, iż dalsze jego funkcjonowanie staje się niemożliwe. Marzeniem mieszkańców jest wybudowanie nowego niewielkiego obiektu, który dałby im szansę na wzmocnienie swojej aktywności, możliwości spędzania czasu wolnego, powstanie kół zainteresowań i odrębnego Koła Gospodyń Wiejskich.



Fotografia Nr 2. Garaż OSP w Łężycach wraz z fundamentami pod budowę nowego obiektu. *Fot. Paweł Tracz*

1.7. TURYSTYKA, SPORT I REKREACJA

Wieś Łężyce położona jest u podnóża Gór Świętokrzyskich, które w obrębie gminy obejmują północne stoki Pasma Jeleniowskiego. 85% powierzchni ogólnej Łężyc obejmuje otulina Jeleniowskiego Parku Krajobrazowego. W skład Parku wchodzi obszary leśne położone jedynie w miejscowości Truskolasy.



Fotografia Nr 3. Panorama wsi Łężyce z widokiem na Góry Świętokrzyskie.

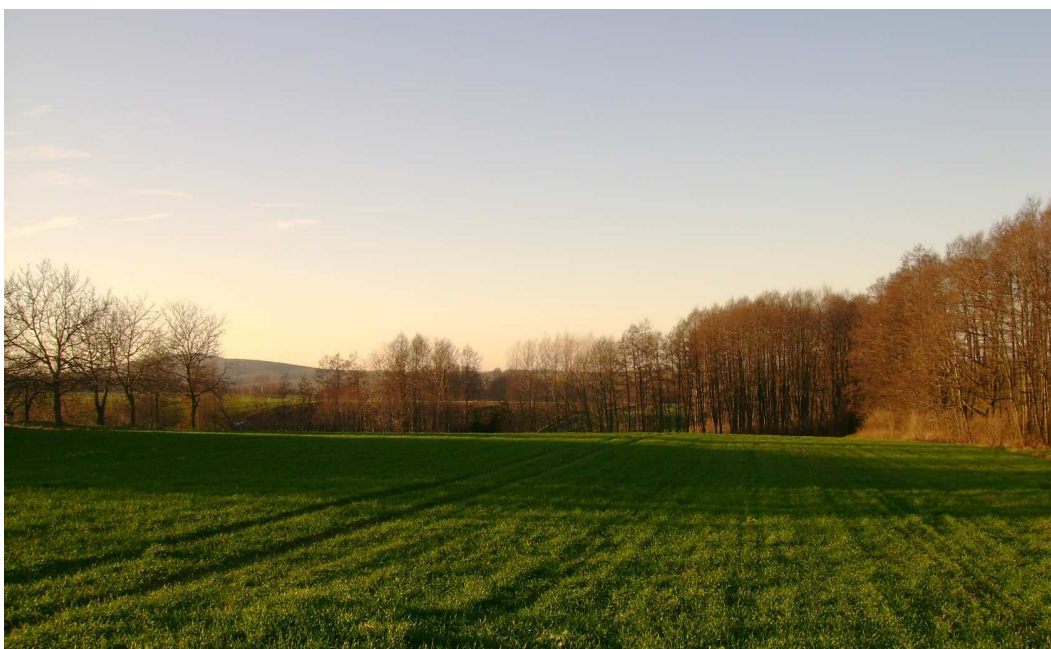
Fot. Paweł Tracz

Miejscowość ma przepiękne, pagórkowate ukształtowanie terenu, niewielki ciek wodny o nazwie Opatówka, przepływający przez wieś, tworzy na całej swej długości dolinę pokrytą drzewami, krzewami i roślinnością łąkową. W najbardziej zaniżonych miejscach – po intensywnych opadach deszczu lub w okresie roztopów - często tworzą się niewielkie rozlewiska.



Fotografia Nr 4. Rozlewiska w dolinie Opatówki.

Fot. Paweł Tracz



Fotografia Nr 4. Dolina Opatówki.

Fot. Paweł Tracz

Przez Łężyce przechodzi niebieski szlak turystyczny Gołoszyce - Dwikozy, oraz czerwony szlak rowerowy "Przez Góry Świętokrzyskie" z Cedzyny (miejscowość pod Kielcami) do Opatowa o długości ok. 83 km.



Fotografia Nr 5. Panorama wsi Łężyce – widok od strony Gór Świętokrzyskich.

Fot. Paweł Tracz

Miejscowość pomimo swoich walorów nie rozwija się turystycznie, nie ma zaplecza noclegowego, gastronomicznego, nie powstało tu również gospodarstwo agroturystyczne.

Bazę sportową Gminy Sadowie tworzą: boiska sportowe i sala gimnastyczna przy Zespole Szkół w Sadowiu. Grupą inicjatywną dla wielu działań sportowych jest Uczniowski Klub Sportowy przy Gimnazjum w Sadowiu. Klub organizuje i przeprowadza we współpracy z Klubem Sportowym „Marol” Jacentów oraz Gminnym Ośrodkiem Kultury w Sadowiu rozgrywki i turnieje w różnych dyscyplinach sportowych.

Do imprez cyklicznych o charakterze rekreacyjno-sportowym organizowanych na terenie gminy Sadowie należą:

- rozgrywki drużyn amatorskich w piłce nożnej i siatkowej,
- spartakiada Dzieci i Młodzieży,
- biegi w ramach ogólnopolskiej akcji „Polska Biega”,
- turniej tenisa stołowego.

W powyższych imprezach uczestniczą mieszkańcy wszystkich miejscowości w gminie. Mieszkańcy wsi Łężyce korzystają również z niewielkiego boiska obok Szkoły Podstawowej w Biskupicach.

1.8. UWARUNKOWANIA HISTORYCZNE.

Dawniej, najprawdopodobniej w pierwszej połowie XIII wieku, wieś ta należała do biskupów lubuskich, którzy otrzymali tę i kilkanaście podopatowskich wsi od księcia śląskiego Henryka Brodatego. W XV wieku wieś Łężyce ponosiła wszystkie ciężary podatkowe wspólnie z wioską Porudzie. Później Łężyce jako wieś włościańska, czyli chłopska w 1884 roku należała do gminy Modliborzyce i parafii opatowskiej.

W 1827 roku w Łężycach było 12 domów i 109 mieszkańców, w końcu lat osiemdziesiątych XIX wieku były tu wtedy 23 domy, a liczba ludności wynosiła 140 mieszkańców. Na terenie Łężyc nie ma obiektów zabytkowych, znajdują się natomiast figury i krzyże przydrożne wymagające renowacji.

1.9. INFRASTRUKTURA TECHNICZNA

1.9.1. KOMUNIKACJA

Gmina Sadowie położona jest w pobliżu węzłów komunikacyjnych o znaczeniu międzyregionalnym, jakie stanowi Ostrowiec Św. i Opatów. Większość powiązań zewnętrznych odbywa się poprzez te węzły drogą krajową nr 9, będącą jednocześnie drogą międzynarodową E-371 Warszawa – Rzeszów - Barwinek. Droga krajowa nr 9 przebiega w układzie północ - południe, na długości 6,8 km. Droga ta na odcinku całej gminy ma prosty przebieg, parametry techniczne normatywne i na obecnym etapie nie wymaga modernizacji.

Tabela Nr 6. Szkielet układu drogowego gminy.

Lp.	rodzaj drogi	długość ogółem w km	w tym utwardzone w km
1.	drogi krajowe	6,8	6,8
2.	drogi wojewódzkie	-	-
3.	drogi powiatowe	56	56
4.	drogi gminne	90	77,5

Źródło: Opracowanie własne na podstawie danych z UG w Sadowiu.

Mieszkańcy miejscowości Łężyce mają dość dogodne warunki przemieszczania się

korzystając z usług Polskiej Komunikacji Samochodowej w Ostrowcu Świętokrzyskim i Kielcach. Miejscowość znajduje się w bliskiej odległości od drogi krajowej K – 74, gdzie częstotliwość kursów autobusowych jest bardzo wysoka. Główne trasy to:

- Ostrowiec – Łężyce,
- Opatów - Łężyce,
- Kielce – Opatów,
- Kielce – Sandomierz,
- Kielce - Lublin.

Drogi gminne są w stanie dobrym - 90% utwardzone masą bitumiczną lub kruszywem. Drogi powiatowe prezentują na ogół zły stan techniczny z niedostosowaniem parametrów technicznych do obowiązujących norm.

1.9.2. WODOCIĄGI, KANALIZACJA I OCZYSZCZALNIA ŚCIEKÓW

Miejscowość Łężyce nie jest zwodociągowana, nie posiada również sieci kanalizacyjnej. Na terenie wsi jest niewielki retencyjny zbiornik wody.

1.9.3. GOSPODARKA ODPADAMI

Gospodarka odpadami w miejscowości Łężyce jest w pełni uporządkowana. Na terenie wsi jest zorganizowana selektywna zbiórka odpadów, których odbiorcą jest Ekologiczny Związek Gmin Dorzecza Koprzywianki z siedzibą w Janczycach w Gminie Baćkowice. Każde gospodarstwo domowe wyposażone jest w 120 litrowy kosz do zbiórki odpadów niesegregowanych, których odbiorcą jest firma „REMONDIS” z Ostrowca Świętokrzyskiego.

1.9.4. GAZOWNICTWO

Miejscowość Łężyce nie jest zgazyfikowana.

1.9.5. ELEKTROENERGETYKA

Każde gospodarstwo w sołectwie ma dostęp do elektryczności. Oświetlenie uliczne dróg krajowych, powiatowych i gminnych nie jest pełne.

1.9.6. TELEKOMUNIKACJA

W roku 1997 na terenie gminy zakończono inwestycje związane z telefonizacją gminy. Wybudowano sieć telefoniczną i zamontowano centrale analogowe. W roku 2003 przeprowadzona została modernizacja sieci i montaż centrali automatycznych. Połączenia wykonano w technologii światłowodowej.

1.9.7. CIEPŁOWNICTWO

W Łężycach każde gospodarstwo domowe indywidualnie zaopatruje się w ciepło.

1.10. ŚRODOWISKO NATURALNE.

1.10.1. Gleby.

Skałą glebotwórczą na prawie całym obszarze gminy jest less, który za wyjątkiem najwyższej położonych terenów Pasma Jeleniowskiego pokrytych zwietrzeliną piaskowców kwarcytowych zalega na około 97% jej powierzchni. Podstawowym typem gleb są występujące powszechnie we wszystkich sołectwach gleby brunatne właściwe, które wytworzyły się na grubej warstwie lessu w wyniku wymywania węglanu wapnia w głąb profilu glebowego. Wykazują bardzo dobre właściwości chemiczno-fizyczne, wysoką pojemność wodną i nadają się do uprawy wszystkich roślin tej strefy klimatycznej.

Na grubej warstwie lessu wytworzyły się następujące typy i rodzaje gleb:

- 1) gleby brunatne - zajmują największą powierzchnię na terenie gminy. Powstały z lessów pod wpływem roślinności lasów liściastych lub mieszanych. Na terenie gminy występują gleby brunatne właściwe i wylugowane. Są to gleby o bardzo dobrych właściwościach chemiczno – fizycznych i pojemności wodnej. Wartość rolnicza jest ich bardzo duża;
- 2) gleby bielcowe i pseudobielcowe - powstały z lessów pod wpływem roślinności lasów iglastych. Zajmują niewielkie powierzchnie na obrzeżu gleb brunatnych. Są to gleby o dobrych warunkach fizyczno-chemicznych, ale średnio i mało zasobne w składniki pokarmowe
- 3) czamoziemy - niewielkie powierzchnie czarnoziemów występują w postaci izolowanych płatów. Wykształciły się w miejscach, gdzie istnieją warunki do akumulacji materiału próchnicznego, a więc u podnóża stoków i dnach zagłębień. Ogólnie są to gleby żyzne, bogate w składniki pokarmowe;

- 4) mady i gleby glejowe - powstały z lessów w obrębie większych dolin rzecznych. Mady brunatno lekkie, średnie i ciężkie wytworzyły się w miejscach wyżej położonych, nie podlegających zalewom. Gleby glejowe występują na terenach stale lub okresowo podmokłych.

1.10.2. Klimat.

Gmina posiada na ogół korzystne dla rolnictwa warunki klimatyczne, charakteryzujące się długim okresem wegetacji (200 - 220 dni) i średnią sumą rocznych opadów przekraczającą 550 mm. Długość okresu bezprzymrozkowego 160 - 175 dni. Wilgotność powietrza 80%. Przeważają wiatry zachodnie. Długość okresu pod pokrywą śnieżną 50 – 95 dni. W obrębie gminy klimat jest zróżnicowany. Mniej sprzyjające warunki posiada część południowo-zachodnia położona w granicach Pasma Jeleniowskiego Gór Świętokrzyskich, której lokalny mikroklimat posiada cechy klimatu górskiego. Takim klimatem charakteryzuje się właśnie położona u podnóża gór miejscowość Łężyce.

Mimo znacznych różnic mikroklimatycznych, szczególnie w dolinach, klimat gminy Sadowie jest korzystny dla większości roślin uprawianych w Polsce.

Na stan zanieczyszczenia powietrza atmosferycznego na terenie miejscowości Łężyce mają wpływ jedynie zanieczyszczenia lokalne głównie z kotłowni i pieców grzewczych oraz pojazdów samochodowych napędzanych silnikami spalinowymi. Emitowane ilości zanieczyszczeń z używanych surowców energetycznych nie stanowią zagrożenia. Z tego tytułu udział emisji własnej w zanieczyszczeniu powietrza jest niewielki.

2. Analiza zasobów miejscowości Łężyce.

Informacje na temat podstawowych zasobów charakteryzujących sołectwo Łężyce zostały sporządzone na podstawie zorganizowanych spotkań, na których mieszkańcy określili jak postrzegają swoją miejscowość. Tabela poniższa przybliży obserwatorowi zewnętrznemu obecny stan wsi i obrazuje w pewien sposób moment rozwoju, w jakim obecnie się ona znajduje.

Zasoby – to wszelkie elementy materialne i niematerialne wsi i otaczającego ją obszaru, które mogą być wykorzystane obecnie albo w przyszłości w budowaniu, realizacji publicznych lub prywatnych przedsięwzięć odnowy wsi.

W analizie zasobów brano pod uwagę następujące rodzaje zasobów:

Plan Odnowy Miejscowości Łężyce

- ✓ środowisko przyrodnicze,
- ✓ środowisko kulturowe,
- ✓ dziedzictwo religijne i historyczne,
- ✓ obiekty i tereny,
- ✓ gospodarka, rolnictwo,
- ✓ sąsiedzi i przyjezdni,
- ✓ instytucje, ludzie, organizacje społeczne.

Tabela Nr 7. Analiza zasobów miejscowości Łężyce.

Rodzaj zasobu	Brak	Jest o znaczeniu małym	Jest o znaczeniu średnim	Jest o znaczeniu dużym
Środowisko przyrodnicze				
- walory krajobrazu				X
- walory klimatu (mikroklimat, wiatr, nasłonecznienie)				X
- walory szaty roślinnej (np. runo leśne)				X
- cenne przyrodniczo obszary lub obiekty			X	
- świat zwierzęcy (ostoje, siedliska)			X	
- osobliwości przyrodnicze		X		
- wody powierzchniowe (cieki, rzeki, stawy)			X	
- podłoże, warunki hydrogeologiczne		X		
- gleby, kopaliny				X
Środowisko kulturowe				
- walory architektury wiejskiej i osobliwości kulturowe	X			
- walory zagospodarowania przestrzennego			X	
- zabytki	X			
- zespoły artystyczne	X			
Dziedzictwo religijne i historyczne				
- miejsca, osoby i przedmioty kultu	X			
- święta, odpusty, pielgrzymki	X			
- tradycje, obrzędy, gwara			X	
- legendy, podania i fakty historyczne		X		
- ważne postacie historyczne	X			
- specyficzne nazwy		X		
Obiekty i tereny				
- działki pod zabudowę mieszkaniową	X			
- działki pod domy letniskowe		X		
- działki pod zakłady usługowe i przemysł		X		
- pustostany mieszkaniowe, magazynowe i po przemysłowe	X			
- tradycyjne obiekty gospodarskie wsi (kuźnie, młyny)	X			
- place i miejsca publicznych spotkań		X		
- miejsca sportu i rekreacji	X			
Gospodarka, rolnictwo				
- specyficzne produkty (hodowle, uprawy polowe)				X
- znane firmy produkcyjne i zakłady usługowe	X			
- możliwe do wykorzystania odpady poprodukcyjne	X			
Sąsiedzi i przyjezdni				
- korzystne, atrakcyjne sąsiedztwo (duże miasto, arteria komunikacyjna, atrakcja turystyczna)		X		
- ruch tranzytowy		X		

- przyjezdni stali i sezonowi		X		
Instytucje				
- placówki opieki społecznej	X			
- szkoły	X			
- Dom Kultury	X			
Ludzie, organizacje społeczne				
- OSP			X	
- KGW		X		
- Stowarzyszenia			X	

Źródło: Opracowanie własne na podstawie ankiet i konsultacji społecznych.

3. Analiza SWOT miejscowości Łężyce.

3.1. Analiza SWOT.

Kierując się zasadami przyjętymi dla kreowania strategii w otoczeniu biznesowym lub samorządowym postanowiono również w przypadku wsi Łężyce posłużyć się bardzo wygodnym narzędziem diagnostycznym, jakim jest analiza SWOT. Jest to analiza mająca na celu przeprowadzenie inwentaryzacji zasobów oraz ustalenie słabych i mocnych stron miejscowości oraz najbliższego otoczenia społeczno-gospodarczego, infrastrukturalnego i przyrodniczego, które przekłada się bezpośrednio na szanse i/lub zagrożenia wsi w okresie perspektywicznym.

Praca nad analizą SWOT wsi Łężyce w zakresie rozwoju społeczno-gospodarczego związanego z przeprowadzeniem diagnozy sytuacji wsi, pozwoliły na uzyskanie opinii, spostrzeżeń, wniosków i uwag odnośnie stanu wyjściowego. Zdobyta wiedza umożliwiła przeprowadzenie dyskusji na temat wewnętrznych atutów, możliwości i pozytywnych cech miejscowości Łężyce umożliwiających podejmowanie skutecznych działań służących rozwojowi społeczno-gospodarczemu.

CZYNNIKI WEWNĘTRZNE

MOCNE STRONY

1. Dobre położenie, w bliskiej odległości do drogi krajowej K – 74.
2. Dużo terenów zielonych i lasów.
3. Czystość powietrza i dobry stan środowiska naturalnego (występowanie ślimaka winniczka).
4. Wysokie walory krajobrazowe – Góry Świętokrzyskie.
5. Aktywnie działająca jednostka OSP.
6. Głębokie tradycje rolnicze.

7. Aktywność społeczności lokalnej oraz jej zdolność do angażowania się w rozwój miejscowości.

SŁABE STRONY

1. Nienajlepszy stan techniczny dróg.
2. Brak bezpłatnego dostępu do Internetu.
3. Brak zagospodarowanych miejsc do czynnego uprawiania sportu (ścieżek rowerowych, spacerowych).
4. Brak zespołów artystycznych.
5. Brak wodociągu, sieci kanalizacyjnej i gazowniczej.
6. Brak chodników przy drogach.
7. Zły stan budynku istniejącej strażnicy OSP.
8. Brak bazy noclegowej i zaplecza gastronomicznego.
9. Brak lokalnych inwestycji.

CZYNNIKI ZEWNĘTRZNE

SZANSE

1. Sprzyjająca polityka regionalna, w tym adresowana do rozwoju obszarów wiejskich ze strony rządu i władz wojewódzkich.
2. Moda na mieszkanie „za miastem”, rozwój budownictwa jednorodzinnego.
3. Powstanie gospodarstw agroturystycznych.
4. Nawiązanie współpracy z innymi miejscowościami i gminami.
5. Dopłaty bezpośrednie dla rolnictwa.
6. Stworzenie społeczeństwa obywatelskiego.
7. Możliwość pozyskania inwestorów.
8. Wspólna polityka rolna UE.

ZAGROŻENIA

1. Niestabilny system prawny, szczególnie podatkowy w Polsce.
2. Trudno dostępny pieniądź (niestabilność kredytowa i bankowa).
3. Niestabilność gospodarcza i polityczna państwa.
4. Zła sytuacja rolnictwa, niedofinansowanie gospodarstw rolnych.
5. Bezrobocie w regionie.
6. Duża konkurencja w zakresie pozyskiwania środków unijnych.
7. Migracja młodzieży związana z edukacją i poszukiwaniem pracy.

4. WIZJA ROZWOJU WSI ŁĘŻYCE.

Wizję Odnowy Wsi Łężyce, powstałej w wyniku analizy oraz dyskusji mieszkańców, sformułowano następująco:

*„NASZA WIEŚ NASZYM DOMEM –
GOŚCINNYM, CZYSTYM I BOGATYM”*

Co ma ją wyróżniać?	Estetyka i nieskażone środowiska naturalne.
Jakie ma pełnić funkcje?	Usługowe, turystyczne. Tworzenie nowych miejsc pracy poza rolnictwem (handel, usługi, rzemiosło, rozwój turystyki wiejskiej).
Kim mają być mieszkańcy?	Aktywni, zaangażowani, w pełni identyfikujący się z wsią, dbający o wieś. Wykształceni, pewni siebie.
Co ma być podstawą utrzymania?	Małe i średnie przedsiębiorstwa, agroturystyka, odejście od dużego poziomu zatrudnienia w rolnictwie.
W jaki sposób na być zorganizowana wieś i mieszkańcy?	Stowarzyszenia, społeczeństwo obywatelskie, zaangażowanie w istniejące problemy, związani ze wsią.
W jaki sposób mają być rozwiązywane problemy?	Dyskusja, konsultacje z mieszkańcami.
Jak ma wyglądać nasza wieś?	Czysta, przyjazna, piękna.
Jakie obyczaje i tradycje mają być u nas pielęgnowane i rozwijane?	Obrzędy ludowe, stare zawody, dbanie o zdrowy styl życia – czynne uprawianie sportu.
Jak mają wyglądać mieszkania i gospodarstwa?	Estetyczne, zadbane.
Jaki ma być stan otoczenia i środowiska?	Lepszy niż obecny, realizowanie wytycznych ustalonych w Planie Ochrony Środowiska i Planie Gospodarki Odpadami, oraz zadań inwestycyjnych dotyczących ochrony środowiska zamieszonych w Planie Rozwoju Lokalnego.
Jakie ma być rolnictwo?	Dochodowe i zmodernizowane.
Co zaproponujemy dzieciom i młodzieży?	Powstawanie nowych miejsc do czynnego spędzania czasu wolnego: plac zabaw dla najmłodszych, Świetlica Wiejska z wyposażeniem sportowym i zagospodarowaniem terenu wokół, stworzenie kafejki internetowej.

5. PLAN DZIAŁAŃ

Zapisy zawarte w Planie Odnowy Miejscowości Łężyce spełniają warunek zgodności z zapisami zawartymi w dokumentach dotyczących rozwoju gminy tj. Strategią Rozwoju Gminy Sadowie, Planem Rozwoju Lokalnego, Wieloletnim Planem Inwestycyjnym oraz Studium Uwarunkowań i Kierunków Zagospodarowania Przestrzennego Gminy Sadowie.

W celu stworzenia zbioru inwestycji, działań i zadań, jakie należy przeprowadzić w okresie krótkoterminowym i perspektywicznym na terenie wsi Łężyce posłużono się przede wszystkim sugestiami mieszkańców oraz wynikami analizy SWOT. Zaplanowano następujące działania na terenie wsi Łężyce:

1. Budowa Świetlicy Wiejskiej w Łężycach wraz z zagospodarowaniem otoczenia.
2. Zagospodarowanie zbiornika wodnego.
3. Remont nawierzchni dróg, poboczy i budowa chodników.
4. Budowa oświetlenia ulicznego.
5. Budowa kanalizacji.
6. Zagospodarowanie doliny Opatówki (ścieżki spacerowo – rekreacyjne).
7. Inwentaryzacja i remont figur przydrożnych.

Wszystkie wyżej wymienione zadania możliwe będą do realizacji głównie przy dużej aktywności mieszkańców umiejętnie kierowanych przez miejscowych liderów. Realizacja możliwa będzie przy współpracy sektorów: samorządowego, społecznego i biznesu. Oczywiście warunkiem koniecznym jest zapewnienie odpowiedniego poziomu finansowania tych zadań ze strony samorządu poprzez pozyskanie środków zewnętrznych i zabezpieczenie udziału własnego.

6. OPIS ZADAŃ I UZASADNIENIE CELÓW ICH REALIZACJI.

Plan Odnowy Miejscowości Łężyce zakłada realizację wielu działań ze sfer społeczno-kulturalnej i gospodarczej życia mieszkańców. Celem planowanych inwestycji jest przede wszystkim poprawa estetyki i wizualizacji wsi, zwiększenie możliwości zagospodarowania czasu wolnego dzieci i młodzieży, aktywizacja społeczeństwa wsi Łężyce.

1. Budowa Świetlicy Wiejskiej w Łężycach wraz z zagospodarowaniem jej otoczenia.

Budynek ma powstać na istniejących fundamentach w formie dobudowy do garażu strażackiego. Zagospodarowanie budynku:

- a) sala okolicznościowo - sportowa (tenis stołowy, bilard, spotkania wiejskie),
- b) zaplecze gastronomiczne,
- c) kafejka internetowa,
- d) sanitariaty.

Zagospodarowanie otoczenia:

- a) budowa ogrodzenia,
- b) budowa miejsc parkingowych,
- c) mini plac zabaw,
- d) mini boisko sportowe,
- e) zagospodarowanie zielenią i elementami małej architektury.

Celem działania jest wzmocnienie aktywności wszystkich mieszkańców, poprzez zapewnienie im miejsca spotkań, możliwości wypełnienia czasu wolnego: dzieciom, młodzieży i dorosłym mieszkańców wsi Łężyce jak również miejscowości przyległych takich jak: Bukowiany, Biskupice, Niemienice, czy przyległe Jałowęsy w sąsiedniej Gminie Opatów.

2. Zagospodarowanie zbiornika wodnego.

Inwestycja obejmować będzie uregulowanie brzegów zbiornika, wysypanie piaskiem nabrzeży, zagospodarowanie małą architekturą w formie ławeczek i dwóch altan grillowych

.



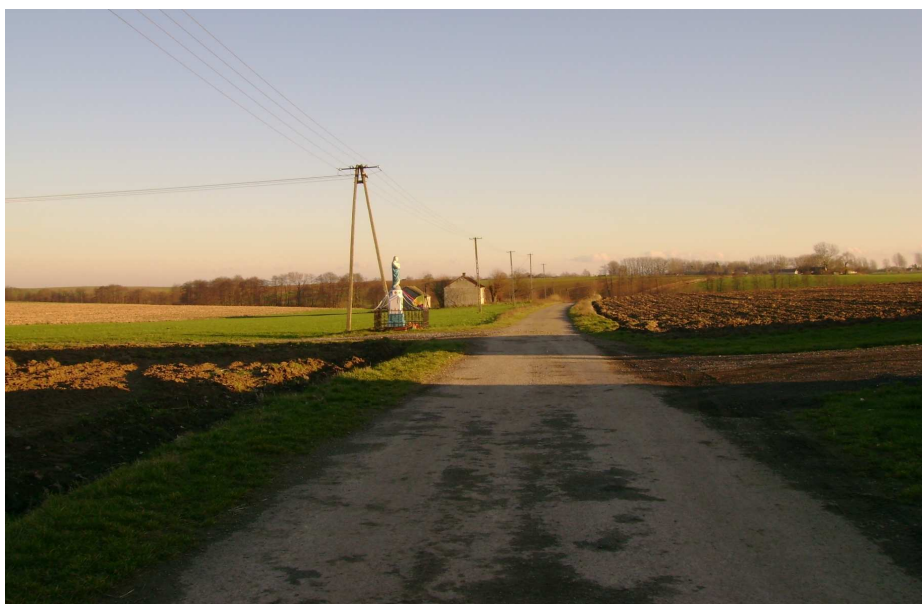
Fotografia Nr 10. Retencyjny zbiornik wody – stan obecny.

Fot. Paweł Tracz

3. Remont nawierzchni dróg, poboczy i budowa chodników.

Inwestycja obejmuje remont nawierzchni dróg wraz z poboczami oraz budowę chodników.

Remont dróg i budowa chodników wpłynie przede wszystkim na poprawę wizerunku miejscowości, bezpieczeństwo mieszkańców, szczególnie osób chorych i niepełnosprawnych, dla których poruszanie się po nierównych powierzchniach jest bardzo uciążliwe. Ograniczy emisję spalin i zmniejszy czas przejazdu.



Fotografia Nr 10. Drogi w miejscowości Łężyce – stan obecny.

Fot. Paweł Tracz

4. Budowa oświetlenia ulicznego.

Instalacja sieci kanalizacji sanitarnej i opadowej będzie obejmować całą miejscowość Sadowie.

5. Budowa kanalizacji.

Instalacja sieci kanalizacji sanitarnej i opadowej będzie obejmować całą miejscowość Łężyce.

Brak kanalizacji stanowi duży problem miejscowości. Skanalizowanie wsi Łężyce podniesie nie tylko walory turystyczne, poprawi się także standard życia i pracy na wsi, a także zmniejszy poziom zanieczyszczeń gleby i wód gruntowych w bezpośrednim sąsiedztwie zamieszkania.

6. Zagospodarowanie doliny Opatówki (ścieżki spacerowo – rekreacyjne).

W dolinie Opatówki planuje się wybudowanie ścieżek rowerowych i traków pieszych. Przyczyni się to do zwiększenia atrakcyjności wsi oraz umożliwi mieszkańcom Malczyc i okolic atrakcyjne, a przede wszystkim „aktywne i zdrowe” spędzenie czasu wolnego. Ścieżki spacerowe na terenie miejscowości Łężyce, oprócz roli turystycznej mogłyby się stać się również ścieżkami edukacyjnymi, żywymi lekcjami przyrody.

7. Inwentaryzacja i remont figur przydrożnych.

Realizacja zadania polegać będzie na zebraniu legend i prawdziwych opowieści na tematy związane z figurami i krzyżami przydrożnymi, remoncie i wydaniu publikacji z opisami i zdjęciami.

Zadanie powyższe podniesie atrakcyjność miejscowości oraz pozwoli na zachowanie dziedzictwa kulturowego. Może stać się wizytówką miejscowości i elementem rozpoznawalności.

8. Budowa ścieżek spacerowych.

Budowa ścieżek spacerowych polegać będzie na ich wytyczeniu oraz oznakowaniu.

W dolinie Opatówki planuje się wybudowanie ścieżek rowerowych i traków pieszych. Przyczyni się to do zwiększenia atrakcyjności wsi oraz umożliwi mieszkańcom Malczyc i okolic atrakcyjne, a przede wszystkim „aktywne i zdrowe” spędzenie czasu wolnego.

Miejscowość Łężyce jest niesamowicie bogata w piękne miejsca zielone, wąwozy o bogatej roślinności, pagórkowate ukształtowanie terenu nadaje wsi specyficzny charakter.

Ścieżki spacerowe na terenie miejscowości Łężyce, oprócz roli turystycznej mogłyby się stać się również ścieżkami edukacyjnymi, żywymi lekcjami przyrody. Ścieżki rowerowe na terenie miejscowości Łężyce spełniałyby rolę atrakcji turystycznych, miejsc propagowania jazdy rowerem jako elementu zdrowego stylu życia, miejsc spędzania wolnego czasu.

7. Odbiorcy projektu.

Odbiorcami projektu są mieszkańcy wsi Łężyce, przyjezdni i ich rodziny. Ponadto projekt będzie oddziaływał na okoliczne sołectwa.

8. Koszty realizacji zadań.

RODZAJ ZADANIA	ŁACZNY KOSZT	ŹRÓDŁA FINANSOWANIA
Remont budynku Świetlicy Wiejskiej w Szczucicach wraz z zagospodarowaniem jej otoczenia.	270.000,00	Środki zewnętrzne - UE JST - Gmina Sadowie
Budowa mini - zaplecza sportowego	50.000,00	Środki zewnętrzne - UE JST - Gmina Sadowie
Remont nawierzchni dróg, poboczy i budowa chodników	1.500.000,00	Środki zewnętrzne - UE JST - Gmina Sadowie
Budowa kanalizacji	2.000.000,00	Środki zewnętrzne - UE JST Gmina Sadowie
Inwentaryzacja i remont figur przydrożnych	50.000,00	Środki zewnętrzne - UE JST - Gmina Sadowie
Budowa ścieżek spacerowych	150.000,00	Środki zewnętrzne - UE JST - Gmina Sadowie
Budowa ścieżek rowerowych	200.000,00	Środki zewnętrzne - UE JST - Gmina Sadowie

9. HARMONOGRAM REALIZACJI PROJEKTU

RODZAJ ZADANIA	2008	2009	2010	2011	2012	2013	2014	2015
Remont budynku Świetlicy Wiejskiej w Szczucicach wraz z zagospodarowaniem jej otoczenia								
Budowa mini - zaplecza sportowego								
Remont nawierzchni dróg, poboczy i budowa chodników								
Budowa kanalizacji								
Inwentaryzacja i remont figur przydrożnych								
Budowa ścieżek spacerowych								
Budowa ścieżek rowerowych.								

10. WDROŻENIE I MONITOROWANIE PLANU

Wdrożenie Planu Odnowy Miejscowości rozpocznie się poprzez wprowadzenie go w życie uchwałą Rady Gminy Sadowie. Wdrożenie Planu zleca się Wójtowi Gminy Sadowie, Radzie Sołeckiej miejscowości Łężyce oraz jej Sołtysowi.

Monitorowanie każdego przedsięwzięcia - czyli dbanie o prawidłowy jego przebieg przez cały czas jego trwania polega na systematycznym zbieraniu, zestawianiu i ocenie informacji rzeczowych i finansowych w postaci ustalonych wskaźników, które opisują jego postęp i efekty.

W monitorowaniu biorą udział wszystkie podmioty oraz komórki organizacyjne Urzędu Gminy w Sadowiu, zaangażowane we wdrażanie Planu Odnowy Miejscowości Łężyce. Oceną wdrażania Planu zajmie się Rada Sołecka.

PODSUMOWANIE

Opracowany Plan Odnowy Miejscowości zakłada w przeciągu 7 najbliższych lat realizację kilku zadań. Istotą tych zadań jest pobudzenie aktywności środowisk lokalnych oraz stymulowanie współpracy na rzecz rozwoju i promocji wartości związanych z miejscową specyfiką społeczną i kulturową.

Zakładane cele Planu przewidują wzrost znaczenia wsi jako lokalnego ośrodka rozwoju kultury, edukacji, sportu i turystyki.

Realizacja Planu Odnowy Miejscowości Łężyce ma także służyć integracji społeczności lokalnej, większemu zaangażowaniu w sprawy wsi, zagospodarowaniu wolnego czasu dzieci i młodzieży oraz rozwojowi organizacji społecznych.

SPIS TABEL

Tabela Nr 1. Bezrobocie w Gminie Sadowie w latach 2005 – 2008.

Tabela Nr 2. Gleby Gminy Sadowie.

Tabela Nr 3. Gleby w miejscowości Łężyce z podziałem na klasy bonitacyjne.

Tabela Nr 4. Placówki oświatowe w gminie Sadowie – nauczanie przedszkolne.

Tabela Nr 5. Placówki oświatowe w gminie Sadowie – nauczanie podstawowe i gimnazjalne.

Tabela Nr 6. Szkielet układu drogowego gminy.

Tabela Nr 7. Analiza zasobów miejscowości Łężyce.

SPIS RYSUNKÓW

Rysunek Nr1. Mapa Gminy Sadowie.

SPIS WYKRESÓW

Wykres Nr 1. Mieszkańcy Gminy Sadowie z podziałem na miejscowości.

Wykres Nr 2. Struktura mieszkańców miejscowości Łężyce z podziałem na grupy wiekowe.

Wykres Nr 3. Podział gleb w miejscowości Łężyce.

SPIS FOTOGRAFII

Fotografia Nr 1. Świetlica wiejska w Szczucicach – widok frontowo – boczny.

Fotografia Nr 2. Świetlica wiejska w Szczucicach – widok tylnej części budynku.

Fotografia Nr 3. Świetlica Wiejska w Szczucicach – widok od frontu.

Fotografia Nr 4. Świetlica Wiejska w Szczucicach – wnętrze (korytarz).

Fotografia Nr 5. Świetlica Wiejska w Szczucicach – wnętrze (zaplecze kuchenne).

Fotografia Nr 6. Świetlica Wiejska w Szczucicach – wnętrze (sala).

Fotografia Nr 7. Świetlica Wiejska w Szczucicach – teren za budynkiem.

Fotografia Nr 8. Panorama miejscowości Łężyce.

Fotografia Nr 9. Łężyce zimą.

Fotografia Nr 10. Drogi w miejscowości Łężyce – stan obecny.

Fotografia Nr 11. Ciek wodny w miejscowości Łężyce.

Fotografia Nr 12. Panorama miejscowości Łężyce.