

**INFORMACJA SPRAWOZDAWCZA**  
**OCHOTNICZE STRAŻE POŻARNE GMINY SADOWIE**

**01.01 – 31.07.2017 r.**

1. Liczba jednostek: 5

- a. OSP Sadowie
- b. OSP Wszechświęte
- c. OSP Ruszkowiec
- d. OSP Biskupice
- e. OSP Łężyce

2. Liczba pojazdów

- a. OSP Sadowie - 2
  - i. GBA Mercedes Atego
  - ii. Sanitarny Mercedes Sprinter 313
- b. OSP Wszechświęte – 1
  - i. GBA Jelcz 005A
- c. OSP Ruszkowiec - 0
- d. OSP Biskupice - 1
  - i. Operacyjny Polonez ATU
- e. OSP Łężyce – 1
  - i. Operacyjny UAZ 440

3. Plan budżetu na rok 2017

45 950,00 zł

4. Wykonanie planu na dzień 31.07.2017

20 358,38 zł

5. Liczba umów cywilno – prawnych OSP:

- a. Koordynator Gminny OSP – 650,00 zł brutto miesięcznie
- b. Kierowca – konserwator – OSP Sadowie – 117,00 zł brutto miesięcznie
- c. Kierowca – konserwator – OSP Wszechświęte – 130,00 zł brutto miesięcznie
- d. Kierowca – konserwator – OSP Biskupice – 130,00 zł brutto miesięcznie

6. Liczba wyjazdów – zdarzeń jednostki KSRG:

- a. OSP Sadowie –
  - i. bojowe – 0
  - ii. ćwiczenia - 2
- b. OSP Wszechświęte –
  - i. bojowe – 1
  - ii. ćwiczenia - 0

7. Liczba wyjazdów – zdarzeń jednostki pozostałe:

- a. OSP Ruszkowiec – 0
- b. OSP Biskupice – 0
- c. OSP Łężyce - 0

Sporządził:

Piotr Wójtowicz

Urząd Gminy Sadowie

Dzisiaj jest 31-lipiec-2017

# PAŃSTWOWA INSPEKCJA OCHRONY ROŚLIN I NASIENICTWA

## Internetowy System Sygnalizacji Agrofagów



Województwo świętokrzyskie  
Powiat Opatów

Powrót

### Burak cukrowy

- Chwościk buraka - **Komunikat aktywny**

### Czereśnia

- Brunatna zgnilizna drzew pestkowych - *(Termin zabiegu minął)*
- Nasionnica trześniówka - *(Termin zabiegu minął)*

### Jabłoń domowa

- Kwieciek jabłkowiec - *(Termin zabiegu minął)*
- Mszyce - *(Termin zabiegu minął)*
- Owocnica jabłkowa - *(Termin zabiegu minął)*
- Owocówka jabłkóweczka - **Komunikat aktywny**
- Parch jabłoni - *(Termin zabiegu minął)*

### Pszenica ozima

- Fuzarioza kłosów zbóż - *(Termin zabiegu minął)*
- Mączniak prawdziwy zbóż i traw - *(Termin zabiegu minął)*
- Septorioza liści pszenicy - *(Termin zabiegu minął)*
- Septorioza plew pszenicy - *(Termin zabiegu minął)*
- Łamliwość źdźbła zbóż i traw - *(Termin zabiegu minął)*

### Rzepak ozimy

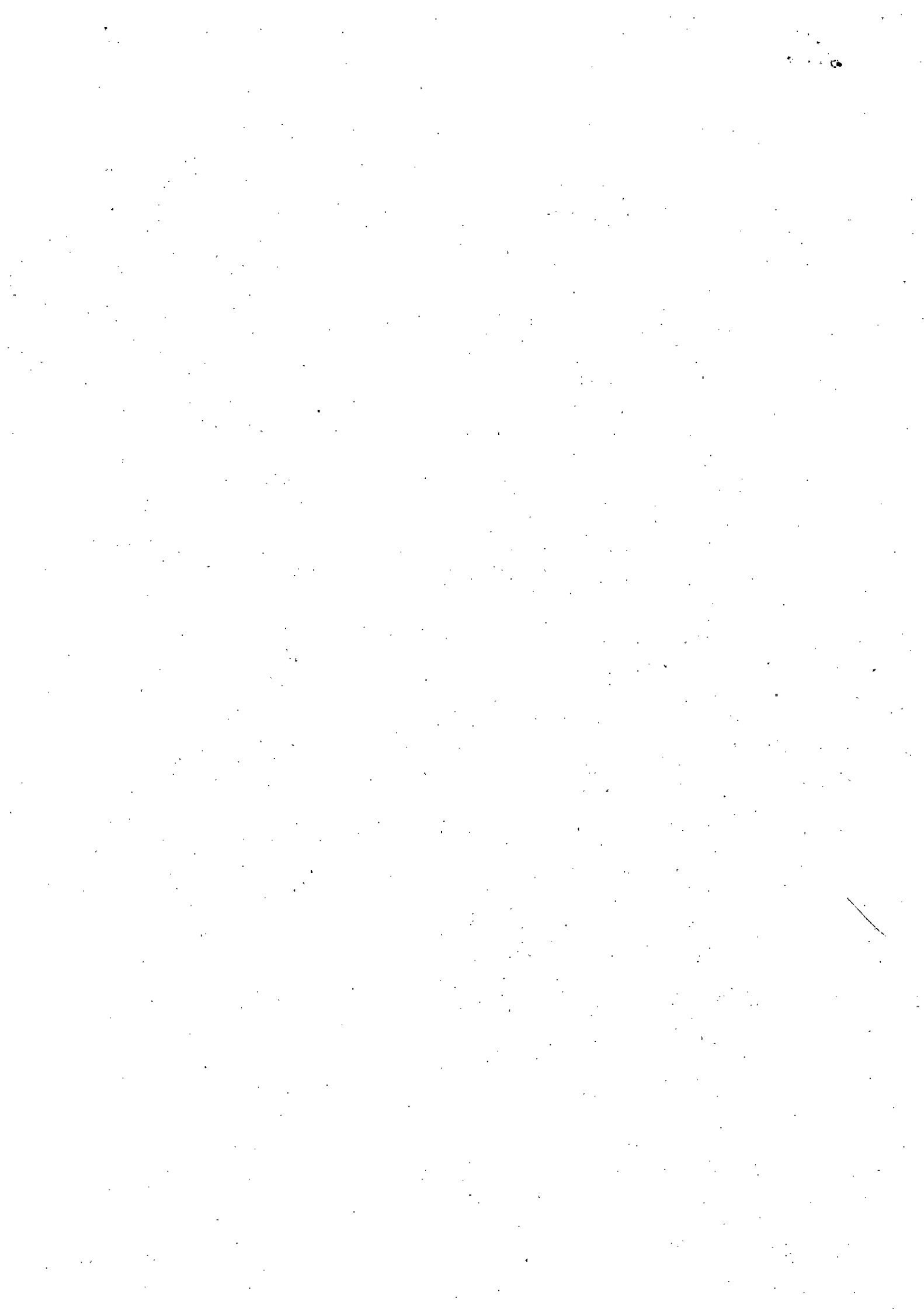
- Chowacz brukwiaczek - *(Termin zabiegu minął)*
- Chowacz czterozębny - *(Termin zabiegu minął)*
- Chowacz podobnik - *(Termin zabiegu minął)*
- Pryszczyk kapustnik - *(Termin zabiegu minął)*
- Słodyszek rzepakowy - *(Termin zabiegu minął)*

### Śliwa domowa

- Owocnice śliwowe - *(Termin zabiegu minął)*
- Owocówka śliwkóweczka - **Komunikat aktywny**

### Wiśnia pospolita

- Brunatna zgnilizna drzew pestkowych - *(Termin zabiegu minął)*
- Nasionnica trześniówka - *(Termin zabiegu minął)*





ANALIZA STANU GOSPODARKI  
ODPADAMI  
KOMUNALNYMI  
DLA GMINY SADOWIE  
W RAMACH EKOLOGICZNEGO  
ZWIĄZKU GMIN DORZECZA  
KOPRZYWIANKI  
ZA 2016

*Lipiec 2017*



EKOLOGICZNY ZWIĄZEK GMIN DORZECZA KOPRZYWIANKI

## Wstęp

Przedstawiony dokument jest roczną analizą stanu gospodarki odpadami komunalnymi za 2016 rok sporządzoną na podstawie art. 3 ust. 2 pkt. 10 ustawy z dnia 13 września 1996r. o utrzymaniu czystości i porządku w gminach (Dz. U. 2016 poz. 250) w celu weryfikacji możliwości technicznych i organizacyjnych gmin w zakresie gospodarowania odpadami komunalnymi dla 12 gmin: Gmina Baćkowice, Gmina Bogoria, Gmina Dwikozy, Gmina Iwaniska, Gmina Klimontów, Miasto i Gmina Koprzywnica, Gmina Lipnik, Gmina Łoniów, Gmina Obrazów, Miasto i Gmina Osiek, Gmina Sadowie, Gmina Samborzec - należących do Ekologicznego Związku Gmin Dorzecza Koprzywianki z siedzibą w Baćkowicach.

Zgodnie z art. 9tb w/w ustawy Ekologiczny Związek Gmin Dorzecza Koprzywianki sporządza analizę stanu gospodarki odpadami komunalnymi na podstawie sprawozdań złożonych przez podmioty odbierające odpady komunalne od właścicieli nieruchomości, podmioty prowadzące punkty selektywnego zbierania odpadów komunalnych oraz rocznego sprawozdania z realizacji zadań z zakresu gospodarowania odpadami komunalnymi oraz innych dostępnych danych wpływających na koszty systemu gospodarowania odpadami komunalnymi obejmującą w szczególności:

- możliwości przetwarzania zmieszanych odpadów komunalnych, odpadów zielonych oraz pozostałości z sortowania i pozostałości z mechaniczno-biologicznego przetwarzania odpadów komunalnych przeznaczonych do składowania,
- potrzeby inwestycyjne związane z gospodarowaniem odpadami komunalnymi,
- koszty poniesione w związku z odbieraniem, odzyskiem, recyklingiem i unieszkodliwianiem odpadów komunalnych,
- liczbę mieszkańców,
- liczbę właścicieli nieruchomości, którzy nie zawarli umowy, o której mowa w art. 6 ust. 1, w imieniu których gmina powinna podjąć działania, o których mowa w art. 6 ust. 6–12,
- ilość odpadów komunalnych wytwarzanych na terenie gminy,
- ilość zmieszanych odpadów komunalnych, odpadów zielonych odebranych z terenu gminy oraz powstających z przetwarzania odpadów komunalnych pozostałości z sortowania i pozostałości z mechaniczno-biologicznego przetwarzania odpadów komunalnych przeznaczonych do składowania;



## Podstawy prawne

### **Ustawy:**

- Ustawa z dnia 14 grudnia 2012 r. o odpadach (Dz. U. z 2016 r., poz. 1987),
- Ustawa z dnia 13 września 1996 r. o utrzymaniu czystości i porządku w gminach (Dz.U. z 2016 r., poz. 250),
- Ustawa z dnia 8 marca 1990 r. o samorządzie gminnym (Dz. U. z 2016 r. poz. 446)

### **Rozporządzenia:**

- Rozporządzenie Ministra Środowiska z dnia 9 grudnia 2014 r. w sprawie katalogu odpadów (Dz. U. z 2014 r., Nr 1923),
- Rozporządzenie Ministra Środowiska z dnia 25 maja 2012 r. w sprawie poziomów ograniczenia masy odpadów komunalnych ulegających biodegradacji przekazywanych do składowania oraz sposobu obliczania poziomu ograniczania masy tych odpadów (Dz. U. z 2012 r., Nr 676)
- Rozporządzenie Ministra Środowiska z dnia 14 grudnia 2016 r. w sprawie poziomów recyklingu, przygotowania do ponownego użycia i odzysku innymi metodami niektórych frakcji odpadów komunalnych (Dz. U. z 2016r., 2167)

### **Obwieszczenia:**

- Obwieszczenie Wojewody Świętokrzyskiego z dnia 29 kwietnia 2011r. w sprawie ogłoszenia zmiany statutu Ekologicznego Związku Gmin Dorzecza Koprzywianki
- Obwieszczenie Wojewody Świętokrzyskiego z dnia 5 marca 2013r. w sprawie ogłoszenia zmiany statutu Ekologicznego Związku Gmin Dorzecza Koprzywianki z siedzibą w Baćkowicach

### **Uchwały:**

- Uchwała nr XIV/51/2013 z dnia 27 marca 2013 w sprawie: odbierania odpadów komunalnych od właścicieli nieruchomości na których nie zamieszkują mieszkańcy, a powstają odpady komunalne
- Uchwała nr VII/47/2015 z dnia 14 grudnia 2015 zmieniająca uchwałę w sprawie przyjęcia Regulaminu utrzymania czystości i porządku na terenie Ekologicznego Związku Gmin Dorzecza Koprzywianki
- Uchwała nr VI/41/2015 z dnia 3 listopada 2015 w sprawie: przyjęcia Regulaminu utrzymania czystości i porządku na terenie Ekologicznego Związku Gmin Dorzecza Koprzywianki
- Uchwała nr VII/48/2015 z dnia 14 grudnia 2015 w sprawie: zmiany uchwały nr VI/43/2015 r. w sprawie wyboru metody ustalenia opłaty za gospodarowanie odpadami komunalnymi oraz ustalenia wysokości tej opłaty i ustalenia stawek opłat za pojemniki
- Uchwała nr VI/43/2015 z dnia 3 listopada 2015 w sprawie: wyboru metody ustalenia opłaty za gospodarowanie odpadami komunalnymi oraz ustalenia wysokości tej opłaty i ustalenia stawek opłat za pojemniki
- Uchwała nr VI/44/2015 z dnia 3 listopada 2015 w sprawie: określenia terminu, częstotliwości i trybu uiszczania opłat za gospodarowanie odpadami komunalnymi
- Uchwała nr VI/46/2015 z dnia 3 listopada 2015 w sprawie: szczegółowego sposobu i zakresu świadczenia usług w zakresie odbierania odpadów komunalnych od właścicieli nieruchomości i zagospodarowania tych odpadów w zamian za uiszczoną przez właściciela nieruchomości opłatę za gospodarowanie odpadami komunalnymi
- Uchwała nr XIV/57/2013 z dnia 27 marca 2013 w sprawie: podziału Ekologicznego Związku Gmin Dorzecza Koprzywianki na sektory
- Uchwała nr VI/42/2015 z dnia 3 listopada 2015 w sprawie: ryczałtowej stawki opłaty za gospodarowanie odpadami komunalnymi za rok od domku letniskowego lub od innej nieruchomości, wykorzystywanej jedynie przez część roku na cele rekreacyjno-wypoczynkowe



- Uchwała nr VII/49/2015 z dnia 14 grudnia 2015 w sprawie: określenia rodzajów dodatkowych usług świadczonych przez Ekologiczny Związek Gmin Dorzecza Koprzywianki w zakresie odbierania odpadów komunalnych od właścicieli nieruchomości i zagospodarowania tych odpadów, sposób ich świadczenia oraz wysokość cen za te usługi
- Uchwała nr VI/45/2015 z dnia 3 listopada 2015 w sprawie: wzoru deklaracji o wysokości opłaty za gospodarowanie odpadami komunalnymi składanej przez właściciela nieruchomości oraz warunków i trybu składania deklaracji za pomocą środków komunikacji elektronicznej

## Struktury EZGDK

Potrzeba zjednoczenia działań w kierunku **ochrony środowiska** całego dorzecza Koprzywianki skłoniła w 1992 r. władze samorządowe do utworzenia Ekologicznego Związku Gmin Dorzecza Koprzywianki.

Członkami Związku oficjalnie zarejestrowanego w rejestrze Związków Międzygminnych **27 kwietnia 1994r.** jest **14 gmin** województwa świętokrzyskiego z trzech powiatów: opatowskiego, sandomierskiego, staszowskiego. Są to gminy: Baćkowice, Dwikozy, Bogoria, Iwaniska, Klimontów, Koprzywnica, Lipnik, Łoniów, Obrazów, Opatów, Osiek, Sadowie, Samborzec, Miasto Opatów oraz Sandomierz. Łączna powierzchnia Związku zajmuje obszar 1 342 km<sup>2</sup> a zamieszkuje go ok. 123 tys. osób.

Statutową siedzibą Związku są Baćkowice, a władze Związku tworzą Wójtowie, Burmistrzowie

i Członkowie Rad Gmin wszystkich zrzeszonych 14 gmin.

Organami Związku są:

- Zgromadzenie Związku, jako władza stanowiąca, oraz
- Zarząd Związku, jako władza wykonawcza.

Zadaniem Związku jest ochrona i kształtowanie naturalnego środowiska dorzecza Koprzywianki. Związek podejmuje wspólne działania w zakresie:

- ❖ ochrony wód, ziemi i powietrza oraz krajobrazu, będących bazą dla rekreacji i turystyki,
- ❖ pozyskiwania środków i pomocy w realizacji inwestycji ekologicznych,
- ❖ ukierunkowania rozwoju gospodarczego zrzeszonych gmin w oparciu o naturalne walory przyrodnicze,
- ❖ planowanie i wykonywanie zadań publicznych w zakresie wspólnej polityki zaopatrzenia w wodę i gospodarki ściekami oraz tworzenia warunków niezbędnych do utrzymania porządku i czystości w rozumieniu ustawy z dnia 13 września 1996 r. o utrzymaniu czystości i porządku na terenach gmin będących uczestnikami Związku w dziedzinie gospodarki odpadami komunalnymi.





Związek umożliwia wymianę doświadczeń w realizacji zadań komunalnych, reprezentuje wspólne interesy gmin, szczególnie w zakresie zadań związanych

z ekologią, a także inicjuje i wspiera indywidualne przedsięwzięcia gmin w tym kierunku. Realizacja tak szerokiego programu zakrojona jest na wiele lat.

6 marca 2013 samorzady wprowadziły zmiany w statucie Związku dostosowując go do wymagań ustawy z dnia 13 września 1996 r o utrzymaniu czystości i porządku w gminach dodając uprawnień umożliwiających Ekologicznemu Związkowi Gmin Dorzecza Koprzywianki skuteczne gospodarowanie odpadami komunalnymi.

Miasto i Gmina Opatów oraz Miasto Sandomierz należące do EZGDK nie przekazały Związkowi swoich obowiązków dotyczących gospodarowania odpadami komunalnymi.



**Rysunek nr 1.**

Powyższy rysunek przedstawia granice poszczególnych sektorów, które tworzą granice gmin

## **System gospodarowania odpadami komunalnymi na terenie gminy**

### **SADOWIE**

Nowym systemem gospodarowania odpadami komunalnymi na terenie 12 gmin Baćkowice, Bogoria, Dwikozy, Iwaniska, Klimontów, Koprzywnica, Lipnik, Łoniów, Obrazów, Osiek, Sadowie oraz Samborzec zostały objęte od 1 lipca 2013 r. nieruchomości zamieszkałe oraz nieruchomości, na których nie zamieszkują mieszkańcy a powstają odpady komunalne.

Zgodnie z ustawą o utrzymaniu czystości i porządku w gminach w okresie od 01.01.2016r. do 31.12.2016r. odbiór i transport odpadów komunalnych realizowany był przez podmioty wyłonione w trybie postępowania przetargowego:

- na terenie gminy Sadowie wyłoniony został wykonawca: Przedsiębiorstwo Wielobranżowe Eko-Kwiat Sp. z o.o., Wola Jachowa 94A, 26-008 Górnio.

Właściciel nieruchomości w zamian za uiszczane opłaty za gospodarowanie odpadami komunalnymi może oddać każdą wytworzoną na nieruchomości masę zmieszanych odpadów komunalnych oraz odpadów zbieranych w sposób selektywny.

Zgodnie z Regulaminem utrzymania czystości i porządku na terenie Ekologicznego Związku Gmin Dorzecza Koprzywianki obowiązuje selektywne zbieranie odpadów komunalnych obejmujące następujące frakcje odpadów:



- odpady selektywnie gromadzone z papieru i tektury;
- odpady selektywnie gromadzone szklane;
- odpady selektywnie gromadzone z tworzyw sztucznych, metalowe, wielomateriałowe;
- odpady ulegające biodegradacji, a w tym odpady opakowaniowe ulegające biodegradacji i odpady zielone;
- odpady wielkogabarytowe;
- odpady budowlane i rozbiórkowe;
- odpady niebezpieczne, a w tym: przeterminowane leki, chemikalia, zużyte baterie i akumulatory, zużyty sprzęt elektryczny i elektroniczny itp.;
- zużyte opony;
- popiołów pochodzących z gospodarstw domowych.

Nadwyżki wyżej wymienionych frakcji oraz pozostałe frakcje odpadów podlegających selektywnej zbiórce mieszkańcy Sadowia przekazują do punktu selektywnego zbierania odpadów komunalnych zlokalizowanego w Janczycach na terenie gminy Baćkowice. Dodatkowo zużyty sprzęt elektryczny i elektroniczny, odpady wielkogabarytowe oraz zużyte opony odbierane są po ich wystawieniu przed posesję raz w roku, w terminach określonych w harmonogramie odbioru odpadów.

Na terenie nieruchomości w zabudowie jednorodzinnej odpady ulegające biodegradacji i odpady zielone właściciel nieruchomości może poddać procesowi kompostowania z przeznaczeniem do własnego wykorzystania kompostu. Właściciel nieruchomości w tym przypadku ma obowiązek w składanej deklaracji podpisać zobowiązanie, że będzie realizował obowiązek w sposób zgodny z zasadami prawidłowego kompostowania oraz wykorzystywał uzyskany materiał dla własnych potrzeb w sposób nie powodujący uciążliwości dla sąsiednich nieruchomości.

Pozostali właściciele nieruchomości we własnym zakresie mogą dostarczać odpady ulegające biodegradacji i odpady zielone do punktu selektywnej zbiórki odpadów komunalnych.

### **Możliwość przetwarzania zmieszanych odpadów komunalnych, odpadów zielonych oraz pozostałości z sortowania odpadów komunalnych przeznaczonych do składowania.**

Zapisy art. 3 ust. 2 pkt 10 ppkt a u.c.p.g. nakładają na gminy obowiązek przeanalizowania możliwości przetwarzania zmieszanych odpadów komunalnych, odpadów zielonych oraz pozostałości z sortowania odpadów komunalnych przeznaczonych do składowania. W tym miejscu zaznaczyć należy, że zgodnie z art. 9e ust. 2 u.c.p.g. podmiot odbierający odpady komunalne od właścicieli nieruchomości jest obowiązany do przekazywania zmieszanych odpadów komunalnych, odpadów zielonych oraz pozostałości z sortowania odpadów komunalnych przeznaczonych do składowania do regionalnej instalacji do przetwarzania odpadów komunalnych. Zgodnie z założeniami u.c.p.g. oraz Planu



Gospodarki Odpadami dla Województwa Świętokrzyskiego na lata 2016-2022, omawiane gminy wchodzą w skład Regionu I Gospodarki Odpadami na terenie województwa świętokrzyskiego. Z uwagi na powyższe, odebrane od właścicieli nieruchomości zamieszkałych oraz niezamieszkałych z terenu gminy Sadowie zmieszane odpady komunalne, odpady zielone oraz pozostałości z sortowania odpadów komunalnych przeznaczonych do składowania, są transportowane przez firmy wyłonione w trybie postępowania przetargowego do regionalnej instalacji przetwarzania odpadów komunalnych, którym jest Zakład Utylizacji Odpadów Komunalnych w Janczycach, 27-552 Baćkowice.

### **Potrzeby inwestycyjne związane z gospodarowaniem odpadami komunalnymi.**

W roku 2016 przeprowadzono na omawianym terenie akcje informacyjne oraz edukacyjne dla mieszkańców gmin. Po raz kolejny rozdawano i omawiano z mieszkańcami broszurę pt. Śmieciowe ABC...cz. II, czyli co się zmieniło po 1 lipca 2013 r." Mieszkańcy otrzymali książeczki informacyjne w formacie A5, które informowały o nowym systemie odbioru odpadów komunalnych i zachęcały do segregacji. Ponadto w ramach X edycji konkursu pn „Zbieramy segregujemy, przetwarzamy odpady”, skierowanego do szkół podstawowych oraz gimnazjów znajdujących się na terenie naszego Związku, w ramach konkursu rozdaliśmy cenne nagrody dla szkół (urządzenia wielofunkcyjne, mikroskopy cyfrowe, lornetki, globusy indukcyjne) oraz indywidualne nagrody dla uczniów (torby na ramię, zegarki na rękę, słuchawki bezprzewodowe, kalkulatory, plecaki, myszki bezprzewodowe) za uczestnictwo w konkursach ekologicznych. Dla wszystkich uczestników rozdane były zeszyty szkolne formatu A5 promujące selektywną zbiórkę odpadów. Każda szkoła została wyposażona w opakowania i worki na zbiórkę zużytych baterii.

W ramach działania 4.2. „Gospodarka odpadami” Regionalnego Programu Operacyjnego Województwa Świętokrzyskiego ma lata 2014-2020 podejmowana będzie kolejna inwestycja, polegająca na poprawie gospodarki dla regionu nr I zgodnie z postanowieniami WPGO dla województwa świętokrzyskiego oraz zapisami planów inwestycyjnych poprzez modernizację linii sortowniczej w tym między innymi doposażenie instalacji w sortery optoelektryczne, rozrywarkę do worków, separator metali nieżelaznych.

Ekologiczny Związek Gmin Dorzecza Koprzywianki zaplanował również modernizację punktu selektywnego zbierania odpadów komunalnych poprzez poprawę infrastruktury technicznej: m.in. utwardzenie placu, wykonanie ogrodzenia, zakup kontenerów i pojemników. W punkcie PSZOK planuje się przyjmowanie rzeczy używanych niestanowiących odpadu, celem ponownego użycia oraz punkt napraw (przygotowania do ponownego użycia). Zakończenie modernizacji PSZOK planowane jest do 2020 roku.



**Analiza kosztów poniesionych w związku z odbieraniem, transportem, składowaniem i gospodarowaniem odpadów komunalnych (wg stanu na dzień 31 grudnia 2016r.)**

W 2016 roku zaległości z gminy Sadowie wynosiły 27 229,03 zł.

Dodatkowe koszty roczne:

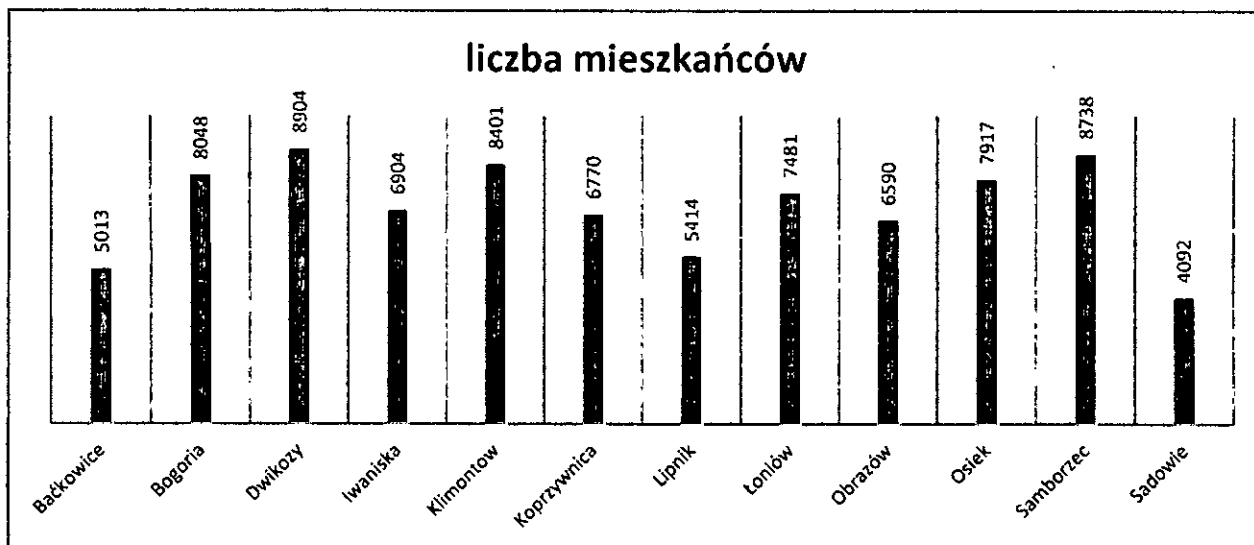
- koszty administracyjne biura 35 275,95 zł
- Wysyłka książeczek wpłat 1 111 szt. - 1 499 zł
- upomnienia, decyzje 420 szt. - 2 475 zł
- tytuły 94 szt.

**Tabela nr 1.** Zbiorcze zestawienie kosztów odbioru, transportu odpadów, składowania i gospodarowania odpadami dla gminy Sadowie w 2016 roku

Lp.	Gmina	Odbiór oraz transport odpadów (zł)	Składowanie i zagospodarowanie odpadów (zł)
1.	Sadowie	124 800,00	109 373,71

**Liczba mieszkańców obszaru EZGDK**

Zgodnie z danymi pochodzącymi z rejestru mieszkańców liczba mieszkańców obszaru EZGDK na koniec 2016 r. wynosiła 84 272 osoby, w tym w gminie Sadowie 4092 osoby. Szczegółowe informacje z podziałem na gminy przedstawia wykres nr 1.



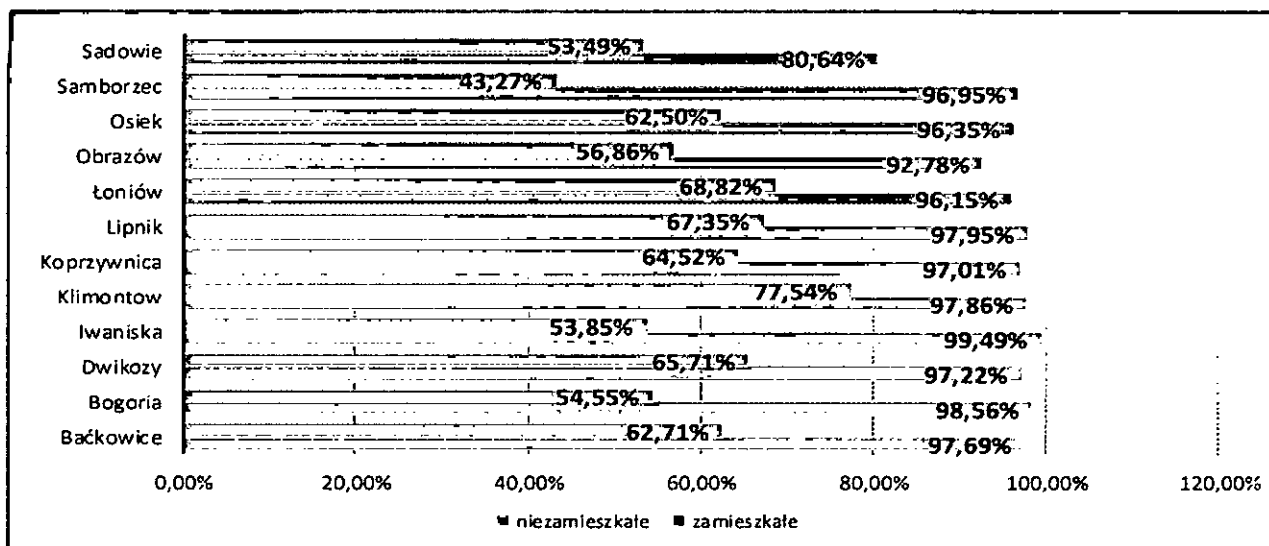
Do Ekologicznego Związku Gmin Dorzecza Koprzywianki od maja 2013 do grudnia 2016 wpłynęło 21 677 deklaracji, w tym w gminie Sadowie 1138. Pracownicy Biura EZGDK prowadzą wiele czynności związanych z obsługą całego systemu gospodarki odpadami poprzez: wezwania do złożenia deklaracji, weryfikacje poprawności złożonych deklaracji, wszczęcie postępowań administracyjnych, których wynikiem jest



nałożenie decyzji administracyjnych na podstawie art. 6o ucpg określających wysokość opłaty za gospodarowanie odpadami komunalnymi, wystawianie upomnień dotyczących zaległości w płatnościach za gospodarowanie odpadami komunalnymi a w przypadku nieuregulowania we wskazanym terminie należności pieniężnych wszczynane jest postępowanie egzekucyjne w celu przymusowego ściągania należności w trybie egzekucji administracyjnej.

Związek efektywnie współpracuje z gminami oraz sołtysami poszczególnych sołectw.

**Wykres nr 1.** Procentowy udział nieruchomości, dla których zadeklarowano gromadzenie odpadów w sposób selektywny.



W szczegółowym rozbiciu na liczbę nieruchomości zamieszkałych i niezamieszkałych<sup>1</sup> na dzień 31 grudnia 2016 roku, gmina Sadowie prezentowała się wg poniższej tabeli.

**Tabela nr 2.** Zestawienie liczby deklaracji oraz decyzji o wysokości opłaty za gospodarowanie odpadami komunalnymi z gminy Sadowie na dzień 31. 12.2016r.

Zadeklarowana deklaracja na zbieranie i oddawanie odpadów w sposób :	Gospodarstwa jednoosobowe	Gospodarstwa wieloosobowe	Firmy
selektywny	164	718	23
nieselektywny	48	160	20
Decyzje-nieselektywny	4	1	-
<b>razem</b>	<b>216</b>	<b>879</b>	<b>43</b>

**Tabela**



**nr 3.** Zestawienie liczby mieszkańców, ilości zebranych deklaracji,

prowadzonych postępowań administracyjnych, wystawionych decyzji administracyjnych oraz wystawionych upomnień i wystawionych tytułów wykonawczych

<b>Gmina Sadowie</b>	<b>Ilość dokumentów w 2016</b>
Liczba mieszkańców gminy - stan na dzień 31.12.2016r. wg. GUS	4092
Ilość nieruchomości, które posiadają złożone deklaracje (stan na dzień 31.12.2016r.)	1138,
Ilość deklaracji, które wpłynęły do ZGDK w 2016 roku	98 w tym: - 25 deklaracji złożonych przez podmiot po raz pierwszy - 73 deklaracje zmieniające
Liczba właścicieli nieruchomości, wobec których wszczęte zostało postępowanie administracyjne w 2016 r.	2
Liczba właścicieli nieruchomości, którzy w 2016r. otrzymali decyzję administracyjną	133 w tym: - 2 decyzje określające wysokość opłaty po przeprowadzonym postępowaniu - 131 decyzje określające wysokość opłaty „po zawiadomieniu)
Ilość upomnień wystawionych w 2016r	287
Ilość wystawionych tytułów wykonawczych	94

### **Rodzaje oraz ilość odpadów komunalnych zebranych z terenu gminy Sadowie**

W roku 2016 z terenu Ekologicznego Związku Gmin Dorzecza Koprzywianki zebrano 13 545,542 Mgt odpadów, w tym z terenu gminy Sadowie 549,30Mgt. Poniżej przedstawiono tabelę w której wykazano masę poszczególnych rodzajów odpadów odebranych z terenu gminy Sadowie, również z PSZOK'u, a także procesy jakim te odpady zostały poddane w celu odzysku, recyklingu i unieszkodliwienia.

Tabela



nr 4. Masy poszczególnych odpadów komunalnych zebranych z

EKOLOGICZNY ZWIĄZEK GMIN DORZECZA KOPRZYWIANKI

terenu gminy Sadowie oraz sposób ich zagospodarowania w 2016 roku.

Kod odebranych odpadów komunalnych <sup>7)</sup>	Rodzaj odebranych odpadów komunalnych <sup>7)</sup>	Masa odebranych odpadów komunalnych <sup>8)</sup> [Mg] <sup>4</sup>	Sposób zagospodarowania odebranych odpadów komunalnych <sup>9)</sup>
20 01 03	Niesegregowane odpady komunalne	426,280	R12
15 01 06	Zmieszane odpady opakowaniowe	115,140	R12
16 01 03	Zużyte opony	2,860	R13
20 01 23*	Urządzenia zawierające freony	0,360	R13
20 01 35*	Zużyte urządzenia elektryczne i elektroniczne inne niż wymienione w 20 01 21 i 20 01 23 zawierające niebezpieczne składniki	1,060	R13
20 03 07	Odpady wielkogabarytowe	3,600	D5

**Tabela nr 5.** Informacja z RIPOK –u o wysegregowanych w instalacjach do mechanicznego i mechaniczno-biologicznego przetwarzania odpadów komunalnych ( z odpadów 200103 oraz 150106)

Kod odebranych odpadów komunalnych <sup>7)</sup>	Rodzaj odebranych odpadów komunalnych <sup>7)</sup>	Masa odebranych odpadów komunalnych <sup>8)</sup> [Mg]	Sposób zagospodarowania odebranych odpadów komunalnych <sup>9)</sup>
15 01 07	Opakowania ze szkła	40,417	R12
15 01 01	Opakowania z papieru i tektury	4,940	R12
15 01 02	Opakowania z tworzyw sztucznych	19,177	R12
150104	Opakowania z metalu	10,275	R12



**Tabela nr 6.** Ilość zmieszanych odpadów komunalnych oraz masa odpadów powstałych po mech-biol. Przetwarzaniu zmieszanych odpadów komunalnych przekazanych do składowania odbieranych z terenu Gmin Związku.

Lp	Gmina	Masa zebranych niesegregowanych odpadów komunalnych 20 03 01	Masa odpadów powstałych po mech-biol. przetwarzaniu zmieszanych odpadów komunalnych przekazanych do składowania
1.	SADOWIE	426,280	114,598

**Tabela nr 7.** Ilość odpadów przywiezionych w 2016 roku do Punktu Selektywnej Zbiórki Odpadów Komunalnych w Janczycach

Nazwa i adres punktu	Kod zebranych odpadów komunalnych <sup>7)</sup>	Rodzaj zebranych odpadów komunalnych <sup>7)</sup>	Masa zebranych odpadów komunalnych <sup>8)</sup> [Mg]	Sposób zagospodarowania zebranych odpadów <sup>9)</sup>
<b>PSZOK</b> Zakład Utylizacji Opadów Komunalnych – Janczyce, 27-552 Baćkowice	20 03 07	Odpady wielkogabarytowe	6,860	D5
	20 01 23*	Urządzenia zawierające freony	0,240	R12
	20 01 35*	Zużyte urządzenia elektryczne i elektroniczne inne niż wymienione w 20 01 21 i 20 01 23 zawierające niebezpieczne składniki	0,317	R12
	20 01 36	Zużyte urządzenia elektryczne i elektroniczne inne niż wymienione w 20 01 21, 20 01 23 i 20 01 35	0,200	R12





**Tabela nr 8.** Osiągnięte poziomy recyklingu, przygotowania do ponownego użycia i odzysku innymi metodami oraz ograniczenia masy odpadów komunalnych ulegających biodegradacji przekazanych do składowania.

Lp.	Gmina	Osiągnięty poziom ograniczenia masy odpadów komunalnych ulegających biodegradacji kierowanych do składowania	Osiągnięty poziom recyklingu, przygotowania do ponownego użycia następujących frakcji odpadów komunalnych: papieru, metali, tworzyw sztucznych i szkła w%
1	Ogółem dla wszystkich 12 Gmin:	0 ( w wyniku uchylecia w dniu 24.01.2016 r rozporządzenia Ministra Środowiska z dnia 11 września 2012 w sprawie mechaniczno-biologicznego przetwarzania zmieszanych odpadów komunalnych (Dz. U z 2012 r. poz. 1051)	38,032
2	SADOWIE		34,63 ( minimalny ≤ 18)

### Podsumowanie i wnioski

Na podstawie powyższych danych należy stwierdzić, że system gospodarki odpadami komunalnymi na terenie Gmin Ekologicznego Związku Gmin Dorzecza Koprzywianki w 2016 roku funkcjonował prawidłowo. Właściciele nieruchomości mieli możliwość pozbycia się wszystkich wytworzonych odpadów komunalnych, a oprócz odbioru odpadów bezpośrednio z nieruchomości można było również oddać nieodpłatnie odpady problemowe do Punktu Selektywnej Zbiorki Odpadów Komunalnych.

Priorytetem na rok 2017 jest dalsze uświadamianie mieszkańców gmin należących do EZGDK w zakresie gospodarki odpadami komunalnymi w celu zapobieganiu powstawaniu odpadów. Poprawie powinna ulec także prawidłowa segregacja odpadów u źródła, która wpłynie korzystnie na gospodarkę odpadami na terenie Gmin EZGDK.

<sup>i</sup> Nieruchomości zamieszkałe- na których mieszkają mieszkańcy  
Nieruchomość niezamieszkała- nieruchomość na której prowadzona jest działalność gospodarcza.



