

WÓJT GMINY SADOWIE

**PROGNOZA ODDZIAŁYWANIA
NA ŚRODOWISKO
ZMIANY JEDNOSTKOWEJ NR 2
W MIEJSCOWYM PLANIE
ZAGOSPODAROWANIA
PRZESTRZENNEGO
GMINY SADOWIE**

Sadowie, kwiecień 2018 r.

Spis treści

1. Wstęp.....	4
1.1. Podstawy formalno – prawne opracowania prognozy oddziaływania na środowisko	4
1.2. Cel i zakres prognozy oddziaływania na środowisko	5
1.3. Informacje o metodach zastosowanych przy sporządzaniu prognozy	6
2. Ustalenia projektowanego dokumentu oraz jego powiązania z innymi dokumentami	7
2.1. Zawartość, główne cele i zakres projektu planu	7
2.2. Powiązania projektu planu z innymi dokumentami	12
3. Analiza i ocena istniejącego stanu środowiska	13
3.1. Położenie terenów objętych projektem planu oraz stan ich zainwestowania.....	13
3.2. Charakterystyka terenu pod kątem systemu powiązań przyrodniczych.....	14
3.3. Waloryzacja faunistyczna i florystyczna	17
3.4. Geologia, morfologia, zasoby naturalne i walory krajobrazowe.....	17
3.5. Charakterystyka warunków wodnych: wody powierzchniowe i podziemne	19
3.6. Charakterystyka i ocena warunków glebowych.....	23
3.7. Charakterystyka warunków klimatycznych, stanu jakości powietrza i higieny atmosfery	24
3.8. Zasoby dziedzictwa kulturowego	27
3.9. Istniejące problemy ochrony środowiska istotne z punktu widzenia projektowanego dokumentu	27
3.10 Ocena potencjalnych zmian stanu środowiska w przypadku braku realizacji ustaleń projektu planu.....	28
4. Cele ochrony środowiska ustanowione na szczeblu międzynarodowym, wspólnotowym i krajowym, istotne z punktu widzenia projektowanego dokumentu	29
5. Analiza i ocena przewidywanego znaczącego oddziaływania, w tym na cele i przedmiot ochrony obszaru Natura 2000 oraz na integralność tego obszaru	32
5.1. Oddziaływanie na cele i przedmiot ochrony obszaru Natura 2000 oraz na integralność tego obszaru.....	32
5.2. Zgodność ustaleń projektu studium z aktami prawa miejscowego w zakresie ochrony przyrody i środowiska	33
5.3. Oddziaływanie na świat roślin i zwierząt oraz bioróżnorodność	36
5.4. Oddziaływanie na zdrowie ludzi, krajobraz, zabytki i dobra materialne	36
5.5. Przekształcenie naturalnego ukształtowania terenu, wykorzystanie zasobów środowiska	39
5.6. Oddziaływanie na powierzchnię ziemi, wody powierzchniowe i wody podziemne.....	39
5.7. Wprowadzanie gazów i pyłów do powietrza, emisja hałasu, klimat i promieniowanie elektromagnetyczne.....	42
5.8. Oddziaływanie skumulowane	43
5.9. Ryzyko wystąpienia poważnej awarii	44

6. Charakterystyka rozwiązań mających na celu zapobieganie, ograniczenie lub kompensację przyrodniczą negatywnych oddziaływań na środowisko, mogących być rezultatem realizacji projektowanego dokumentu	44
6.1. Rozwiązania przyjęte w projektowanym dokumencie	44
6.2. Rozwiązania wynikające z dobrych praktyk i przepisów powszechnych, które należy uwzględnić na etapie realizacji założeń polityki przyjętej w projektowanym dokumencie	44
7. Rozwiązania inne niż w projektowanym dokumencie, eliminujące lub ograniczające negatywne oddziaływanie na środowisko oraz rozwiązania alternatywne	47
8. Informacje o przewidywanych metodach analizy realizacji postanowień projektowanego dokumentu oraz częstotliwości jej przeprowadzenia	47
9. Informacje o możliwości transgranicznego oddziaływania ustaleń projektu planu na środowisko	48
10. Streszczenie w języku niespecjalistycznym	49

Opracowanie prognozy oddziaływania na środowisko:
mgr inż. Kama Kotowicz

1. WSTĘP

1.1. PODSTAWY FORMALNO – PRAWNE OPRACOWANIA PROGNOZY ODDZIAŁYWANIA NA ŚRODOWISKO

Niniejszą prognozę oddziaływania na środowisko sporządzono w związku z wymogiem art. 46 pkt 1 oraz 51 ust. 1 ustawy z dnia 3 października 2008r. o udostępnianiu informacji o środowisku i jego ochronie, udziale społeczeństwa w ochronie środowiska oraz o ocenach oddziaływania na środowisko (Dz. U. 2017 poz. 1405 ze zm.). Zgodnie z art. 46 w.w ustawy, projekty planów zagospodarowania przestrzennego wymagają przeprowadzenia strategicznej oceny oddziaływania na środowisko. Przedmiotem niniejszej prognozy oddziaływania na środowisko jest projekt „**Zmiany jednostkowej Nr 2 w miejscowym planie zagospodarowania przestrzennego Gminy Sadowie**”, zwanej dalej „**projektem zmiany planu**” lub „**zmianą Nr 2 mpzp**”. Zmiany dokonuje się w części miejscowego planu zagospodarowania przestrzennego, przyjętego Uchwałą Nr XXII/79/08 Rady Gminy w Sadowiu z dnia 30 września 2008 r. (Dz. Urzędowy Woj. Świętokrzyskiego Nr 229 poz. 3026 z dnia 4 listopada 2008 r.) wraz ze zmianami: przyjętymi Uchwałą Nr XXVII/160/2013 Rady Gminy w Sadowiu z dnia 26 marca 2013 r. w sprawie uchwalenia zmiany zapisów w tekście Miejscowego Planu Zagospodarowania Przestrzennego Gminy Sadowie (Dz. Urzędowy Woj. Świętokrzyskiego z 2013 r. poz.2033 z dnia 6 maja 2013 r.) oraz Uchwałą Nr XX/97/2016 Rady Gminy Sadowie z dnia 28 kwietnia 2016 r. w sprawie Zmiany jednostkowej Nr 1 w miejscowym planie zagospodarowania przestrzennego Gminy Sadowie (Dz.Urz.Woj.Święt.2016.1898 z dnia 22.06.2016r.).

Przywołanie w prognozie określenia „opracowania” lub „przedmiotowego obszaru” stanowi również odniesienie się do projektu zmiany planu lub obszaru objętego projektem planu.

Poniżej wymieniono najważniejsze akty prawne, do których odwołują się zapisy prognozy:

1. Konwencja o ochronie dzikiej fauny i flory europejskiej oraz ich siedlisk naturalnych (Konwencja Berneńska) (Dz. U. z 1996 r. Nr 58, poz. 263, 264);
2. Konwencja o ochronie wędrownych gatunków dzikich zwierząt (Konwencja Bońska);
3. Konwencja Krajobrazowa z dnia 20 października 2000 r. (Dz. U. 2006 Nr 14, poz. 98);
4. Rozporządzenie Ministra Środowiska z dnia 29 marca 2012 r. zmieniające rozporządzenie w sprawie obszarów specjalnej ochrony ptaków (Dz. U. 2012 poz. 358);
5. Rozporządzenie Ministra Środowiska z dnia 9 października 2014 r. w sprawie ochrony gatunkowej roślin (Dz. U. 2014 poz. 1409);
6. Rozporządzenie Ministra Środowiska z dnia 16 grudnia 2016 r. w sprawie ochrony gatunkowej zwierząt (Dz. U. 2016 poz. 2183);
7. Rozporządzenie Ministra Ochrony Środowiska, Zasobów Naturalnych i Leśnictwa z dnia 25 sierpnia 1992 r. w sprawie szczegółowych zasad i trybu uznawania lasów za ochronne oraz szczegółowych zasad prowadzenia w nich gospodarki leśnej (Dz. U. z 1992 r. Nr 67, poz. 337);
8. Obwieszczenie Prezesa Rady Ministrów z dnia 21 grudnia 2015 roku w sprawie ogłoszenia jednolitego tekstu rozporządzenia Rady Ministrów w sprawie przedsięwzięć mogących znacząco oddziaływać na środowisko (Dz. U. 2016 poz. 71);

9. Ustawa z dnia 16 kwietnia 2004 r. o ochronie przyrody (Dz. U. z 2016 r. poz. 2134 z późn. zm.);
10. Ustawa z dnia 20 lipca 2017 r. Prawo wodne (Dz. U. 2017 poz. 1121 ze zm.);
11. Ustawa z dnia 23 lipca 2003 r. o ochronie zabytków i opiece nad zabytkami (tekst jednolity Dz. U. z 2014 r., poz. 1446 ze zm.);
12. Ustawa z 28 września 1991 r. o lasach (tekst jednolity Dz. U. 2017 poz. 788);
13. Ustawa z dnia 14 grudnia 2012 r. o odpadach (tekst jednolity Dz. U. 2016 poz. 1987 ze zm.);
14. Ustawa z dnia 27 kwietnia 2001 r. Prawo ochrony środowiska (tekst jednolity Dz. U. 2017 poz. 519 ze zm.);
15. Ustawa z dnia 27 marca 2003 r. o planowaniu i zagospodarowaniu przestrzennym (tekst jednolity Dz. U. 2017 poz. 1073);
16. Ustawa z dnia 3 lutego 1995 r. o ochronie gruntów rolnych i leśnych (tekst jednolity Dz. U. 2017 poz. 1161);
17. Ustawa z dnia 3 października 2008 r. o udostępnianiu informacji o środowisku i jego ochronie, udziale społeczeństwa w ochronie środowiska oraz ocenach oddziaływania na środowisko (Dz. U. 2017 poz. 1405 ze zm.);
18. Ustawa z dnia 9 czerwca 2011 roku Prawo geologiczne i górnicze (tekst jednolity Dz. U. 2016 poz. 1131 ze zm.);
19. Rozporządzenie Ministra Środowiska z dnia 14 czerwca 2007 r. w sprawie dopuszczalnych poziomów hałasu w środowisku (t. j. Dz. U. z 2014 r. poz. 112);
20. Rozporządzenie Ministra Środowiska z dnia 24 sierpnia 2012 r. w sprawie poziomów niektórych substancji w powietrzu (Dz. U. 2012 poz. 1031);
21. Plan gospodarowania wodami na obszarze dorzecza Wisły przyjęty rozporządzeniem Rady Ministrów z dnia 18 października 2016 r. w sprawie Planu gospodarowania wodami na obszarze dorzecza Wisły (Dz. U. z 2016 r. poz. 1911);
22. Dyrektywa Parlamentu Europejskiego i Rady Unii Europejskiej 2009/147/WE z dnia 30 listopada 2009 w sprawie ochrony dzikiego ptactwa;
23. Dyrektywa Rady 92/43/EWG z dnia 21 maja 1992 roku w sprawie ochrony siedlisk przyrodniczych oraz dzikiej fauny i flory (tzw. Dyrektywa Siedliskowa);

1.2. CEL I ZAKRES PROGNOZY ODDZIAŁYWANIA NA ŚRODOWISKO

Celem niniejszej „*Prognozy oddziaływania na środowisko...*” jest ocena wpływu na środowisko przyrodnicze ustaleń projektu „**Zmiany jednostkowej Nr 2 w miejscowym planie zagospodarowania przestrzennego Gminy Sadowie**”.

Zakres i stopień szczegółowości informacji zawartych w prognozie oddziaływania na środowisko został uzgodniony na podstawie art. 53 ustawy z dnia 3 października 2008 r. o udostępnianiu informacji o środowisku i jego ochronie, udziale społeczeństwa w ochronie środowiska oraz o ocenach oddziaływania na środowisko (Dz. U. 2017 poz. 1405 ze zm.) z właściwymi organami.

Zakres prognozy oparty jest na wytycznych zawartych w art. 51 w/w ustawy (Dz. U. 2017 poz. 1405 ze zm.). Na podstawie art. 53 i w związku z art. 57 pkt 2, a także na

podstawie art. 53 i w związku z art. 58 pkt 2 zakres prognozy uzgodniono z właściwymi organami – Regionalnym Dyrektorem Ochrony Środowiska w Kielcach (pismo z dn. 22.02.2018 r. ZNAK: WPN-II.411.1.9.2018.MK) oraz Państwowym Powiatowym Inspektorem Sanitarnym (pismo z dn. 15.02.2018 r. ZNAK: SE.V-4411/2/18).

Biorąc pod uwagę powyższe, prognoza obejmuje: opis, analizę i ocenę aktualnego stanu funkcjonowania środowiska, ocenę skutków realizacji ustaleń projektowanego dokumentu oraz określenie ewentualnych rozwiązań eliminujących i ograniczających negatywne oddziaływania na środowisko.

1.3. INFORMACJE O METODACH ZASTOSOWANYCH PRZY SPORZĄDZANIU PROGNOZY

Sposób opracowania oraz zawartość niniejszej prognozy odpowiadają zapisom zawartym w ustawie z dnia 3 października 2008 r. o udostępnianiu informacji o środowisku i jego ochronie, udziale społeczeństwa w ochronie środowiska oraz o ocenach oddziaływania na środowisko (Dz. U. 2017 poz. 1405 ze zm.). Wszystkie informacje zawarte w prognozie zostały zweryfikowane w materiałach źródłowych. Posłużono się danymi dostępnymi publicznie.

Wykorzystane materiały źródłowe:

1. Opracowanie ekofizjograficzne na potrzeby miejscowego planu zagospodarowania przestrzennego gminy Sadowie;
2. Studium uwarunkowań i kierunków zagospodarowania przestrzennego gminy Sadowie przyjętego Uchwałą Nr XXXIX/171/2002 Rady Gminy Sadowie z dnia 17.09.2002 r., wraz ze Zmianą jednostkową w Studium uwarunkowań i kierunków zagospodarowania przestrzennego gminy Sadowie przyjętą Uchwałą Nr XXXIII/145/05 Rady Gminy Sadowie z dnia 29.12.2005 r. oraz Zmianą Nr 2 Studium uwarunkowań i kierunków zagospodarowania przestrzennego gminy Sadowie przyjętą Uchwałą Nr XII/57/2015 Rady Gminy Sadowie z dnia 21 września 2015 r.;
3. Program ochrony środowiska dla gminy Sadowie na lata 2015 – 2018 z perspektywą na lata 2019 – 2022;
4. Strategia rozwoju gminy Sadowie na lata 2015 – 2022;
5. Program ochrony środowiska dla województwa świętokrzyskiego na lata 2015-2020 z uwzględnieniem perspektywy do roku 2025 uchwalony Uchwałą Nr XX/290/16 Sejmiku Województwa Świętokrzyskiego z dnia 5 lutego 2016 r.;
6. Plan Zagospodarowania Przestrzennego Województwa Świętokrzyskiego, Uchwała Nr XLVII/833/14 Sejmiku Województwa Świętokrzyskiego z dnia 22 września 2014 r. w sprawie uchwalenia zmiany Planu Zagospodarowania Przestrzennego Województwa Świętokrzyskiego;
7. Program Ochrony Środowiska dla Województwa Świętokrzyskiego na lata 2015 – 2020 z uwzględnieniem perspektywy do roku 2025, Uchwała Nr XX/290/16 Sejmiku Województwa Świętokrzyskiego z dnia 15 lutego 2016 r. w sprawie przyjęcia Programu Ochrony Środowiska dla Województwa Świętokrzyskiego na lata 2015 – 2020 z uwzględnieniem perspektywy do roku 2025 ;

8. Prognoza oddziaływania na środowisko Programu Ochrony Środowiska dla Województwa Świętokrzyskiego na lata 2015 – 2020 z uwzględnieniem perspektywy do roku 2025, Kielce 2015 r.;
9. Strategia Rozwoju Województwa Świętokrzyskiego;
10. „Plan gospodarki odpadami dla województwa świętokrzyskiego na lata 2016 – 2022” podjęty uchwałą Nr XXV/357/16 z dnia 27 lipca 2016 roku (Dz. U. Woj. Święt. 2016.2411);
11. Prognoza oddziaływania na środowisko projektu „Planu gospodarki odpadami dla województwa świętokrzyskiego na lata 2016 – 2022”;
12. Raport o stanie środowiska w województwie świętokrzyskim w 2016 roku, Wojewódzki Inspektorat Ochrony Środowiska;
13. Ocena jakości powietrza na terenie województwa świętokrzyskiego w 2016 r., WIOŚ Kielce 2017r.;
14. Ocena poziomów substancji w powietrzu oraz wyniki klasyfikacji stref województwa świętokrzyskiego za rok 2016, WIOŚ Kielce 2017;
15. Wyniki oceny stanu jednolitych części wód powierzchniowych województwa świętokrzyskiego w latach 2007 – 2009, WIOŚ Kielce;
16. Wyniki klasyfikacji i oceny stanu wód powierzchniowych w województwie świętokrzyskim w roku 2015, WIOŚ Kielce 2016;
17. Wyniki klasyfikacji oceny stanu wód podziemnych w województwie świętokrzyskim w roku 2016, WIOŚ Kielce 2017;
18. Program Państwowego Monitoringu Środowiska Województwa Świętokrzyskiego na lata 2016 – 2020” WIOŚ Kielce 2017;
19. Jan Marek Matuszkiewicz Regionalizacja geobotaniczna Polski, IGiPZ PAN, Warszawa 2008;
20. Projekt korytarzy ekologicznych łączących Europejską Sieć Natura 2000 w Polsce; Włodzimierz Jędrzejewski, Sabina Nowak, Krystyna Stachura, Michał Skierczyński, Robert W. Mysłajek, Krzysztof Niedziałkowski, Bogumiła Jędrzejewska, Jan M. Wójcik, Hanna Zalewska, Małgorzata Pilot, Marcin Górny, Rafał T. Kurek, Radosław Ślusarczyk; Zakład Badania Ssaków Polskiej Akademii Nauk; Białowieża 2011;
21. Strategiczna ocena oddziaływania na środowisko w planowaniu przestrzennym, red. Roman Bednarek, Regionalna Dyrekcja Ochrony Środowiska w Poznaniu, Poznań 2012 r.

2. USTALENIA PROJEKTOWANEGO DOKUMENTU ORAZ JEGO POWIĄZANIA Z INNYMI DOKUMENTAMI

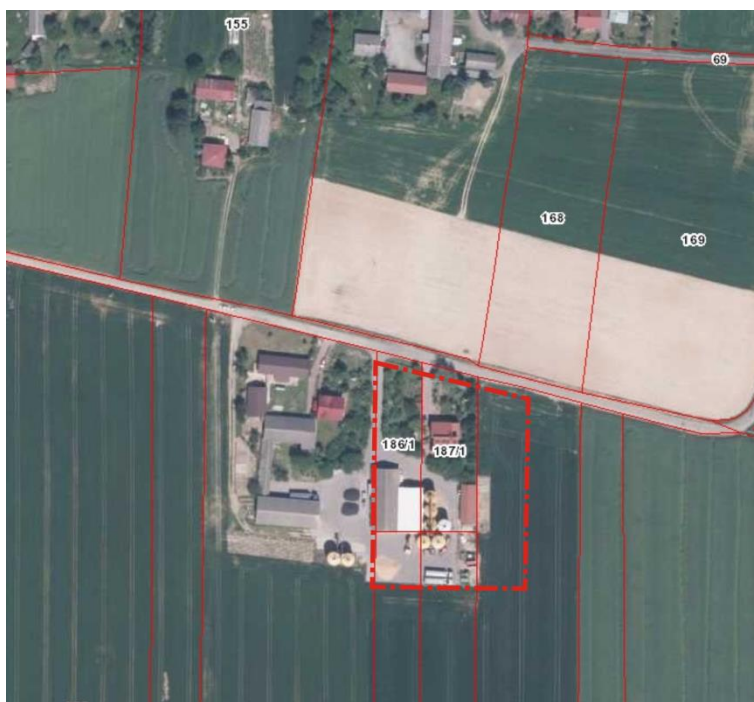
2.1. ZAWARTOŚĆ, GŁÓWNE CELE I ZAKRES PROJEKTU PLANU

Celem miejscowego planu zagospodarowania przestrzennego jest ustalenie przeznaczenia terenu, rozmieszczenie inwestycji celu publicznego oraz określenie sposobów zagospodarowania i warunków zabudowy terenu. Zakres planu określa art. 15 ust. 3 ustawy z dnia 27 marca 2003 roku o planowaniu i zagospodarowaniu przestrzennym (Dz. U. 2017 poz. 1073). Projekt planu stanowi realizację Uchwały Nr XVIII/84/2016 Rady Gminy Sadowie z dnia 29 lutego 2016 r. w sprawie przystąpienia do sporządzenia zmiany jednostkowej Nr 2 w miejscowym planie zagospodarowania przestrzennego Gminy Sadowie.

Projekt planu, będący przedmiotem niniejszej analizy obejmuje szereg ustaleń. Istotne z punktu widzenia prognozy oddziaływania na środowisko streszczono w poniższych punktach (kolejność punktów nie jest zgodna z kolejnością określoną w projekcie zmiany planu):

USTALENIA OGÓLNE – Rozdział I - § 1. – § 3.

1. Zmiana Nr 2 mpzp gminy Sadowie dotyczy 2 obszarów:
 - a) 1 (A) - teren położony w obrębie sołectwa Biskupice – dla którego projekt planu przewiduje zmianę przeznaczenia z RM3 – tereny zabudowy zagrodowej na RM3.2 – tereny zabudowy zagrodowej;

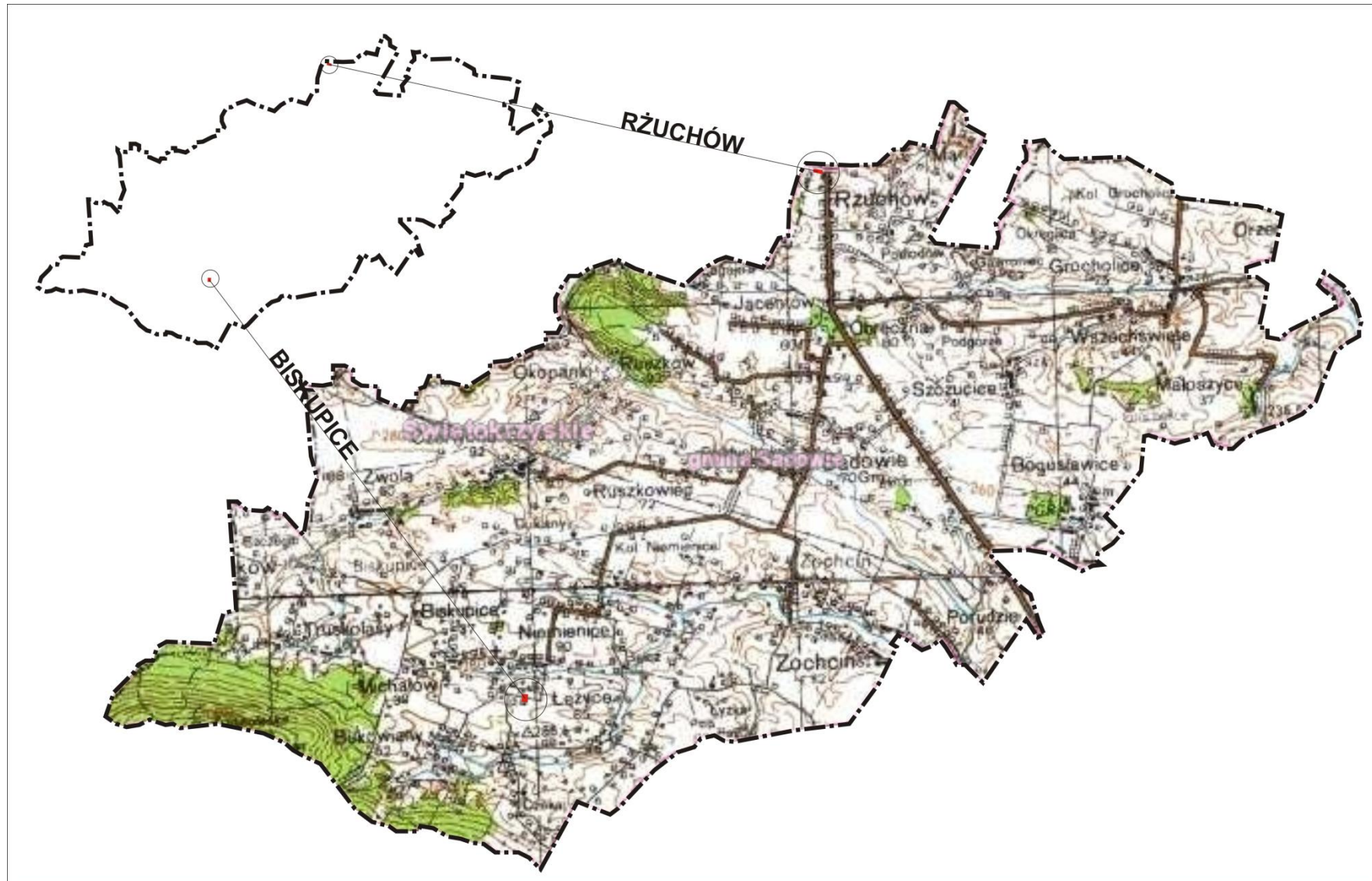


Ryc. 1. Granice terenu objętego projektem Zmiany jednostkowej Nr 2 w mpzp w sołectwie Biskupice – Załącznik Nr 1 (A) do projektu planu

- b) 1 (B) - teren położony w obrębie sołectwa Rżuchów - dla którego projekt planu przewiduje zmianę przeznaczenia z U – tereny usług nieuciążliwych na U.2 – tereny zabudowy usług nieuciążliwych;



Ryc. 2 Granice terenu objętego projektem Zmiany jednostkowej Nr 2 w mpzp w sołectwie Rżuchów – Załącznik Nr 1 (B) do projektu planu



Ryc. 3. Lokalizacja terenu objętego zmianą jednostką Nr 2 w miejscowym planie zagospodarowania przestrzennego gminy Sadowie na tle granic administracyjnych gminy [pracowanie własne]

2. Ustala się zmiany w części tekstowej Uchwały Nr XXII/79/08 Rady Gminy w Sadowiu z dnia 30 września 2008 r. (Dz. Urzędowy Woj. Świętokrzyskiego Nr 229 poz. 3026 z dnia 4 listopada 2008 r.) oraz Uchwałą Nr XXVII/160/2013 Rady Gminy w Sadowiu z dnia 26 marca 2013 r. w sprawie uchwalenia zmiany zapisów w tekście Miejscowego Planu Zagospodarowania Przestrzennego Gminy Sadowie (Dz. Urzędowy Woj. Świętokrzyskiego z 2013 r. poz.2033 z dnia 6 maja 2013 r.) oraz Uchwałą Nr XX/97/2016 Rady Gminy Sadowie z dnia 28 kwietnia 2016 r. w sprawie Zmiany jednostkowej Nr 1 w miejscowym planie zagospodarowania przestrzennego Gminy Sadowie (Dz.Urz.Woj.Święt.2016.1898 z dnia 22.06.2016r.),

polegające m.in. na dodaniu do słowniczka pojęć określenia:

***usługi nieuciążliwe i parauciążliwe** – (w odniesieniu do Zmiany jednostkowej Nr 2 w miejscowym planie zagospodarowania przestrzennego Gminy Sadowie) należy przez to rozumieć taki rodzaj działalności gospodarczej, który nie został zaliczony do przedsięwzięć mogących znacząco oddziaływać na środowisko w rozumieniu przepisu art. 59 ust. 1 ustawy z dnia 3 października 2008 r. o udostępnianiu informacji o środowisku i jego ochronie, udziale społeczeństwa w ochronie środowiska oraz o ocenach oddziaływania na środowisko (t.j. Dz. U. z 2017 r. poz. 1405 ze zm.)*

3. Dla terenu w Biskupicach Zakazuje się budowy od strony dróg publicznych ogrodzeń z prefabrykowanych płyt betonowych lub tworzyw sztucznych
4. Nową zabudowę należy kształtować w nawiązaniu do naturalnej rzeźby terenu. Maksymalna dopuszczalna zmiana rzędnej terenu wynosi: dla terenów zabudowy zagrodowej RM3.2 oraz U.2 – 1,5;
5. Dla terenów objętych zmianą jednostkową Nr 2 w miejscowym planie zagospodarowania przestrzennego Gminy Sadowie położonych w miejscowości Biskupice i wskazanym na Załączniku Nr 1 (A) do niniejszej uchwały – obowiązuje Uchwała Nr XLIX/879/14 Sejmiku Województwa Świętokrzyskiego z dnia 13 listopada 2014r. w sprawie Jeleniowskiego Obszaru Chronionego Krajobrazu (Dz. Urzędowy Woj. Świętokrzyskiego z 2014 r. Poz. 3153) określająca m.in. działania w zakresie czynnej ochrony ekosystemów, zakazy i odstępstwa od zakazów.
6. W ustaleniach dotyczących zasad modernizacji, rozbudowy i budowy systemów komunikacji w zakresie ilości miejsc parkingowych dodano teren U.2. Nie uległy zmianie ilości miejsc parkingowych;
7. Dla obszarów zabudowy zagrodowej przewiduje się możliwość zaopatrzenia w wodę ze studni indywidualnych;
8. Ustala się obowiązek unieszkodliwienia ścieków poprodukcyjnych, w tym ścieków niebezpiecznych w obrębie terenu U.2 zgodnie z obowiązującymi przepisami odrębnymi.
9. Ustalono nakaz przestrzegania dopuszczalnych norm hałasu, zgodnie z obowiązującymi przepisami odrębnymi w zakresie ochrony środowiska dotyczący:

a) terenów zabudowy zagrodowej **RM.3.2** - jak dla terenów zabudowy zagrodowej;

b) terenów zabudowy usługowej **U.2** - jak dla terenów mieszkaniowo-usługowych.”

USTALENIA SZCZEGÓŁOWE –§ 4.

1. Dla terenów zabudowy zagrodowej oznaczonych symbolem RM3 ustala się:
 - a) Funkcją podstawową terenu jest zabudowa zagrodowa
 - b) Funkcję uzupełniającą dla terenu oznaczonego symbolem RM.3.2 stanowią:
 - budynki związane z działalnością agroturystyczną;
 - zabudowa usługowa związana bezpośrednio z działalnością rolniczą.
2. Dla terenu oznaczonego symbolem **RM3.2** ustala się:
 - wskaźnik intensywności zabudowy: minimalny – 0,01 oraz maksymalny – 0,7;
 - maksymalną powierzchnię zabudowy: 40%.
3. Dla terenu oznaczonego symbolem **RM3.2** nakaz przestrzegania dopuszczalnych norm hałasu, zgodnie z obowiązującymi przepisami odrębnymi w zakresie ochrony środowiska - jak dla zabudowy zagrodowej.
4. Dla terenów usług nieuciążliwych oznaczonych symbolem U.2 ustala się funkcją podstawową terenu są usługi nieuciążliwe.
5. dla terenu oznaczonego symbolem **U.2** ustala się:
 - wskaźnik intensywności zabudowy: minimalny – 0,01 oraz maksymalny – 0,7;
 - maksymalną powierzchnię zabudowy: 40%.
6. Dla terenu oznaczonego symbolem **U.2** nakaz przestrzegania dopuszczalnych norm hałasu, zgodnie z obowiązującymi przepisami odrębnymi w zakresie ochrony środowiska - jak dla zabudowy mieszkalno-usługowej.

Projekt planu stanowi zmianę obowiązujących aktów prawa miejscowego i zostanie uchwalony nie jako tekst jednolity. Dlatego w niniejszej prognozie odwołano się również do zapisów obowiązującego planu miejscowego dla terenów objętych zmianą Nr 2.

2.2. POWIĄZANIA PROJEKTU PLANU Z INNYMI DOKUMENTAMI

Projekt planu bezpośrednio nawiązuje do ustaleń „*Studium uwarunkowań i kierunków zagospodarowania przestrzennego gminy Sadowie*” przyjętego Uchwałą Nr XXXIX/171/2002 Rady Gminy Sadowie z dnia 17.09.2002 r., wraz ze Zmianą jednostkową w Studium uwarunkowań i kierunków zagospodarowania przestrzennego gminy Sadowie przyjętą Uchwałą Nr XXXIII/145/05 Rady Gminy Sadowie z dnia 29.12.2005 r. oraz Zmianą Nr 2 Studium uwarunkowań i kierunków zagospodarowania przestrzennego gminy Sadowie przyjętą Uchwałą Nr XII/57/2015 Rady Gminy Sadowie z dnia 21 września 2015 r.

Program ochrony środowiska dla gminy Sadowie na lata 2015 – 2018 z perspektywą na lata 2019 – 2022 określa strategiczne działania w zakresie ochrony środowiska, spośród których projekt zmiany Nr 2 planu realizować będzie w zakresie gospodarki wodno – ściekowej:

- dążenie do zmniejszenia zużycia wody w gospodarstwach domowych, przemyśle i rolnictwie;
- dążenie do osiągnięcia właściwych standardów wód powierzchniowych pod względem jakościowym poprzez ich ochronę przed zanieczyszczeniami pochodzącymi ze źródeł przemysłowych, komunalnych i rolniczych oraz współpracę ponadlokalną;
- rozwój i modernizacja infrastruktury ochrony środowiska, szczególnie w zakresie odprowadzania i oczyszczania ścieków;
- uporządkowanie gospodarki ściekowej poprzez budowę systemu kanalizacji sanitarnej.

Założenia projektu zmiany Nr 2 planu zostały oparte na *Planie zagospodarowania przestrzennego województwa świętokrzyskiego* (Uchwała Nr XLVII/833/14 Sejmiku Województwa Świętokrzyskiego z dnia 22 września 2014 r. w sprawie uchwalenia zmiany Planu Zagospodarowania Przestrzennego Województwa Świętokrzyskiego), który określa długofalowe cele i kierunki wojewódzkiej polityki przestrzennej oraz wizję zagospodarowania przestrzennego regionu świętokrzyskiego na najbliższe 25–30 lat. Dokument ten wraz ze „*Strategią rozwoju województwa świętokrzyskiego do 2020 roku*” stanowi podstawę zintegrowanego systemu zarządzania województwem, łączącego instrumenty gospodarki przestrzennej z instrumentami rozwoju społeczno-gospodarczego. Ponieważ plan miejscowy stanowi akt prawa miejscowego należy też wskazać na ustalenia projektu zmiany Nr 2 planu w zakresie zaopatrzenia w ciepło, gaz i energię elektryczną. Zapisy projektu planu nawiązują więc do ustaleń „*Aktualizacji Programu ochrony powietrza dla województwa świętokrzyskiego wraz z planem działań krótkoterminowych*” (Dz. Urz. Woj. Świąt. z 2015 r., poz. 3890).

Gmina Sadowie wchodzi w skład Ekologicznego Związku Gmin Dorzecza Koprzywianki (Dz. Urz. Woj. Świąt. z dnia 20 października 2017 r. poz. 3198), którego zadaniem jest planowanie i wykonywanie zadań publicznych w zakresie wspólnej polityki zaopatrzenia w wodę i gospodarki ściekami oraz tworzenia warunków niezbędnych do utrzymania porządku i czystości w rozumieniu ustawy z dnia 13 września 1996 r. o utrzymaniu czystości porządku w gminach. Do roku 2017 obowiązywał Program ochrony środowiska dla EZGDK oraz Plan gospodarki odpadami dla EZGDK.

Strategia Rozwoju Województwa Świętokrzyskiego do roku 2020

Dokument obejmuje syntetyczną diagnozę wspólnych problemów w sferach społecznych i gospodarczych, analizę problemową w ujęciu mocnych i słabych stron, szans i zagrożeń, a także rozstrzygnięcia strategiczne. Strategia określa cel korelujący z celem projektu zmiany Nr 2 planu **Cel strategiczny 5**: Koncentracja na rozwoju obszarów wiejskich – 5.3. Rozwój funkcji pozarolniczych.

Plan Zagospodarowania Przestrzennego Województwa Świętokrzyskiego (z 2014 r.)

W Planie Zagospodarowania Przestrzennego Województwa Świętokrzyskiego, wyznaczono główne funkcje rejonu gminy Sadowie: obsługa ruchu turystycznego oraz wielofunkcyjna aktywizacja gospodarcza o przewadze funkcji nierolniczych (podobszar funkcjonalny kumulacji działań w zakresie poprawy dostępności do usług).

"Aktualizacji Programu ochrony powietrza dla województwa świętokrzyskiego wraz z planem działań krótkoterminowych"(Dz. Urz. Woj. Św. z 2015 r., poz. 3890)

W dokumencie postuluje się realizację szeregu działań naprawczych w dziedzinie planowania przestrzennego, w tym m.in.: wprowadzenie w dokumentach planistycznych zapisów dotyczących:

- ograniczeń w lokalizacji obiektów powodujących wzmożone natężenie ruchu samochodowego (centra logistyczne, handlowe i in.);
- stosowania systemów grzewczych ograniczających negatywny wpływ na jakość powietrza atmosferycznego;
- rozwoju zieleni i terenów zielonych.

Projekt zmiany Nr 2 planu zakłada ww. ograniczenia i realizuje politykę zmierzającą do poprawy środowiska przyrodniczego.

3. ANALIZA I OCENA ISTNIEJĄCEGO STANU ŚRODOWISKA

3.1. POŁOŻENIE TERENÓW OBJĘTYCH PROJEKTEM PLANU ORAZ STAN ICH ZAINWESTOWANIA

Teren objęty opracowaniem położony jest w granicach administracyjnych gminy Sadowie, w powiecie opatowskim, we wschodniej części województwa świętokrzyskiego. Tworzą go odrębne obszary położone w środkowej i północnej części gminy Sadowie. Teren objęty projektem zmiany obejmuje dwa fragmenty gminy Sadowie:

- 1 (A) - teren położony w obrębie sołectwa Biskupice – dla którego projekt planu przewiduje dopuszczenie budynków z działalnością agroturystyczną oraz zabudową usługową związaną bezpośrednio z działalnością rolniczą. Na terenie funkcjonuje **zakład skupu zboża** z kierunkiem rozbudowy na teren sąsiadujący – pola uprawnego klasa IIIa. Teren jest w przeważającej części zagospodarowany. Znajdują się tu głównie budynki gospodarcze. Teren w znacznej mierze pokryty jest nawierzchnią nieprzepuszczalną – asfalt. Obszar ma bezpośredni dostęp do drogi publicznej wydzielonej na działce ewidencyjnej o nr 137. W niniejszej prognozie teren roboczo nazwano **obszarem A**.

- 1 (B) - teren położony w obrębie sołectwa Rżuchów - dla którego projekt planu przewiduje tereny zabudowy usług nieuciążliwych na terenie których obowiązywał będzie zakaz

lokalizacji przedsięwzięć mogących potencjalnie i zawsze znacząco oddziaływać na środowisko w rozumieniu przepisu art. 59 ust. 1 ustawy z dnia 3 października 2008 r. o udostępnianiu informacji o środowisku i jego ochronie, udziale społeczeństwa w ochronie środowiska oraz o ocenach oddziaływania na środowisko (t.j. Dz. U. z 2017 r. poz. 1405 ze zm.). Teren oznaczony na rysunku planu U.2, to teren upraw rolnych klasy II. Z terenem sąsiaduje zabudowa jednorodzinna i zagrodowa. W niniejszej prognozie teren roboczo nazwano **obszarem B**.

3.2. CHARAKTERYSTYKA TERENU POD KĄTEM SYSTEMU POWIĄZAŃ PRZYRODNICZYCH

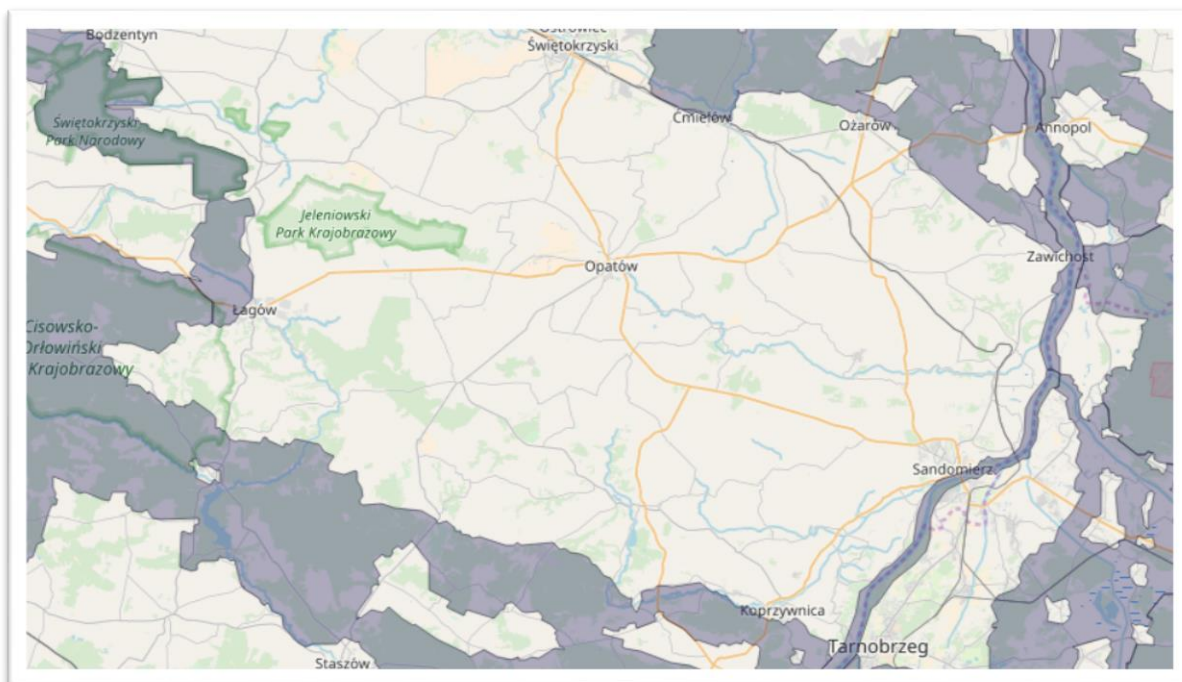
Teren objęty sporządzeniem projektu zmiany Nr 2 planu – Załącznik Nr 1 (B) znajduje się poza obszarami podlegającymi ochronie na podstawie ustawy z dnia 16 kwietnia 2004 roku o ochronie przyrody (Dz. U. z 2016 r. poz. 2134, z późn. zm.). Natomiast teren objęty sporządzeniem projektu zmiany Nr 2 planu – Załącznik Nr 1 (A) znajduje się na terenie *Jeleniowskiego Obszaru Chronionego Krajobrazu*, dla którego obowiązuje Uchwała Nr XLIX/879/14 Sejmiku Województwa Świętokrzyskiego z dnia 13 listopada 2014r. w sprawie Jeleniowskiego Obszaru Chronionego Krajobrazu (Dz. Urzędowy Woj. Świętokrzyskiego z 2014 r. Poz. 3153) określająca m.in. działania w zakresie czynnej ochrony ekosystemów, zakazy i odstępstwa od zakazów oraz Uchwała XLIX/871/14 Sejmiku Województwa Świętokrzyskiego z dnia 13 listopada 2014 roku w sprawie utworzenia Jeleniowskiego Parku Krajobrazowego (Dz. Urz. Woj. Świąt. z 2015 r. poz. 17).

Ponadto, w odległości ok. 5 km w kierunku zachodnim znajduje się obszar Natura 2000 Ostoja Jeleniowska PLH260028.

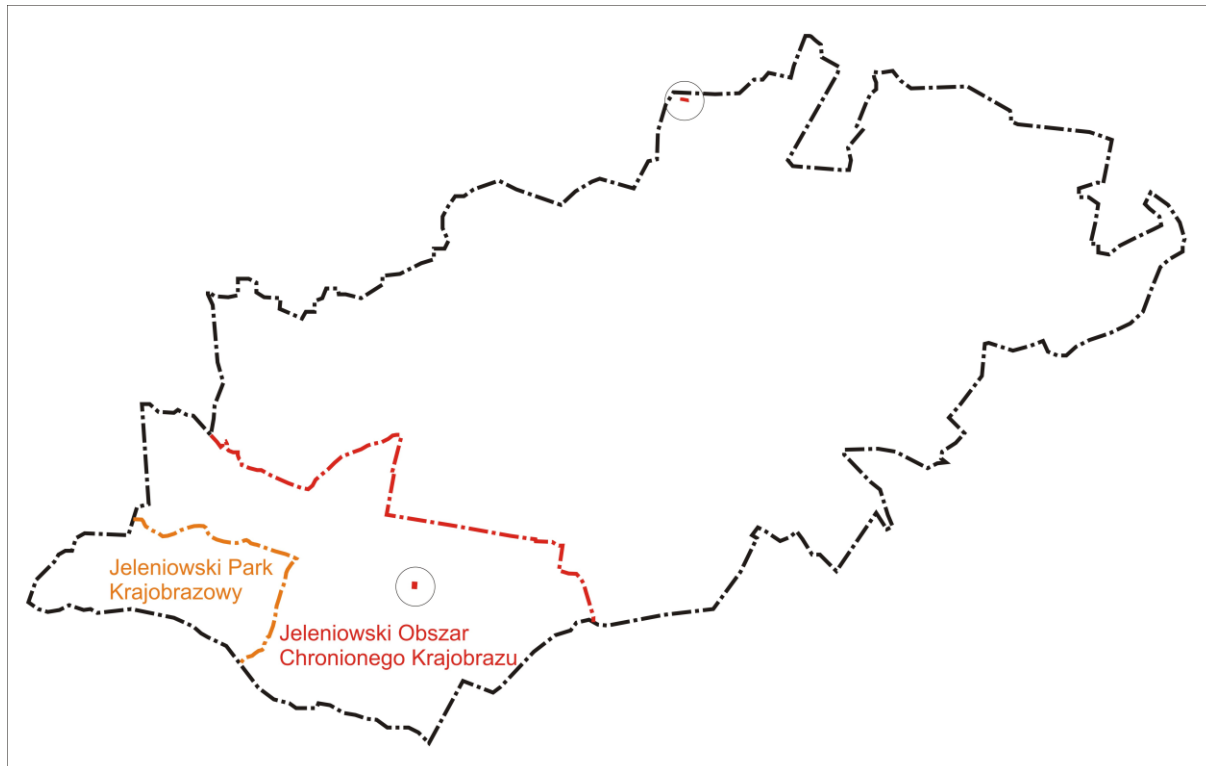
Gmina Sadowie położone jest poza głównymi korytarzami migracji zwierząt.

Obszar Chronionego Krajobrazu stanowiący otulinę parku obejmuje gł. tereny użytkowane rolniczo i obszary zurbanizowane. Użytki rolne zajmują 79% ogólnej powierzchni, lasy tylko 11%. Otulina to obszar charakteryzujący się ogromnymi walorami przyrodniczo krajobrazowymi. Ustanowiono tu piękny krajobrazowo a jednocześnie posiadający wyjątkową wartość naukową i dydaktyczną (ze względu na przyrodę nieożywioną) rezerwat geologiczny "Wąwóz w Skałach"-występujące tu naturalne murawy i zarośla kserotermiczne porastają zbocza wąwozów z wychodniami skał dewońskich. Podobne zespoły roślinności kserotermicznej występują na obszarach krasowych w okolicach Łagowa i Piotrowa.

Na obszarze otuliny spotkać można także pojedyncze obiekty przyrodnicze chronione w formie pomników przyrody. Spośród czterech zarejestrowanych na tym obszarze trzy to pomniki przyrody ożywionej (dęby, topole białe), zachowane na terenie dawnych parków podworskich w Grzegorzowicach i Czajęcicach, a czwarty to obiekt przyrody nieożywionej. Obszar otuliny to teren na, którym znajduje się także wiele obiektów świadczących o bogactwie dziedzictwa kulturowego.



Ryc. 4. Przebieg głównego korytarza migracji zwierząt. Tereny objęte przedmiotową zmianą Nr 2 planu położone na północ od miasta Opatów położone są poza głównymi korytarzami migracji zwierząt [źródło: Jędrzejewski W., Nowak S., Stachura K., Skierczyński M., Mysłajek R. W., Niedziałkowski K., Jędrzejewska B., Wójcik J. M., Zalewska H., Pilot M., Górny M., Kurek R.T., Ślusarczyk R. Projekt korytarzy ekologicznych łączących Europejską Sieć Natura 2000 w Polsce. Zakład Badania Ssaków PAN, Białowieża 2011]



Ryc. 5. Lokalizacja terenu objętego projektem zmiany jednostkowej Nr 2 mpzp Gminy Sadowie na tle przebiegu granic Jeleniowskiego Parku Krajobrazowego oraz Jeleniowskiego Obszaru Chronionego Krajobrazu

Najcenniejszym zabytkiem architektury sakralnej jest XIV wieczny kościół w Grzegorzowicach. Do ciekawszych obiektów budownictwa świeckiego należą pozostałości zespołów małych dworów, zwykle wraz z parkami. Są to dworskie układy przestrzenne w: Czajęcicach, Grzegorzowicach, Jeleniowie, Wronowie i Mirogonowicach. Wewnętrzną granicę Jeleniowskiego Obszaru Chronionego Krajobrazu stanowi granica Jeleniowskiego Parku Krajobrazowego.

Obszar Natura 2000 PLH260028 Ostoja Jeleniowska obejmuje fragment drugiego co do wysokości pasma Gór świętokrzyskich - pasma Jeleniowskiego, będącego przedłużeniem na wschód pasma Łysogórskiego. Ułożone jest ono równoleżnikowo, zbudowane z odpornych na wietrzenie skał kambryjskich, w całości pokryte lasami. W skład obszaru wchodzi wzniesienia: Góra Jeleniowska (535m n.p.m), Szczytniak (553,7 m n.p.m), i Góra Wesołówka (468,6 m n.p.m). Wierzchowiny mają wyrównane powierzchnie z łagodnymi spadkami. Charakterystycznym elementem pasma są występujące na zboczach rumowiska piaskowców kwarcytowych tzw. gołoborza, największe z nich objęte są ochroną rezerwatową. Stoki porożcinane są licznymi dolinkami, w niektórych znajdują się źródła dające początek potokom. Podnóża pokrywa materiał zmyty ze stoków i warstwa lessu. Ostoja zdominowana jest przez lasy bukowo-jodłowe (żyźne i kwaśne buczyny, wyżynne bory jodłowe) rzadziej grądy i łągi, sporadycznie występują niewielkie płaty łąk ekstensywnie użytkowanych. Na terenie obszaru występują też dobrze wykształcone piargi i gołoborza krzemianowe. Celem ochrony tego obszaru jest zabezpieczenie naturalnego lasu o charakterze górskim na niżu z obecnością gatunków chronionych i górskich (w przypadku wprowadzenia właściwych sposobów ochrony ekosystemów leśnych jest wysoce prawdopodobne spontaniczne odtworzenie się swoistej lasom naturalnym zocenozy bezkręgowców, dzięki bezpośredniej bliskości świętokrzyskiego Parku Narodowego i istnieniu potencjalnych dróg migracji fauny z jego obszaru).

Typy siedlisk przyrodniczych występujących na terenie obszaru i ocena znaczenia obszaru dla tych siedlisk:

1. Niżowe i górskie świeże łąki użytkowane ekstensywnie (*Arrhenatherion elatioris*) – ocena ogólna siedliska „B”
2. 9110 Kwaśne buczyny (*Luzulo-Fagenion*) – ocena ogólna siedliska „B”
3. 9130 Żyźne buczyny (*Dentario glandulosae-Fagenion*) – ocena ogólna siedliska „B”
4. 9170 Grąd środkowoeuropejski i subkontynentalny (*Galio-Carpinetum* i *Tilio-Carpinetum*) – ocena ogólna siedliska „B”
5. 9180 Jaworzyny i lasy klonowo-lipowe na stokach i zboczach (*Tilio plathyphyllis-Acerion pseudoplatani*), jaworzyny miesięcznicowe (*Lunario-Aceretum*) – ocena ogólna siedliska „C”
6. 91E0 Łęgi wierzbowe, topolowe, olszowe i jesionowe (*Salicetum albo-fragilis*, *Populetum albae*, *Alnenion glutinoso-incanae*, olsy źródłiskowe) – ocena ogólna siedliska „B”
7. 91F0 Łęgowe lasy dębowo – wiązowo – jesionowe (*Ficario-Ulmetum*) - ocena ogólna siedliska „C”

8. 91P0 Jodłowy bór świętokrzyski (*Abietetum polonicum*) – ocena ogólna siedliska „B”

Gatunki objęte art. 4 dyrektywy 2009I147IWE i gatunki wymienione w załączniku II do dyrektywy

92I43IEWG oraz ocena znaczenia obszaru dla tych gatunków

- 1337 bóbr europejski *Castor fiber*;

- 1355 wydra *Lutra lutra*;

- 1060 czerwonończyk nieparek *Lycaena dispar*.

3.3. WALORYZACJA FAUNISTYCZNA I FLORYSTYCZNA

Zgodnie z obecną wiedzą (teren nie był objęty inwentaryzacją przyrodniczą) na terenie opracowania – obszarach A i B nie występują stanowiska gatunków roślin objętych ochroną, wymienionych w Rozporządzeniu Ministra Środowiska z dnia 9 października 2014 r. w sprawie ochrony gatunkowej roślin (Dz. U. 2014 poz. 1409), gatunków zwierząt objętych ochroną, wymienionych w Rozporządzeniu Ministra Środowiska z dnia 16 grudnia 2016 r. w sprawie ochrony gatunkowej zwierząt (Dz. U. 2016 poz. 2183) oraz gatunków grzybów objętych ochroną, wymienionych w Rozporządzeniu Ministra Środowiska z dnia 16 października w sprawie ochrony gatunkowej grzybów (Dz. U. 2014 poz. 1408).

Na obszarze A, szczególnie we wschodniej części opracowania, występują gatunki typowe dla pól uprawnych. Część terenu jest już zagospodarowana. Zabudowa oraz nieprzepuszczalna nawierzchnia terenu może przyciągać gatunki synantropijne. W sąsiedztwie zabudowy obszaru A, występuje zieleń towarzysząca. Zieleń nie stanowi naturalnego siedliska, a jest wynikiem nasadzeń drzewami i krzewami ozdobnymi. Obszar A, w części wschodniej użytkowanej rolniczo występują grunty klasy IIIa. Siedlisku towarzyszą gatunki związane z krajobrazem rolniczym. Obszar B to typowy krajobraz rolny, dla którego charakterystyczna jest uboga flora naczyniowa o charakterze segetalnym. Obszar B położony jest na gruntach ornych klasy II.

3.4. GEOLOGIA, MORFOLOGIA, ZASOBY NATURALNE I WALORY KRAJOBRAZOWE

Dla każdego z poszczególnych obszarów określa się inne walory krajobrazowe. Obszar A charakteryzuje się wysokimi walorami krajobrazowymi z widokiem na Pasma Jeleniowskie Gór Świętokrzyskich. Jest to obszar otwarty, otoczony przez pola uprawne.

Obszar B pod względem krajobrazu prezentuje przeciętne walory. Jest to typowy obszar rolniczy sąsiadujący z zabudową wzdłuż drogi krajowej nr 9.

Według podziału fizyczno-geograficznego Polski J. Kondrackiego (1998) zdecydowanie większa część terenu gminy położona jest w obrębie mezoregionu – Wyżyna Sandomierska (342.36), nazywana również Wyżyną Opatowską – wschodnia część Wyżyny Kieleckiej, a jedynie niewielki zachodni fragment (Pasma Jeleniowskie) w obrębie mezoregionu Gór Świętokrzyskich (342.34-35) wchodzących w skład makroregionu Wyżyny Kieleckiej (342.3) nazywana dawniej Wyżyną Kielecko-Sandomierską. Granica pomiędzy dwoma jednostkami fizyczno-geograficznymi przebiega w rejonie wsi Truskolasy, Michałów, Biskupice,

Bukowiany i Łężyce.

Wyżyna Sandomierska (342.36). Jej podłoże geologiczne stanowi przedłużenie Gór Świętokrzyskich, jednak w części wschodniej przykryte jest ono utworami trzeciorzędowymi. Cały obszar wyżyny pokrywa znacznej miąższości warstwa lessu, sprawiając, że powierzchnia terenu jest dość płaska, miejscami falista, ale rozcięta przez systemy rzeczne (Koprzywianki, Opatówki, Świśliny) oraz wąwozy.

W obrębie Gór Świętokrzyskich znajdują się na terenie gminy północne stoki Pasma Jeleniowskiego. Pasma to stanowi wschodnie przedłużenie Łysogór, w stosunku do których jest przesunięte na południe. Najwyższe wzniesienie w obrębie gminy to Góra Truskolaska (448,2m n.p.m.). Północny stok Pasma Jeleniowskiego jest w górnej części stromy, spadki przekraczają 20%. W miarę obniżania się wysokości nachylenia zboczy zmniejszają się do wielkości 12-20%. Zbocza porasta bór jodłowy z domieszką buka i modrzewia, co podkreśla odrębność tej formy terenu. W kierunku północno-wschodnim i wschodnim stok przechodzi łagodnie w falistą powierzchnię Wyżyny Sandomierskiej.

Cechą charakterystyczną krajobrazu wyżynnego są tu szerokie i płaskie wierzchowiny o wysokościach rzędu 270 - 290 m n.p.m. opadające łagodnie ku dolinom, prowadzącym niewielkie ciekami wodne. Zbocza dolin rozcięte są licznymi formami erozyjnymi-denudacyjnymi. Przeważają tu spadki 5-12%. Najniższy punkt na terenie gminy znajduje się w dolinie niewielkiego ciek w rejonie wsi Małoszyce i wynosi 191 m n.p.m. Jest to też najbardziej wysunięty na wschód kraniec gminy.

Ukształtowanie powierzchni na przeważającym obszarze gminy należy uznać za stosunkowo korzystne. Generalnie rzeźba terenu gminy nie stwarza ograniczeń w zagospodarowaniu, za wyjątkiem terenów zalesionego Pasma Jeleniowskiego. Na terenie gminy dominują stoki i zbocza łagodnie i średnio strome, o nachyleniu do 8%. Lokalnie występują spadki w przedziale 8-12%, które wymuszają zabudowę równoległą do poziomicy. Lokalnie występują też zbocza z podcięciami erozyjnymi, powstałymi w skutek podatności podłoża lessowego na erozję wodną i wieczną. Tereny te ze względu na duże spadki (powyżej 12%) oraz możliwość powstawania zjawisk osuwiskowych nie są zalecane do zabudowania.

Skalne podłoże gminy budują utwory paleozoicznego trzonu Gór Świętokrzyskich wykształcone głównie jako kwarcyty, łupki kwarcytowe, wapienie, łupki i szarogłazy. Do utworów tych przylegają na północ od linii wsi Zochcin, Niemienice, Zwola osady mezozoicznego obrzeżenia Gór Świętokrzyskich reprezentowane głównie przez wapienie, piaskowce, zlepieńce i ily. Na utworach starszego podłoża spoczywa gruba warstwa utworów czwartorzędowych należących do plejstocenu i holocenu. Na większości terenu są to lessy o miąższości dochodzącej do 35 m. Pozostałe utwory plejstocenijskie to gliny zwałowe i piaski rzeczne tarasów akumulacyjnych. Utwory holocenijskie występują w postaci mad, mułków, piasków i żwirów rzecznych oraz torfów. Wykształcone są one w postaci przechodzących litologicznie w siebie piasków rzecznych i mułków. Utwory te występują wyłącznie w dolinach rzek, cieków i potoków. Miąższość tych utworów wynosi od kilkudziesięciu centymetrów do kilkudziesięciu metrów. Jedyne lokalnie starsze utwory odsłaniają się na powierzchni w dolinach rzek oraz na stokach Pasma Jeleniowskiego.

Obszar objęty planem znajduje się poza terenami udokumentowanych złóż kopalin mineralnych i granicami terenów górniczych, terenami zagrożonymi erozją i osuwaniem się

mas ziemnych oraz obszarami krajobrazów priorytetowych określonych w audycie krajobrazowym oraz w planach zagospodarowania przestrzennego województwa.

3.5. CHARAKTERYSTYKA WARUNKÓW WODNYCH: WODY POWIERZCHNIOWE I PODZIEMNE

Przez teren gminy przebiega dział wodny między zlewniami rzek: Kamiennej i Opatówki. Zachodnią, północną i północno – wschodnią część gminy odwadniają Kamionka – zwana Szewnianką (7,68 km w granicach gminy) lewobrzeżny dopływ Kamiennej i Trębanówka (4,62 km w granicach gminy) – dopływ rzeki Przepaść. Pozostały obszar gminy odwadnia Opatówka z drobnymi dopływami (9 km w granicach gminy). Bierze ona swój początek na wschodnich stokach Pasma Jeleniowskiego i odprowadza wody ku południowemu wschodowi w kierunku Opatowa.

Zgodnie z Mapą Podziału Hydrograficznego Polski, obszar gminy Sadowie, zaliczany jest do regionu hydrogeologicznego Środkowej Wisły w pasie wyżyn. Region hydrogeologiczny wg Atlasu hydrogeologicznego Polski 1995r.: X środkowo – małopolski. Region wodno-gospodarczy Z-02.

Obszar B położony jest w JCWP Szewnianka PLRW20006234929. Prawostronny dopływ rzeki Kamiennej o typie ciek 6 (potok wyżynny węglanowy z substratem drobnoziarnistym na lessach i lessopodobnych) o charakterze naturalnym. Jednolita część wód monitorowana jest w ppk Szewnianka – Ostrowiec Świętokrzyski (0,5 km biegu rzeki). Zgodnie z Planem gospodarowania wodami na obszarze dorzecza Wisły przyjętym rozporządzeniem Rady Ministrów z dnia 18 października 2016 r. w sprawie Planu gospodarowania wodami na obszarze dorzecza Wisły (Dz. U. z 2016 r. poz. 1911) stan jednolitej części wód oceniono na zły. JCWP Szewnianka PLRW20006234929 jest zagrożona nieosiągnięciem celów środowiskowych, a wyznaczono tu cele: dobry stan ekologiczny, dobry stan chemiczny. W przypadku tej JCWP zastosowano odstępstwo. Przedłużenie terminu osiągnięcia celu ze względu na brak możliwości technicznych i wyznaczenie terminu osiągnięcia celu na 2021:

„Brak możliwości technicznych. W zlewni JCWP nie zidentyfikowano presji mogącej być przyczyną występujących przekroczeń wskaźników jakości. Konieczne jest dokonanie szczegółowego rozpoznania przyczyn w celu prawidłowego zaplanowania działań naprawczych. Rozpoznanie przyczyn nieosiągnięcia dobrego stanu zapewni realizacja działań na poziomie krajowym: utworzenie krajowej bazy danych o zmianach hydromorfologicznych, przeprowadzenie pogłębionej analizy presji pod kątem zmian hydromorfologicznych, opracowanie dobrych praktyk w zakresie robót hydrotechnicznych i prac utrzymaniowych wraz z ustaleniem zasad ich wdrażania oraz opracowanie krajowego programu renaturalizacji wód powierzchniowych”.

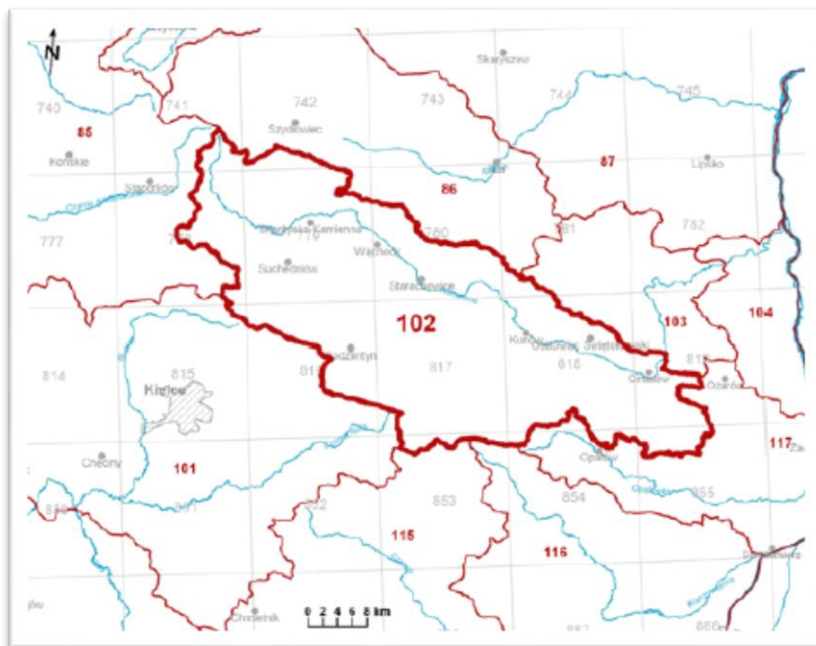
Obszar A położony jest w PLRW2000623146 Opatówka do Żychawy. Jest to naturalna JCW o typie potoku wyżynnego węglanowego z substratem drobnoziarnistym na lessach i lessopodobnych. PLRW2000623146 jest niemonitorowana, jej stan jest zły. PLRW2000623146 oceniono jako zagrożoną nieosiągnięciem celów środowiskowych. Jako cele wyznaczono – dobry stan ekologiczny i dobry stan chemiczny. Ze względu na brak moż-

liwości technicznych oraz dysproporcjonalne koszty zastosowano odstępstwo w osiągnięciu celów środowiskowych i wyznaczono nowy termin na 2021 rok:

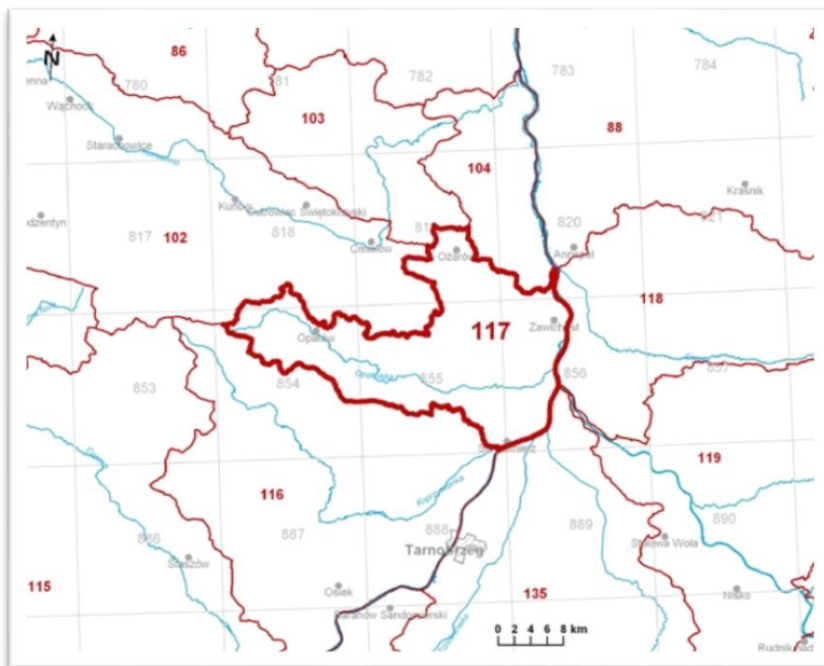
„Z uwagi na niską wiarygodność oceny i związany z tym brak możliwości wskazania przyczyn nieosiągnięcia dobrego stanu brak jest możliwości zaplanowania racjonalnych działań naprawczych. Zaplanowanie i wdrożenie jakichkolwiek działań będzie generowało nieuzasadnione koszty. W związku z tym w JCWPd zaplanowano działanie mające na celu rozpoznanie rzeczywistego stanu ekologicznego – przeprowadzenie monitoringu badawczego. W przypadku potwierdzenia złego stanu po 2 latach wprowadzone zostanie działanie mające na celu rozpoznanie jego przyczyn. Takie etapowe postępowanie pozwoli na racjonalne zaplanowanie niezbędnych działań i zapewnienie ich wymaganej skuteczności”.

Wydzielenie jednolitych części wód podziemnych i przeprowadzenie wstępnej oceny ich stanu zostało dokonane w 2004 r. przez Państwowy Instytut Geologiczny - Państwowy Instytut Badawczy. W wyniku tych prac obszar Polski podzielono na 161 JCWPd. W 2008 r. została przeprowadzona weryfikacja przebiegu granic JCWPd wydzielonych w 2005 r. a w wyniku tych prac powstał nowy podział Polski w zakresie JCWPd - wydzielono 172 części (Państwowa Służba Hydrogeologiczna „Charakterystyka geologiczna i hydrogeologiczna zweryfikowanych JCWPd” Wa-wa, grudzień 2009). Obecnie PIG udostępnia ze swoich zasobów bardziej aktualny podział z 2008 roku. Mapa poglądowa całej Polski w podziale na 161 jednostek jest ogólnodostępna, ale dane poszczególnych jednostek zastąpiono Kartami informacyjnymi z 2008 roku. Obszar opracowania położony jest w zasięgu jednolitych części wód podziemnych:

- obszar B - JCWPd 102 (Id PLGW2000102);
- obszar A - JCWPd 117 (id PLGW2000117).



Ryc. 6. Granice JCWPd 102 w podziale na 172 jednostki (2009 r.)
[źródło: Państwowa Służba Hydrogeologiczna]



Ryc. 7. Granice JCWPd 117 w podziale na 172 jednostki (2009 r.)
[źródło: Państwowa Służba Hydrogeologiczna]

Zasilanie JCWPd 102 odbywa się przez infiltrację opadów atmosferycznych. Na wschodnim odcinku półno-nej granicy JCWPd, na kontakcie z utworami jury górnej mają miejsce dopływy i odpływy boczne do JCWP nr 103. Pozostałe granice są hydrodynamiczne i biegną po działach wód podziemnych, które z pewnym przybliżeniem pokrywają się z działami wód powierzchniowych. Naturalnymi strefami drenażu wewnątrz JCWPd są rzeki i ciekі powierzchniowe z tym, że dla głębiej położonych warstw wodonośnych jest nią rzeka Kamienna. Funkcję drenażu pełnią także liczne ujęcia wód podziemnych (studnie wiercone i kopane). Kierunki krążenia wód podziemnych są często bardzo skomplikowane ze względu na zróżnicowaną przepuszczalność warstw wodonośnych i występowanie pomiędzy nimi utworów półprzepuszczalnych. Generalnie jednak wody wszystkich pięter/poziomów wodonośnych odpływają do naturalnych stref drenażu. Oddziaływanie ujęć zaburza ten kierunek tylko lokalnie na niewielkich obszarach.

Zasilanie JCWPd 117 wydzielonych pięter wodonośnych odbywa się poprzez infiltrację wód opadowych po-przez pokrywę lessową, często o znacznej miąższości oraz na wychodniach warstw. Zasilanie po-przez dopływ wód podziemnych spoza granic jednostki ma niewielkie znaczenie, gdyż odbywa się tylko w południowo-zachodniej części jednostki i dotyczy piętra dewońskiego. Przepływ wód podziemnych odbywa się kierunku rzeki Opatówki, która w środkowym i ujściowym odcinku stanowi główną bazę drenażu wód podziemnych poziomu czwartorzędowego i poziomu czwartorzędowo - paleogeńsko - neogeńskiego. Rzeka Czyżówka, uchodząca do Wisły w okolicy Zawichostu nie bierze udziału w drenażu wód podziemnych piętra jurajsko-kredowego (poziom J3 i poziom K3). Lokalne systemy krążenia wód podziemnych determinowane są przez silnie drenujący charakter Wisły, stąd zasadniczy przepływ wód podziemnych tego piętra odbywa się w kierunku wschodnim, ku głównej bazie drenażu, ku dolinie Wisły. Powoduje to, że lokalnie odbywa się od-pływ wód podziemnych poza granice JCWPd 117. Granice jednostki ustanowione na powierzchniowych wododziałach nie stanowią szczelnych granic dla wód

podziemnych. W związku z tym następuje wymiana wód podziemnych z sąsiednimi jednostkami i dotyczy to wszystkich głównie północnej części jednostki, czyli poziomu środkowojurajskiego i obu poziomów wchodzących skład piętra jurajsko-kredowego. Zatem odpływ wód podziemnych poza teren jednostki może odbywać się w najbardziej wysuniętym na północ krańcu jednostki, czyli na teren JCWPd 103, JCWPd 104 i ewentualnie również na teren JCWPd 102. Z przestrzennej analizy stref zasilania, tranzytu i drenażu wynika, że w przeważającej części jednostki dominuje strefa tranzytu. Zasilanie odbywa się na niewielkich czterech powierzchniach zlokalizowanych w sąsiedztwie powierzchniowych działów wodnych, głównie w północnej części jednostki. Strefy drenażowe stanowią doliny rzeczne, zwłaszcza dolina Wisły pełniąca drenującą rolę wszystkich wydzielonych pięter wodonośnych, również rzeka Opatówka w swoim środkowym i ujściowym odcinku bierze udział w drenażu wód podziemnych. Należy zaznaczyć, że na znacznym obszarze, położonym w środkowo-północnej, zachodniej i południowej części jednostki, gdzie parametry hydrogeologiczne stają się mniej korzystne, Autorzy MhP wydzielili obszar pozbawiony głównego poziomu użytkowego. Ten rejon, ze względu na brak danych wyłączony jest z interpretacji. Drenaż wód podziemnych poszczególnych poziomów i pięter wodonośnych odbywa się również poprzez ujęcia komunalne i przemysłowe. Największy pobór wód notowany jest w okolicy Sandomierza i dotyczy poziomu górnourajskiego (J3), Opatowa i dotyczy poziomu górnopermskiego (P3) oraz Ożarowa – i dotyczy piętra jurajsko-kredowego. W rejonie Prusy - Wyspa - Romanówka znajduje się wielootworowe ujęcie, o zatwierdzonych zasobach wynoszących 400 m³/h, stanowiące źródło zaopatrzenia w wodę dla potrzeb komunalnych miasta Sandomierza oraz sąsiednich gmin: Wilczyce i Obrazów. W okolicach Ożarowa wody podziemne wykorzystywane są głównie do zaopatrzenia ludności i rolnictwa w wodę. Dla celów przemysłowych wykorzystuje je Cementownia „Ożarów, której za-potrzebowanie na wodę wynosi około 100 m³/h. W mniejszych miejscowościach, w wielu przypadkach zatwierdzone wysokie wydajności nie są wykorzystywane, gdyż działalność ośrodków przemysłowych jest ograniczona lub obiekty są nieczynne ze względu na upadek ośrodka. Zmniejszenie poboru wód podziemnych z powyższych powodów znacznie ogranicza sztuczny drenaż wód podziemnych.

Zgodnie z Planem gospodarowania wodami na obszarze dorzecza Wisły przyjętym rozporządzeniem Rady Ministrów z dnia 18 października 2016 r. w sprawie Planu gospodarowania wodami na obszarze dorzecza Wisły (Dz. U. z 2016 r. poz. 1911), **JCWPd 102** jest monitorowana i zagrożona nieosiągnięciem celów środowiskowych. Jej stan ilościowy oceniono na dobry, natomiast stan chemiczny na słaby. Jest to JCWPd dostarczająca średnio powyżej 100 m³ wody na dobę. Za cel środowiskowy ustalono dobry stan ilościowy i dobry stan chemiczny. W przypadku tej JCWPd zastosowano odstępstwo i przedłużono termin osiągnięcia celu ze względu na brak możliwości technicznych. Termin osiągnięcia dobrego stanu wyznaczono na 2027 rok:

„Ze względu na oddziaływanie lokalne ognisk zanieczyszczeń; użytkowanie rolnicze, nieregulowaną gospodarkę wodno-ściekową; oddziaływanie ze strony przemysłu. W programie działań ukierunkowanym na presję, dla JCWPd zaplanowano wszystkie możliwe działania ograniczające negatywny wpływ presji na stan JCWPd. Niemniej jednak ze względu

na warunki hydrogeologiczne okres 6 lat jest zbyt krótki, aby mogła nastąpić poprawa stanu wód. Poprawa przewidywana jest w dalszej perspektywie czasowej”.

Zgodnie z Planem gospodarowania wodami na obszarze dorzecza Wisły przyjętym rozporządzeniem Rady Ministrów z dnia 18 października 2016 r. w sprawie Planu gospodarowania wodami na obszarze dorzecza Wisły (Dz. U. z 2016 r. poz. 1911), **JCWpd 117** jest monitorowana i niezagrożona nieosiągnięciem celów środowiskowych. Jej stan ilościowy oceniono na dobry, stan chemiczny również na dobry. Jest to JCWPd dostarczająca średnio powyżej 100 m³ wody na dobę. Za cel środowiskowy ustalono dobry stan ilościowy i dobry stan chemiczny. Cel został osiągnięty w wyznaczonym terminie 2015 roku.

Teren projektu zmiany planu położony jest poza granicami Głównych Zbiorników Wód Podziemnych.

Na obszarze objętym planem nie występują tereny zagrożone niebezpieczeństwem wystąpienia powodzi.

3.6. CHARAKTERYSTYKA I OCENA WARUNKÓW GLEBOWYCH

Według podziału geobotanicznego gmina Sadowie w większości znajduje się w Krainie Miechowsko-Sandomierskiej w Okręgu Sandomiersko – Opatowskim, jedynie Pasma Jeleniowskie zalicza się do Krainy Świętokrzyskiej Okręg Łysogórski.

Gleby stanowią największą wartość przyrodniczą gminy, są dość zróżnicowane pod względem bonitacyjnym i typologicznym. O wysokiej jakości gleb na terenie gminy decyduje fakt, że są one prawie całkowicie wytworzone z lessów o wysokiej zawartości próchnicy oraz dobrych właściwościach fizyczno – chemicznych i uprawowych oraz świadczy struktura powierzchniowa klas bonitacyjnych. Grunty orne w klasach I-III stanowią prawie 90% powierzchni wszystkich gruntów ornych.

Obszar A położony jest na gruntach ornych klasy IIIa. Obszar B to teren gruntów ornych klasy II.

Na terenie gminy występują następujące typy i rodzaje gleb:

- Gleby brunatne – zajmują największą powierzchnię na terenie gminy. Powstały z lessów pod wpływem roślinności lasów liściastych lub mieszanych. Są to gleby o dobrych właściwościach chemiczno – fizycznych i pojemności wodnej. Wartość rolnicza jest ich bardzo duża.
- Gleby bielicowe i pseudobielicowe powstały z lessów nie zasobnych w CaCO₃ pod wpływem roślinności lasów iglastych. Zajmują niewielkie przestrzenie na obrzeżu gleb brunatnych. Są to gleby o dobrych warunkach fizyczno-chemicznych, ale średnio i mało zasobne w składniki pokarmowe.
- Czarnoziemy – niewielkie powierzchnie tych występują w postaci izolowanych płatów. Są to gleby żyzne, bogate w składniki pokarmowe.
- Mady i gleby glejowe – powstały z lessów w obrębie większych dolin rzecznych. Powstały z lessów w obrębie większych dolin rzecznych. W/w gleby wytworzyły się

na grubej warstwie lessu – skale glebotwórczej, która zalega na powierzchni prawie całej gminy.

- Przeważają żyzne gleby powstałe na podłożu lessowym (ok. 97%).
- Większość gleb gruntów ornych zaliczana jest do kompleksu pszenno-bardzo dobrego i pszenno-dobrego (ok. 78%), do kompleksu pszenno-wadliwego (ok. 18%), do kompleksu żytniego dobrego (ok. 1,5%), do zboża pastewnego mocnego (ok. 1,0%), do kompleksu żytniego słabego (ok. 1,5%). Gleby słabsze występują u podnóża Gór Świętokrzyskich.
- Najlepszą jakością gleb charakteryzują się wsie: Wszechświęte, Bogusławice, Niemienice, Sadowie, zaś najniższą jakością wsie: Czerwona Góra, Małoszyce i Bukowiany.
- Obszar objęty opracowaniem stanowi teren rolniczej przestrzeni produkcyjnej, obejmującej użytki rolne, o korzystnych warunkach dla intensyfikacji rolnictwa. Są to użytki rolne przeważnie klasy I-III. Pod względem typologicznym są to gleby brunatne. Wykształciły się z lessów, piasków lekkich i średnich.
- Zgodnie z ustawą o ochronie gruntów rolnych i leśnych są to gleby chronione przed zmianą przeznaczenia na cele nierolnicze.

3.7. CHARAKTERYSTYKA WARUNKÓW KLIMATYCZNYCH, STANU JAKOŚCI POWIETRZA I HIGIENY ATMOSFERY

W najczęściej cytowanej w literaturze regionalizacji klimatycznej Polski autorstwa Romera obszar gminy Sadowie znajduje się w regionie: D – klimaty wyżyn środkowych.

Według podziału klimatycznego Polski (wg podziału D. Martyn, W. Okołowicz) obszar gminy Sadowie leży w obrębie Regionu Klimatycznego Śląsko – Małopolskiego, Podregion Krainy Świętokrzyskiej - 51. Kraina ta ma klimat charakterystyczny dla obszarów wyżynnych wykazując w stosunku do terenów otaczających podwyższone opady, dłuższy czas zalegania pokrywy śniegowej, niższe temperatury powietrza i większe prędkości wiatrów. Charakterystyczna jest równoleżnikowa cyrkulacja mas powietrza. Dominuje wpływ powietrza polarno – morskiego z zachodu, a w znacznie mniejszym stopniu powietrza polarno – kontynentalnego ze wschodu.

Z charakterystyki klimatycznej opracowanej na podstawie danych ze stacji meteorologicznej w Bodzentynie - w rejonie gminy przeważają wiatry zachodnie (do 16,6%) a także południowe (12,5%) i południowo-wschodnie (12,9%). Dominują one w okresie letnim. Średnia prędkość wiatru wynosi ponad 3,0 m/s (max. 3,3 m/s).

Pod względem usłonecznienia najkorzystniejszy jest okres od maja do września. Roczne maksimum przypada na czerwiec i lipiec osiągając 7,3 godziny ze słońcem w dzień. Średnia wartość tego wskaźnika dla okresu rocznego wynosi 4,4 godziny. Średnia roczna temperatura powietrza przekracza 7,6 °C. Najcieplejszym miesiącem jest lipiec ze średnią temperaturą 17,9 °C, zaś najzimniejszym grudzień (- 1,9 °C) i styczeń (- 1,8 °C). Liczba dni, w których zanotowano temperaturę wyższą lub równą 25°C określanych w meteorologii jako gorące, waha się w skali roku od 34 do 40 .

Wegetacja roślin rozpoczyna się na przełomie marca i kwietnia, a ustaje z końcem października. Przeciętny czas trwania okresu wegetacyjnego wynosi około 206 dni w ciągu roku.

Najwyższe opady występują w lecie. Najniższe na wiosnę i jesień. W ciągu roku liczba dni z opadem oscyluje od 120 do 160.

Zmienne warunki fizjograficzne (głównie rzeźba terenu) powodują lokalne zróżnicowania klimatu. Na opisywanym obszarze występuje przede wszystkim topoklimat właściwy obszarom płaskim o przeciętnych warunkach topoklimatycznych. Charakteryzuje się dobrymi i przeciętnymi warunkami solarnymi, dobrymi warunkami termicznymi i wilgotnościowymi, bardzo dobrym przewietrzaniem oraz małą częstotliwością występowania mgieł. Tereny te wyróżniają się korzystnymi warunkami do zabudowy.

Ponadto na niewielkich powierzchniach może występować topoklimat zboczy o ekspozycji południowej, południowo – zachodniej i zachodniej, o bardzo dobrych warunkach klimatycznych, topoklimat właściwy obszarom położonym na zboczach o ekspozycji północnej, o mało korzystnych warunkach klimatycznych, topoklimat dolin rzecznych bocznych oraz terenów o płytkim poziomie wód gruntowych, o niekorzystnych warunkach topoklimatycznych oraz topoklimat właściwy obszarom zalesionym

Pod względem bioklimatycznym obszar ten zaliczany jest do obszarów cieplejszych (wg podziału Polski na regiony bioklimatyczne). Charakteryzuje się w ciągu całego roku umiarkowanym klimatem i ma korzystne warunki bioklimatyczne, dodatkowo wpływające na organizm i samopoczucie człowieka.

Zmienne warunki fizjograficzne (głównie rzeźba terenu) powodują pewne lokalne zróżnicowanie klimatu. Na opisywanym obszarze występuje topoklimat właściwy obszarom płaskim o spadku terenu do 5% o przeciętnych warunkach klimatycznych. Tereny te charakteryzują się dobrymi i przeciętnymi warunkami solarnymi, dobrymi warunkami termicznymi i wilgotnościowymi, bardzo dobrymi warunkami przewietrzania oraz małą częstotliwością występowania mgieł. Posiada on korzystne warunki do rozwoju upraw rolnych i wykorzystania na potrzeby budownictwa mieszkaniowego.

Według obowiązujących przepisów, ocena jakości powietrza dokonywana jest w ramach państwowego monitoringu środowiska. Na potrzeby ustalenia odpowiedniego sposobu oceny jakości powietrza wojewoda dokonuje przynajmniej co pięć lat klasyfikacji stref, odrębnie pod kątem poziomu każdej substancji, wyodrębniając strefy w których przekroczone są wartości kryterialne (dopuszczalne, progowe) oraz co roku dokonuje oceny poziomu substancji w powietrzu w danej strefie, a następnie dokonuje klasyfikacji stref. Wykonawcą, w imieniu Wojewody Świętokrzyskiego, obu ocen jest Wojewódzki Inspektorat Ochrony Środowiska w Kielcach.

Najbliższe stacje pomiarowe jakości powietrza znajdują się poza granicami gminy Sadowie:

- **A18 Starachowice**; parametry mierzone w stacji: benzen, toluen, o-Ksylen, Etylobenzen, M+P ksylen;

- **A12 Polaniec**; parametry mierzone w stacji: dwutlenek azotu, dwutlenek siarki, tlenek azotu, tlenki azotu, pył zawieszony PM10, pył zawieszony PM 2,5, tlenek węgla.

Wynikiem przeprowadzonej oceny jakości powietrza w województwie

świętokrzyskim w roku 2016 jest zaliczenie wszystkich substancji podlegających ocenie, do jednej z klas A lub C.

Zaliczenie strefy do określonej klasy zależy od stężeń zanieczyszczeń występujących na jej obszarze i wiąże się z określonymi wymaganiami, co do działań na rzecz poprawy jakości powietrza (w przypadku, gdy nie są spełnione określone kryteria) lub na rzecz utrzymania tej jakości (jeżeli spełnia ona przyjęte standardy).

Na podstawie przeprowadzonych badań stwierdzono, że na obszarze strefy świętokrzyskiej, stwierdzono przekroczenia pyłów i benzo(a)pirenu oraz stwierdzono, że przekroczonego poziomu celu długoterminowego ozonu.

Do najważniejszych niekorzystnych zjawisk wymuszających działania w zakresie ochrony powietrza przed zanieczyszczeniem zalicza się:

- emisja zorganizowana, pochodząca ze źródeł punktowych (przemysł, usługi, lokalne kotłownie, z ogrzewania budynków mieszkalnych tzw. niska emisja),
emisja niezorganizowana, tj. emisję substancji wprowadzanych do powietrza bez pośrednictwa przeznaczonych do tego celu środków technicznych np. spawanie czy lakierowanie wykonywane poza obrębem warsztatu czy spalanie na powierzchni ziemi jak wypalanie traw, itp.,
- emisja ze źródeł liniowych i powierzchniowych (drogi).

Tabela 1. Klasy strefy świętokrzyskiej dla poszczególnych zanieczyszczeń, uzyskane w ocenie rocznej dokonanej z uwzględnieniem kryteriów ustanowionych w celu ochrony zdrowia w roku 2016 (źródło WIOŚ).

strefa świętokrzyska	SO2	NO 2	PM10	Pb	C6H 6	C O	As	Cd	Ni	B(a) P	PM2,5	O3
	A	A	C	A	A	A	A	A	A	C	A/C1	A/D

Na stan sanitarny powietrza atmosferycznego mają wpływ:

- emisja przemysłowa z zakładów zlokalizowanych na terenie gminy, które ze względu na występowanie na terenie gminy obiektów przemysłowych i usługowych niestanowiących poważnych źródeł emisji powietrza nie stanowi dużego problemu,
- emisja komunikacyjna. Źródłem tego rodzaju emisji są drogi o dużym natężeniu ruchu kołowego. Zanieczyszczenia komunikacyjne to głównie: tlenek i dwutlenek węgla, tlenki azotu, węglowodory, pyły, metale ciężkie. Istotne jest również zapylenie powstające na skutek ścierania się opon, okładzin hamulcowych i nawierzchni dróg. Emisja komunikacyjna stanowi szczególne zagrożenie dla terenów położonych wzdłuż dróg.
- emisja z niska. Jej źródłem są lokalne kotłownie i piece węglowe używane w indywidualnych gospodarstwach domowych. Takie lokalne systemy grzewcze

i piece domowe nie posiadają urządzeń ochrony powietrza atmosferycznego. Wielkość emisji z tych źródeł jest trudna do oszacowania i wykazuje zmienność sezonową wynikającą z sezonu grzewczego. Zanieczyszczenia z tego rodzaju źródła zawierają znaczne ilości popiołu (ok. 20%), siarki (1-2%) oraz azotu (1%). W znacznej większości domów węgiel spalany jest w przestarzałych konstrukcyjnie piecach bez właściwego nadzoru procesu spalania i bez urządzeń odpylających. Ze względu na małą wysokość emitorów, emisja taka może powodować wyraźne okresowe pogorszenie stanu sanitarnego powietrza na terenach zasiedlonych i w ich bezpośrednim sąsiedztwie. Jest to szczególnie uciążliwe na terenach o słabych warunkach przewietrzania. Na stan powietrza przedmiotowego terenu emisja niska może mieć mniejsze znaczenie ze względu na brak zabudowy w sąsiedztwie oraz otwarty teren sprzyjający przewietrzaniu.

- na stan powietrza udział mają również zanieczyszczenia gazowe i pyłowe przemieszczające się zgodnie z kierunkiem wiatru, które emitowane są do środowiska z poza obszarów gminy: zanieczyszczenia komunikacyjne i niska emisja oraz zanieczyszczenia przemysłowe z dużych ośrodków przemysłowych.

3.8. ZASOBY DZIEDZICTWA KULTUROWEGO

W obszarze projektu planu nie znajdują się stanowiska i strefy archeologicznej ochrony biernej, obejmujące stanowiska archeologiczne zdefiniowane w art. 3 pkt 4 ustawy z dnia 23 lipca 2003 r. o ochronie zabytków i opiece nad i objęte ochroną prawną na podstawie art. 6 ust. 1 pkt 3 cyt. ustawy, które byłyby ujęte w ewidencji zabytków archeologicznych w ramach Archeologicznego Zdjęcia Polski (AZP).

Ma terenie objętym projektem zmiany Nr 2 planu nie występują obiekty objęte ochroną konserwatorską poprzez wpis do rejestru zabytków oraz ujęcie w wojewódzkiej i gminnej ewidencji zabytków.

3.9. ISTNIEJĄCE PROBLEMY OCHRONY ŚRODOWISKA ISTOTNE Z PUNKTU WIDZENIA PROJEKTOWANEGO DOKUMENTU

Na terenach rolniczych i terenach otwartych wskazuje się na niewystarczające rozpoznanie florystyczne i faunistyczne. Brak informacji podstawowej, dotyczącej występowania gatunków roślin objętych ochroną, wymienionych w Rozporządzeniu Ministra Środowiska z dnia 9 października 2014 r. w sprawie ochrony gatunkowej roślin (Dz. U. 2014 poz. 1409), gatunków zwierząt objętych ochroną, wymienionych w Rozporządzeniu Ministra Środowiska z dnia 16 grudnia 2016 r. w sprawie ochrony gatunkowej zwierząt (Dz. U. 2016 poz. 2183) oraz gatunków grzybów objętych ochroną, wymienionych w Rozporządzeniu Ministra Środowiska z dnia 16 października w sprawie ochrony gatunkowej grzybów (Dz. U. 2014 poz. 1408). Aktualne dane pozwoliłyby na rzetelną ocenę wpływu ustaleń projektów planów na środowisko. Ma to szczególne znaczenie w przypadku kiedy powierzchnia terenu objętego projektem dokumentu jest niewielka, jak w przypadku przedmiotowego planu.

Teren objęty przedmiotowym planem nie wyróżnia się wybitnymi walorami przyrodniczymi, brak tu wyróżniających się osi czy wglądów widokowych. Na terenie gminy występują obszary szczególnie wrażliwe na presję urbanizacyjną oraz takie, których zrównoważony rozwój ma kluczowe znaczenie dla polityki w zakresie ochrony środowiska. Są to tereny położone poza granicami form ochrony przyrody, a zaliczają się do nich: tereny rolnicze, jako charakterystyczny krajobraz kulturowy regionu, kompleksy leśne jako ważny korytarz migracji zwierząt, tereny dolin rzecznych jako ważny element krajobrazu i ważny korytarz migracji.

Rozprzestrzenianie się zabudowy, czyli zmiana w sposobie użytkowania przestrzeni poza terenem istniejącej zabudowy, prowadzi do rozlania się budownictwa mieszkaniowego lub handlowego. Zmiana ta wiąże się z utratą otwartej przestrzeni, gospodarstw rolnych, przyrody ożywionej, wartości przyrodniczych, krajobrazowych kulturowych i zwykle skutkuje podwyższonymi wydatkami publicznymi na infrastrukturę, instytucje publiczne, transport, a także zmniejsza chęć inwestowania w starych centrach i przedmieściach miejskich. Taka tendencja pociąga za sobą wzrost presji na środowisko przyrodnicze, ze wszystkimi negatywnymi następstwami w tej mierze.

3.10 OCENA POTENCJALNYCH ZMIAN STANU ŚRODOWISKA W PRZYPADKU BRAKU REALIZACJI USTALEŃ PROJEKTU PLANU

W przypadku zaniechania realizacji ustaleń projektu planu, obowiązywać będzie plan miejscowy przyjęty Uchwałą Nr XXII/79/08 Rady Gminy w Sadowiu z dnia 30 września 2008 r. (Dz. Urzędowy Woj. Świętokrzyskiego Nr 229 poz. 3026 z dnia 4 listopada 2008 r.) wraz ze zmianami: przyjętymi Uchwałą Nr XXVII/160/2013 Rady Gminy w Sadowiu z dnia 26 marca 2013 r. w sprawie uchwalenia zmiany zapisów w tekście Miejscowego Planu Zagospodarowania Przestrzennego Gminy Sadowie (Dz. Urzędowy Woj. Świętokrzyskiego z 2013 r. poz.2033 z dnia 6 maja 2013 r.) oraz Uchwałą Nr XX/97/2016 Rady Gminy Sadowie z dnia 28 kwietnia 2016 r. w sprawie Zmiany jednostkowej Nr 1 w miejscowym planie zagospodarowania przestrzennego Gminy Sadowie (Dz.Urz.Woj.Święt.2016.1898 z dnia 22.06.2016r.). Zgodnie z uchwałą intencyjną Nr XVIII/84/2016 Rady Gminy Sadowie z dnia 29 lutego 2016 r. w sprawie przystąpienia do sporządzenia zmiany jednostkowej Nr 2 w miejscowym planie zagospodarowania przestrzennego Gminy Sadowie, sporządzenie zmiany Nr 2 w mpzp ma na celu uwzględnienie wniosków i wyjście naprzeciw lokalnym potrzebom inwestycyjnym mieszkańców i właścicieli nieruchomości.

Zmiana Nr 2 planu przewiduje zmiany w zakresie zmiany przeznaczenie terenów U.2 na usługi nieuciążliwe dla których wprowadza się zakaz lokalizowania przedsięwzięć mogących potencjalnie i znacząco oddziaływać na środowisko oraz MR3.2 zabudowy zagrodowej dla której dopuszcza się działalność rolniczą i zabudowę agroturystyczną.

Środowisko omawianego terenu, w zakresie wielu geokomponentów pozostanie zmienione w stosunku do stanu istniejącego – w zakresie szaty roślinnej oraz fauny, wód powierzchniowych i podziemnych ze względu na obowiązujący już akt prawa miejscowego. Można stwierdzić, że nie istnieje w tym przypadku wariant „0” który oznacza brak ingerencji w dotychczasowy sposób użytkowania. W przypadku podjęcia zmiany Nr 2 jak i braki realizacji ustaleń projektu zmiany przekształceniom uległyby takie komponenty jak krajobraz,

gleby, szata roślinna. Środowisko gruntowo – wodne ulegałoby presji ze względu na niebezpieczeństwo przedostania się substancji do gleb i ziemi.

Ustalenia miejscowego planu mają na celu określenie sposobu zagospodarowania oraz wskazanie szczegółowych ustaleń dotyczących parametrów i wskaźników zabudowy w warunkach udziału społeczeństwa. Oznacza to, że zarówno organy nadzorujące jak i osoby fizyczne mogą zapoznać się z jego treścią i wnieść uwagi. Również procedura strategicznej oceny oddziaływania na środowisko pozwala wypracować optymalne zagospodarowanie. Z tego punktu widzenia, teren o szczególnej presji inwestycyjnej powinien zostać poddany szczegółowej analizie warunków zagospodarowania.

4. CELE OCHRONY ŚRODOWISKA USTANOWIONE NA SZCZEBLU MIĘDZYNARODOWYM, WSPÓLNOTOWYM I KRAJOWYM, ISTOTNE Z PUNKTU WIDZENIA PROJEKTOWANEGO DOKUMENTU

Dokumentami rangi międzynarodowej o charakterze przestrzennym, stanowiącym podstawę do formułowania celów ochrony środowiska w programach krajowych są konwencje międzynarodowe, ratyfikowane przez Polskę, m.in.:

1. Konwencja Berneńska- Konwencja o ochronie gatunków dzikiej flory i fauny europejskiej oraz ich siedlisk naturalnych, zawarta w Bernie w 1979r., zobowiązująca poszczególne państwa do ochrony siedlisk dzikiej fauny na swoim terytorium, zwłaszcza gatunków ginących i zagrożonych, migrujących i endemicznych. Gatunki te zostały wymienione w załącznikach. Ponadto określono ściśle zakazane sposoby i środki odłowu dzikich zwierząt. Państwa, które ratyfikowały Konwencję zgadzają się na ochronę siedlisk tych gatunków w swoich planach i polityce rozwoju oraz na zwrócenie szczególnej uwagi na obszary, które są ważne dla gatunków wędrownych podanych w załącznikach do tej Konwencji. Na terenie opracowania występują zwierzęta umieszczone w II załączniku do tej Konwencji jako ściśle chronione.
2. Konwencja o różnorodności biologicznej podpisana w Rio de Janeiro w 1992 r.
3. Konwencja Genewska w sprawie transgranicznego zanieczyszczenia powietrza na dalekie odległości z 1979 r. wraz z II protokołem siarkowym z 1994 r. (Oslo),
4. Konwencja ONZ o ochronie różnorodności biologicznej z Rio de Janeiro, 1992 r.,
5. Ramowa Konwencja Narodów Zjednoczonych w sprawie zmian klimatu z Rio de Janeiro – 1992 r.,
6. Ramowa Konwencja Narodów Zjednoczonych w sprawie zmian klimatu z Kioto – 1997 r. wraz Protokołem.,
7. Konwencja Bońska – Konwencja o ochronie wędrownych gatunków dzikich zwierząt, zawarta w Bonn w 1979r.,zobowiązująca do ochrony i w miarę możliwości odtworzenia siedlisk gatunków wędrownych, zapobiegania, usuwania, rekompensowania lub zmniejszania skutków uniemożliwiających lub pogarszających wędrówkę gatunków

8. Europejska Konwencja Krajobrazowa, sporządzona we Florencji dnia 20 października 2000r.

Ramy działań Wspólnoty Europejskiej w dziedzinie ochrony środowiska oparte są o programy. Polska jako członek Unii Europejskiej jest zobowiązany do dostosowania swoich działań do polityki Unii Europejskiej. Cele określone w powyższych dokumentach ustanowionych na szczeblu światowym są zbyt ogólne, aby odnieść się do celów miejscowego planu zagospodarowania przestrzennego ustanawianego dla polskiej gminy. Stąd odniesiono się do obecnie obowiązującego 7 Programu Działań Wspólnoty Europejskiej w dziedzinie Środowiska przyjętego decyzją Parlamentu Europejskiego i Rady nr 1386/2013/UE w sprawie ogólnego unijnego programu działań do 2020 r. pod nazwą: „Dobra jakość życia z uwzględnieniem ograniczeń naszej planety” (Dz. Urz. L347 z 28.12.2013 r.). Decyzja zobowiązuje instytucje Unii i państwa członkowskie do podejmowania działań służących osiągnięciu celów priorytetowych Siódmego Programu, który stanowi załącznik aktu, a wszelkie organy publiczne do współpracy z przedsiębiorstwami, partnerami społecznymi, społeczeństwem europejskim i obywatelami w realizacji programu.

Cele priorytetowe Siódmego Programu to:

- ochrona, zachowanie i poprawa kapitału naturalnego Unii,
- przekształcenie Unii w zasobooszczędną, zieloną i konkurencyjną gospodarkę niskoemisyjną,
- ochrona obywateli Unii przed związanymi ze środowiskiem presjami i zagrożeniami dla zdrowia, i dobrostanu,
- maksymalizacja korzyści z prawodawstwa środowiskowego, doskonalenie wiedzy i bazy dowodowej w zakresie środowiska i ochrony klimatu,
- zabezpieczenie inwestycji ekologicznych i wspieranie zrównoważonych miast,
- lepsze uwzględnianie w działaniach bardziej spójnej polityki środowiskowej i efektywne podejmowanie wyzwań międzynarodowych, dotyczących środowiska i klimatu.

Postanowienia dokumentów ustanowionych na szczeblu krajowym:

„Europa 2020”

Cele:

- o Rozwój inteligentny: rozwój gospodarki opartej na wiedzy i innowacji;
- o Rozwój zrównoważony: wspieranie gospodarki efektywniej korzystającej z zasobów, bardziej przyjaznej środowisku i bardziej konkurencyjnej;
- o Rozwój sprzyjający włączeniu społecznemu: wspieranie gospodarki o wysokim poziomie zatrudnienia, zapewniającej spójność społeczną i terytorialną.

W strategii „Europa 2020” wyznaczone cele przekładają się na wytyczne do działań skali mikro i makro w gospodarce oraz zatrudnieniu. Ich uzupełnieniem są inicjatywy o charakterze flagowym, które przekładają się na konkretne projekty przewodnie.

Wytyczne ze strategii „Europa 2020”:

„5. Bardziej efektywne korzystanie z zasobów i ograniczenie emisji gazów cieplarnianych”

Inicjatywa ze strategii „Europa 2020”:

„7. Europa efektywnie korzystająca z zasobów”

Priorytet dla Unii Europejskiej przyjęty w strategii „Europa 2020”:

„Cele 20/20/20 w zakresie klimatu i energii”

„Polska 2030 – Trzecia fala nowoczesności” długookresowa strategia rozwoju kraju

Priorytet dla Polski przyjęty w związku ze Strategią „Europa 2030”

„Wzrost efektywności energetycznej, wykorzystanie OZE, redukcja emisji CO₂”

Cel 7 – Zapewnienie bezpieczeństwa energetycznego oraz ochrona i poprawa stanu środowiska

Projekt planu realizuje poniższe kierunki interwencji:

Kierunek interwencji – Zwiększenie poziomu ochrony środowiska przez następujące działania: ochrona czystości wód – redukcja zanieczyszczeń i związków biogenych (azot, fosfor) odprowadzanych do wód oraz sanitacja wsi; wprowadzenie monitorowania i ochrony różnorodności biologicznej i przeciwdziałanie fragmentacji ekosystemów; ustanowienie narzędzi finansowania różnorodności biologicznej (w tym podnoszenie świadomości ekologicznej obywateli); opracowanie i wdrożenie strategicznego planu adaptacji do zmian klimatu; wprowadzenie instrumentów polityki publicznej integrujących działania w poszczególnych sektorach (gospodarki wodnej, rolnictwa, leśnictwa, transportu, zdrowia, budownictwa, gospodarki przestrzennej, gospodarki morskiej, turystyki, energetyki) dla zwiększenia ochrony klimatu.

1. „Polityka energetyczna Polski do 2030 roku”

Cele w zakresie ograniczania oddziaływania energetyki na środowisko:

- I. Ograniczenie emisji CO₂ do 2020 roku przy zachowaniu wysokiego poziomu bezpieczeństwa energetycznego.
- II. Ograniczenie emisji SO₂ i NO_x oraz pyłów (PM10 i PM 2,5) do poziomów wynikających z obecnych i projektowanych regulacji unijnych.
- III. Ograniczenie negatywnego oddziaływania energetyki na stan wód powierzchniowych i podziemnych.
- IV. Minimalizacja składowania odpadów poprzez jak najszersze wykorzystanie ich w gospodarce.
- V. Zmiana struktury wytwarzania energii w kierunku technologii niskoemisyjnej.

Strategia Bezpieczeństwo Energetyczne i Środowiskowe perspektywa do 2020r.

Celem głównym strategii Bezpieczeństwo Energetyczne i Środowisko jest zapewnienie wysokiej jakości życia obecnych i przyszłych pokoleń z uwzględnieniem ochrony środowiska

oraz stworzenie warunków do zrównoważonego rozwoju nowoczesnego sektora energetycznego, zdolnego zapewnić Polsce bezpieczeństwo energetyczne oraz konkurencyjną i efektywną gospodarkę.

Strategia Zrównoważonego Rozwoju Wsi, Rolnictwa i Rybactwa na lata 2012-2020

Głównym celem strategii jest poprawa życia na obszarach wiejskich oraz efektywne wykorzystanie ich zasobów i potencjału, w tym rolnictwa i rybactwa dla zrównoważonego rozwoju.

Strategia obejmuje 5 celów szczegółowych, z których ostatni – piąty stanowi: „5. Ochrona środowiska i adaptacja do zmian klimatu na obszarach wiejskich”.

Priorytety Celu 5:

- ochrona środowiska naturalnego w sektorze rolniczym i różnorodności biologicznej na obszarach wiejskich;
- kształtowanie przestrzeni wiejskiej z uwzględnieniem ochrony krajobrazu i ład przestrzennego;
- adaptacja rolnictwa i rybactwa do zmian klimatu oraz ich udział w przeciwdziałaniu tym zmianom (mitygacji).

Projekt planu uwzględnia wszystkie cele ustanowione w nadrzędnych dokumentach odnoszące się do rozwoju obszarów wiejskich w oparciu o zasoby endogeniczne oraz wzmacnianie ośrodków miejskich poprzez zwiększanie atrakcyjności i konkurencyjności.

5. ANALIZA I OCENA PRZEWIDYWANEGO ZNACZĄCEGO ODDZIAŁYWANIA, W TYM NA CELE I PRZEDMIOT OCHRONY OBSZARU NATURA 2000 ORAZ NA INTEGRALNOŚĆ TEGO OBSZARU

5.1. ODDZIAŁYWANIE NA CELE I PRZEDMIOT OCHRONY OBSZARU NATURA 2000 ORAZ NA INTEGRALNOŚĆ TEGO OBSZARU

Teren objęty projektem planu położony jest poza obszarami wymagającymi specjalnej ochrony ze względu na występowanie gatunków roślin i zwierząt, ich siedlisk oraz siedlisk przyrodniczych objętych ochroną, w tym obszarach sieci Natura 2000.

Najbliższym obszarem Natura 2000 jest PLH260028 Ostoja Jeleniowska – oddalona o ok. 5 km w kierunku zachodnim. Biorąc pod uwagę, że obszar ten znajduje się poza zasięgiem istotnego oddziaływania projektu planu, nie będzie on znacząco negatywnie oddziaływać na cele ochrony obszarów Natura 2000, w tym w szczególności na stan siedlisk przyrodniczych, siedlisk gatunków roślin i zwierząt, gatunki, dla których wyznaczono obszary Natura 2000 oraz ich integralność i powiązania między nimi.

5.2. ZGODNOŚĆ USTALEŃ PROJEKTU STUDIUM Z AKTAMI PRAWA MIEJSCOWEGO W ZAKRESIE OCHRONY PRZYRODY I ŚRODOWISKA

Teren objęty sporządzeniem projektu zmiany Nr 2 planu – Załącznik Nr 1 (A) znajduje się na terenie *Jeleniowskiego Obszaru Chronionego Krajobrazu*, dla którego obowiązuje Uchwała Nr XLIX/879/14 Sejmiku Województwa Świętokrzyskiego z dnia 13 listopada 2014r. w sprawie Jeleniowskiego Obszaru Chronionego Krajobrazu (Dz. Urzędowy Woj. Świętokrzyskiego z 2014 r. Poz. 3153) określająca m.in. działania w zakresie czynnej ochrony ekosystemów, zakazy i odstępstwa od zakazów.

Na terenie Obszaru ustala się następujące działania w zakresie czynnej ochrony ekosystemów:

1. zapewnienie bioróżnorodności ekosystemów, a w szczególności najcenniejszych zbiorowisk łąk;
2. zachowanie naturalnych stanowisk roślinności kserotermicznej i halofitowej;
3. zachowanie tworów i składników przyrody nieożywionej.

Na terenie objętym projektem zmiany Nr 2 mpzp gminy Sadowie nie występują naturalne stanowiska roślinności ani twory i składniki przyrody nieożywionej, ponieważ teren ten stanowi zagospodarowany zakład skupu zboża oraz pole uprawne. Projekt zmiany Nr 2 planu nie ingeruje w zakres działań ochrony ekosystemów.

Na terenie Obszaru zakazuje się:

1. zabijania dziko występujących zwierząt, niszczenia ich nor, legowisk, innych schronień i miejsc rozrodu oraz tarlisk, złożonej ikry, z wyjątkiem amatorskiego połowu ryb oraz wykonywania czynności związanych z racjonalną gospodarką rolną, leśną, rybacką i łowiecką;
2. likwidowania i niszczenia zadrzewień śródpolnych, przydrożnych i nadwodnych, jeżeli nie wynikają one z potrzeby ochrony przeciwpowodziowej i zapewnienia bezpieczeństwa ruchu drogowego lub wodnego lub budowy, odbudowy, utrzymania, remontów lub naprawy urządzeń wodnych;
3. dokonywania zmian stosunków wodnych, jeżeli służą innym celom niż ochrona przyrody lub zrównoważone wykorzystanie użytków rolnych i leśnych oraz racjonalna gospodarka wodna lub rybacka;
4. likwidowania naturalnych zbiorników wodnych, starorzeczy i obszarów wodno-błotnych.

Obostrzenia dotyczące pkt 1, zgodnie z obowiązującym prawem, nie mogą być przedmiotem ustaleń w dokumentach planistycznych. Projekt studium dopuszcza zabudowę na terenach otwartych na których mogą znajdować się dziko występujące zwierzęta. Natomiast sposób realizacji tej zabudowy powinien być przeprowadzony zgodnie z przepisami o ochronie przyrody i ochronie środowiska. W zakresie likwidowania i niszczenia śródpolnych, przydrożnych i nadwodnych wskazuje się na brak powyższych na terenie wskazanym

w Załączniku Nr 1 (A) do projektu planu. Zabudowę czy różnego rodzaju przedsięwzięcia należy więc realizować w taki sposób by w jak najmniejszym stopniu ingerować w istniejące siedliska roślinne i zwierzęce. Na potrzeby realizacji przeznaczenia wskazanego w projekcie planu nie przewiduje się zmiany stosunków wodnych. W zakresie ostatniego zakazu – w obszarze A nie występują naturalne zbiorniki wodne, starorzecza i obszary wodno-błotne. W związku z powyższym, realizacja zamierzeń projektu Zmiany jednostkowej Nr 2 mpzp gminy Sadowie nie spowoduje łamania zakazów ustanowionych dla Jeleniowskiego Obszaru Chronionego Krajobrazu.

Ponieważ Jeleniowski Obszaru Chronionego Krajobrazu stanowi jednocześnie otulinę *Jeleniowskiego Parku Krajobrazowego* należy przeanalizować zapisy Uchwały XLIX/871/14 Sejmiku Województwa Świętokrzyskiego z dnia 13 listopada 2014 roku w sprawie utworzenia Jeleniowskiego Parku Krajobrazowego (Dz. Urz. Woj. Święt. z 2015 r. poz. 17). W § 5. Ww. uchwały ustala się szczególne cele ochrony Parku:

- 1) zachowanie cennych biocenoz z chronionymi i rzadkimi gatunkami flory, fauny i grzybów;
- 2) zachowanie różnorodności geologicznej, w tym obszarów występowania rzeźby lessowej;
- 3) racjonalne wykorzystanie zasobów złóż kopalin;
- 4) zachowanie populacji roślin, zwierząt i grzybów objętych ochroną gatunkową;
- 5) zachowanie siedlisk zagrożonych wyginięciem, rzadkich i chronionych gatunków roślin, zwierząt i grzybów;
- 6) zachowanie układów i obiektów zabytkowych, a także licznych miejsc pamięci narodowej;
- 7) preferowanie zabudowy nawiązującej do regionalnej tradycji i otaczającego krajobrazu;
- 8) zachowanie wartości historycznych, kulturowych i etnograficznych;

Wszystkie powyższe cele ochrony Parku mają charakter endogeniczny, więc ustalenia projektu zmiany Nr 2 planu nie wpłyną na realizację tych celów.

- 9) zachowanie istniejących punktów i ciągów widokowych;
- 10) ograniczanie negatywnego wpływu działalności gospodarczej na krajobraz.

Projekt zmiany Nr 2 planu nie przewiduje znaczących zmian w krajobrazie. Na terenie istnieje już zakład skupu zboża, a projekt przewiduje powiększenie tego terenu o ok. 20 a. Teren nie jest też zlokalizowany na wyróżniającej się osi widokowej czy w ciągu widokowym. **Nie przewiduje się by rozwój zakładu miał negatywny wpływ na krajobraz Parku.**

Zgodnie z § 6. 1. na obszarze Parku zakazuje się:

1. realizacji przedsięwzięć mogących znacząco oddziaływać na środowisko w rozumieniu przepisów ustawy z dnia 3 października 2008 r. o udostępnianiu informacji o środowisku i jego ochronie, udziale społeczeństwa w ochronie środowiska oraz o ocenach oddziaływania na środowisko (Dz. U. Nr 199, poz. 1227 z późn. zm.);
2. umyślnego zabijania dziko występujących zwierząt, niszczenia ich nor, legowisk, innych schronień i miejsc rozrodu oraz tarlisk i złożonej ikry, z wyjątkiem amatorskiego połowu ryb oraz wykonywania czynności w ramach racjonalnej gospodarki rolnej, leśnej, rybacckiej i łowieckiej;
3. likwidowania i niszczenia zadrzewień śródpolnych, przydrożnych i nadwodnych, jeżeli nie wynikają z potrzeby ochrony przeciwpowodziowej lub zapewnienia bezpieczeństwa ruchu drogowego lub wodnego lub budowy, odbudowy, utrzymania, remontów lub naprawy urządzeń wodnych;
4. dokonywania zmian stosunków wodnych, jeżeli zmiany te nie służą ochronie przyrody lub racjonalnej gospodarce rolnej, leśnej, wodnej lub rybacckiej;
5. likwidowania, zasypywania i przekształcania zbiorników wodnych, starorzeczy oraz obszarów wodno – błotnych;
6. wylewania gnojowicy, z wyjątkiem nawożenia własnych gruntów rolnych;
7. prowadzenia chowu i hodowli zwierząt metodą bezściółkową.

Poza zakazami ustanowionymi dla Jeleniowskiego Obszaru Chronionego Krajobrazu, dla JPK wymienia się pkt 1 zakaz realizacji przedsięwzięć mogących znacząco oddziaływać na środowisko. Projekt Zmiany jednostkowej Nr 2 mpzp gminy Sadowie nie wyznacza ram dla przedsięwzięć mogących potencjalnie znacząco oddziaływać na środowisko określonych w Rozporządzeniu Rady Ministrów z dnia 9 listopada 2010 r. w sprawie przedsięwzięć mogących znacząco oddziaływać na środowisko (Dz. U. z 2016 poz. 71).

W zakresie dwóch ostatnich punktów, projekt planu nie ustala żadnych ograniczeń w zakresie wylewania gnojowicy czy prowadzenia chowu i hodowli zwierząt metodą bezściółkową. Ze względu na niewielką powierzchnię terenu przewidzianego do rozbudowy zakładu skupu zboża oraz przeznaczenie terenu RM3.2 teren zabudowy zagrodowej, a także funkcję uzupełniającą: budynki związane z działalnością agroturystyczną, zabudowa usługowa związana bezpośrednio z działalnością rolniczą – nie przewiduje się złamania zakazów wymienionych w punkcie 6 i 7.

Zgodnie z zapisem projektu zmiany Nr 2 planu:

„Dla terenów objętych zmianą jednostkową Nr 2 w miejscowym planie zagospodarowania przestrzennego Gminy Sadowie położonych w miejscowości Biskupice i wskazanym na Załączniku Nr 1 (A) do niniejszej uchwały – obowiązuje Uchwała Nr XLIX/879/14 Sejmiku Województwa Świętokrzyskiego z dnia 13 listopada 2014r. w sprawie Jeleniowskiego Obszaru

Chronionego Krajobrazu (Dz. Urzędowy Woj. Świętokrzyskiego z 2014 r. Poz. 3153) określająca m.in. działania w zakresie czynnej ochrony ekosystemów, zakazy i odstępstwa od zakazów.”

Ustala się, że projekt ten nie naruszy zakazów ustanowionych dla ww. obszaru, ani nie spowoduje utrudnienia w realizacji ustanowionych działań w zakresie czynnej ochrony.

5.3. ODDZIAŁYWANIE NA ŚWIAT ROŚLIN I ZWIERZĄT ORAZ BIORÓŻNORODNOŚĆ

Teren objęty projektem planu nie prezentuje naturalnych siedlisk roślinnych atrakcyjnych dla fauny. Projekt miejscowego planu ma charakter punktowy w sieci osadniczej gminy.

Na spadek bioróżnorodności terenu może mieć wpływ planowana zabudowa usługowa obszaru B. Ze względu na zachowanie równowagi ekologicznej, nowe nasadzenia roślinności powinny odbywać się poprzez stosowanie nieinwazyjnych, rodzimych gatunków i odmian liściastych, uwzględniając uwarunkowania siedliskowe. Z uwagi na awifaunę – wycinkę drzew i krzewów przeprowadza się w okresie jesiennym i zimowym (od 16 października do końca lutego). Ponadto, proponuje się zastosowanie oświetlenia w formie lamp sodowych nie przywabiających owadów, dzięki czemu nie powstanie tu miejsce żerowania nietoperzy i uchroni je przed ewentualnymi kolizjami z samochodami (sąsiedztwo drogi). Na skutek zabudowy terenów obszaru A i B zniknie baza pokarmowa gatunków zwierząt związanych z polami uprawnymi, w tym ptaków drapieżnych. W pierwszej kolejności po przeprowadzeniu inwentaryzacji i waloryzacji terenu, koniecznym jest wyznaczenie kierunków migracji zwierząt oraz miejsc najczęściej przez nie wykorzystywanych. W celu ochrony i zachowania drożności korytarzy i szlaków migracji zwierząt, a także eliminacji barier ekologicznych ustala się utrzymanie istniejących szlaków migracyjnych małych zwierząt poprzez zastosowanie ażurowych ogrodzeń w obrębie terenów budowlanych. Ustalenia projektu planu przewidują więc zmianę zagospodarowania i użytkowania terenu na obu obszarach, która wpłynie na świat zwierząt i roślin. Na znacznej części obszaru A, zagospodarowanie nie ulegnie zmianie, gdyż są to tereny już przekształcone i zagospodarowane. Zmiany te nie mają charakteru znacząco negatywnych.

5.4. ODDZIAŁYWANIE NA ZDROWIE LUDZI, KRAJOBRAZ, ZABYTKI I DOBRA MATERIALNE

Przewiduje się ekspozycje ludzi na hałas w związku z obsługą terenu przeznaczonego pod usługi – U.2 oraz teren zabudowy zagrodowej RM3.2. Hałas będą emitować samochody dostawcze, klienci usług bądź maszyny rolnicze. Zakłady lokalizowane na tych terenach te nie mogą kwalifikować się, zgodnie z zapisami projektu zmiany nr 2 planu do przedsięwzięć mogących znacząco oddziaływać na środowisko (Dz. U. z 2016 poz. 71).

Wszystkie ww. formy zagospodarowania wiążą się z emisją hałasu. Z tego względu zaleca się projektowanie terenu w taki sposób, by odsunąć tereny będące źródłem emisji hałasu od terenów zabudowy mieszkaniowej czy agroturystycznej. Do środków minimalizujących zalicza się też minimalny czas pracy silnika samochodu tj. ograniczanie

jałowej pracy silnika pojazdu jak i maszyn budowlanych na etapie realizacji ustaleń zmiany Nr 2 planu. Ruch samochodowy ze zmienną strukturą i natężeniem stanowił będzie mobilne źródło emisji zanieczyszczeń. Ze spalania paliw w silnikach pojazdów emitowane będą następujące zanieczyszczenia: dwutlenek azotu, tlenek węgla, pył, węglowodory aromatyczne i węglowodory alifatyczne.

Należy założyć, że działalność związana z planowanymi inwestycjami będzie prowadzona przy użyciu najlepszych dostępnych technologii i instalacji oraz z zastosowaniem metod eliminujących przedostawanie się szkodliwych substancji do środowiska. Wdrożenie odpowiednich zasad na placu budowy ograniczą do minimum ryzyko wystąpienia zagrożeń. Prace budowlane należy w sąsiedztwie zabudowy mieszkaniowej prowadzić wyłącznie w porze dziennej. Na tych terenach unikać jednoczesnej pracy urządzeń emitujących hałas o dużym natężeniu. Ograniczyć jałową pracę silników pojazdów i maszyn budowlanych w trakcie realizacji inwestycji (j.w.). W zakresie wibracji należy w pobliżu obiektów wrażliwych na drgania (budynków) ograniczyć do niezbędnego minimum pracę sprzętu wibracyjnego oraz innego sprzętu ciężkiego (np. walce wibracyjne, ubijaki, młoty pneumatyczne, kafary i in.). Pozostałe zagrożenia związane z oddziaływaniem na zdrowie ludzi wiązać się będą z etapem realizacji ustaleń projektu planu, poprzez pracę ciężkiego sprzętu i w związku z przemieszczaniem mas ziemnych. Istotne jest również prowadzenie prac przy użyciu sprawnego sprzętu i w odpowiednich warunkach BHP i przeciwpożarowych, co zapobiegnie zaistnieniu sytuacji awaryjnych. Wynikające z tych prac, emisje zanieczyszczeń do powietrza, pylenie, hałas oraz wibracje będą mieć charakter przejściowy, a jeżeli prace zostaną właściwie zorganizowane i dozorowane nie powinny powodować dużej uciążliwości. Wiarygodne określenie hałasu związanego z pracami budowlanymi jest możliwe jedynie przy dokładnej znajomości parametrów wpływających na wielkość emisji tj. stanu technicznego, ilości i czasu pracy używanych maszyn. Niezależnie od etapu realizacji inwestycji powinny być wykonane pomiary kontrolne, na podstawie których będzie można sformułować propozycje działań ochronnych.

Typowy poziom emisji hałasu w odległości 7m od pracującego urządzenia to w przypadku młota pneumatycznego (np. przy pracach związanych z rozbiórką elementów betonowych) 90dB(A), koparki gąsienicowej - 85dB(A), a pojazdów ciężarowych (wywrotki, pompy betonu, gruszki do transportu betonu) - 82dB(A). Poziom mocy akustycznej urządzeń stosowanych w budownictwie podlega ograniczeniom, zgodnie z wytycznymi zawartymi w Rozporządzeniu Ministra Gospodarki z dnia 21 grudnia 2005 roku w sprawie zasadniczych wymagań dla urządzeń używanych na zewnątrz pomieszczeń w zakresie emisji hałasu do środowiska (Dz. U. z 2005 r. Nr 263, poz. 2202 ze zm.). W zakresie minimalizacji emisji pyłów z odkrytych powierzchni gruntów zaleca się zraszanie wodą, szczególnie w okresie upałów.

W zakresie drugiego negatywnego oddziaływania należy wymienić ekspozycję na hałas drogowy spowodowany bliskością drogi publicznej oraz na posesji. Projekt zmiany Nr 2 planu przewiduje obowiązek zachowania dopuszczalnego poziomu hałasu określonego wskaźnikami hałasu w przepisach odrębnych:

- a) terenów zabudowy zagrodowej **RM.3.2** - jak dla terenów zabudowy zagrodowej

b) terenów zabudowy usługowej U.2 - jak dla terenów mieszkaniowo-usługowych. zgodnie z rozporządzeniem Ministra Środowiska z dnia 14 czerwca 2007 r. w sprawie dopuszczalnych poziomów hałasu w środowisku (t. j. Dz.U. z 2014 r. poz. 112). Emisje czynników szkodliwych na granicy z zabudową mieszkaniową nie mogą przekroczyć dopuszczalnych norm i powinny mieścić się w granicy nieruchomości do której tytuł prawny ma właściciel tej nieruchomości. Dotyczy to w szczególności uciążliwości:

- emisja zanieczyszczeń do powietrza,
- emisja hałasu,
- oddziaływanie pól elektromagnetycznych.

Projekt planu przewiduje dopuszczenie na istniejącym, zagospodarowanym terenie usługi nieuciążliwe. Zgodnie z zapisami projektu zmiany Nr 2 planu do usług nieuciążliwych zaliczono:

usługi nieuciążliwe i parauciążliwe – (w odniesieniu do Zmiany jednostkowej Nr 2 w miejscowym planie zagospodarowania przestrzennego Gminy Sadowie) należy przez to rozumieć taki rodzaj działalności gospodarczej, który nie został zaliczony do przedsięwzięć mogących znacząco oddziaływać na środowisko w rozumieniu przepisu art. 59 ust. 1 ustawy z dnia 3 października 2008 r. o udostępnianiu informacji o środowisku i jego ochronie, udziale społeczeństwa w ochronie środowiska oraz o ocenach oddziaływania na środowisko (t.j. Dz. U. z 2017 r. poz. 1405 ze zm.)

Podczas użytkowania terenu większość osób narażonych na hałas będzie przebywać na terenie, w czasie pracy bądź chwilowo, na okres korzystania z usług. Realizacja ustaleń projektu planu spowoduje, że z terenu będą korzystać pracownicy oraz osoby przyjezdne. Bezpośrednio z granicami obszaru B sąsiaduje zabudowa mieszkaniowa podlegająca ochronie akustycznej. Teren usług należy zagospodarować tak, by parking dla klientów był maksymalnie odsunięty od zabudowy mieszkaniowej terenów sąsiadujących. Można również zastosować zieleń izolacyjną. W zakresie hałasu należy eliminować je wszelkimi możliwymi sposobami. Do najważniejszych sposobów ochrony przed hałasem zaliczany jest jego monitoring. Wskazuje się więc na monitorowanie poziomu hałasu na granicy terenu objętego ustaleniami U.2 z zabudową mieszkaniową.

Wskazuje się, że obszary A i B znajdują się poza strefach ochrony ochrony krajobrazu i powiązań widokowych. Ustalenia projektu zmiany Nr 2 planu nie spowodują zamknięcia krajobrazu czy naruszenia powiązań widokowych.

Reasumując, nie przewiduje się znaczącego negatywnego wpływu ustaleń projektu zmiany Nr 2 planu na zdrowie ludzi. Uciążliwości związane z realizacją usług będą mieć charakter chwilowy. Należy na tym etapie zastosować wszelkie dostępne normy i przepisy prawne minimalizujące negatywne oddziaływanie na ludzi. Etap eksploatacji będzie wiązać się głównie z uciążliwością wynikającą z obsługi klientów nowopowstałych usług.

5.5. PRZEKSZTAŁCENIE NATURALNEGO UKSZTAŁTOWANIA TERENU, WYKORZYSTANIE ZASOBÓW ŚRODOWISKA

Ustalenia projektu planu nie przewidują wydobycia ani eksploatacji zasobów ziemi. Dalsze prace w kierunku posadowienia zabudowy usługowej czy zagrodowej będą wiązać się przemieszczeniem mas ziemnych w celu niwelacji terenu, przekształceniem wierzchniej warstwy gleby i zajęciem powierzchni ziemi. W wyniku realizacji funkcji usługowych na etapie inwestycyjnym należy spodziewać się typowych prac budowlanych, prowadzących do przekształcenia obszaru, prace te będą miały charakter przejściowy, a w wyniku ich przeprowadzenia należy prognozować m.in.: przekształcenie przypowierzchniowych struktur geologicznych, związane z wykonywanymi pracami ziemnymi oraz likwidację aktualnej roślinności w miejscu posadowienia nowych budynków oraz budowy dróg dojazdowych. Przewiduje się, że prace te nie będą mieć dużego zakresu. Wobec czego nie przewiduje się znaczącego oddziaływania projektu planu na ukształtowanie terenu i wykorzystanie zasobów środowiska.

5.6. ODDZIAŁYWANIE NA POWIERZCHNIĘ ZIEMI, WODY POWIERZCHNIOWE I WODY PODZIEMNE

Przewiduje się wpływ realizacji ustaleń projektu zmiany Nr 2 planu na powierzchnię terenu i pokrywą glebową:

- na etapie realizacji - emisja zanieczyszczeń związanych z pracami budowlanymi;
- zmiana przeznaczenia gruntów;
- emisja zanieczyszczeń wywołanych ogrzewaniem budynków;
- wzrost wytwarzanych odpadów komunalnych;
- wzrost wytwarzanych ścieków komunalnych;
- emisja zanieczyszczeń związana z ruchem samochodowym;
- zniszczenie pokrywy glebowej poprzez zabudowę i plac budowy.

Prace budowlane powinny być prowadzone w taki sposób, aby zminimalizować ilość wytwarzanych odpadów. Odpady inne niż niebezpieczne - powstają podczas przygotowania terenu do budowy. Ponieważ teren stanowi pole uprawne nie powstaną odpady w wyniku rozbiórki obiektu jak gruz. Na terenie budowy będą natomiast powstawały odpady bytowe pracowników budowy tj. puszki, butelki, papier. Odpowiednie pojemniki na te odpady powinny być systematycznie opróżniane.

Gleba i grunt z wykopów - stanowią urobek ziemny z wykopów. Ustawa o odpadach wyłącza z kategorii odpadów masy ziemne usuwane albo przemieszczane w związku z realizacją inwestycji, jeżeli miejscowy plan zagospodarowania przestrzennego określają warunki i sposób ich zagospodarowania. Stąd należałoby w pierwszej kolejności, w miarę możliwości, przemieszczane masy ziemne wykorzystać w granicach posiadanego terenu. Gdyby natomiast wystąpił brak możliwości zagospodarowania mas ziemnych na miejscu, wówczas należałoby je wywieźć w miejsce uzgodnione z lokalnymi władzami.

Po zrealizowaniu funkcji usługowej i mieszkaniowej zwiększy się ilość wytwarzanych odpadów i ścieków komunalnych. Na terenie powinno zostać wyznaczone miejsce,

o utwardzonej nawierzchni i ogrodzone, przeznaczone na odpady stałe, do segregacji odpadów. Na obszarze dopuszcza się odprowadzanie ścieków do bezodpływowych zbiorników na nieczystości ciekłe, w przypadku braku dostępu do sieci kanalizacyjnej. W przypadku nieszczelności indywidualnych zbiorników, środowisko wodno – gruntowe narażone jest na niebezpieczeństwo zanieczyszczenia. Inne uciążliwości z tym związane należą do obniżenia komfortu arosanitarneego podczas ich opróżniania. Zgodnie z Rozporządzeniem Ministra Infrastruktury z dnia 12 kwietnia 2002 roku w sprawie warunków technicznych, jakim powinny odpowiadać budynki i ich usytuowanie (Dz. U. 2015 r. poz. 1422) zbiorniki na nieczystości ciekłe mogą być stosowane **tylko** na działkach budowlanych niemających możliwości przyłączenia do sieci kanalizacyjnej. Realizacja i usytuowanie zbiorników bezodpływowych na nieczystości ciekłe powinna spełniać warunki określone w w/w rozporządzeniu.

Pośrednio do zanieczyszczenia gleb przyczyniają się zanieczyszczenia powstające z ogrzewania budynków i ruchu samochodowego, na skutek opadu tych zanieczyszczeń. Stwierdza się, że ustalenia planu nie będą prowadzić do zmiany stosunków wodnych, utworzenia leja depresyjnego, ani zanieczyszczenia wód i gruntu.

W zakresie oddziaływania ustaleń projektu planu na wody powierzchniowe i podziemne określa się wielowymiarowe oddziaływanie. Z jednej strony teren będzie podlegać uporządkowaniu i kontroli. Spowoduje to poprawę w zakresie gospodarki wodno – ściekowej. Drugim ważnym aspektem jest planowanie na przedmiotowym terenie usług nieuciążliwych, zakazuje się lokalizacji przedsięwzięć mogących znacząco oddziaływać na środowisko.

W znacznej mierze, zagrożenia dla wód powierzchniowych i podziemnych są tożsame z wymienionymi w rozdziale dotyczącym oddziaływania na gleby:

- etap realizacji - emisja zanieczyszczeń związanych z pracami budowlanymi - nieodpowiednie zabezpieczenie podłoża do magazynowania materiałów budowlanych, wyciek substancji ropopochodnych z maszyn budowlanych;
- etap realizacji - w czasie silnych wiatrów - pylenie z odkrytych powierzchni gruntów;
- niebezpieczeństwo zanieczyszczenia powietrza a pośrednio wód, związane z ogrzewaniem budynków;
- niebezpieczeństwo zanieczyszczenia związane ze wzrostem wytwarzanych odpadów komunalnych - niebezpieczeństwo przedostania się zanieczyszczeń ze względu na nieprawidłowe przechowywanie odpadów komunalnych przed wywozem z nieruchomości;
- niebezpieczeństwo zanieczyszczenia związane ze wzrostem wytwarzanych ścieków komunalnych - niebezpieczeństwo przedostania się zanieczyszczeń związane z wyciekami z wadliwej kanalizacji sanitarnej lub zbiornika bezodpływowego na ścieki;
- emisja zanieczyszczeń związanych z ruchem samochodowym.

Do ewentualnych zagrożeń należy dodać:

- zabudowa, uszczelnienie powierzchni – zmniejszenie infiltracji;
- niebezpieczeństwo obniżenia poziomu wód gruntowych ze względu na zwiększenie poboru wody.

Zgodnie z § 26 ust. 1 rozporządzenia Ministra Infrastruktury z dnia 12 kwietnia 2002 w sprawie warunków technicznych, jakim powinny odpowiadać budynki i ich usytuowanie (Dz. U. 2015 poz. 1422) działka budowlana, przewidziana pod zabudowę budynkami

przeznaczonymi na pobyt ludzi, powinna mieć zapewnioną możliwość przyłączenia uzbrojenia działki lub bezpośrednio budynku do sieci wodociągowej, kanalizacyjnej, elektroenergetycznej i ciepłowniczej. Biorąc pod uwagę zapewnienie racjonalizacji zaopatrzenia ludności oraz sektorów gospodarczych w wodę zasobów podziemnych oraz otoczenia ich ochroną przed ilościową degradacją dopuszczenie zaopatrzenia z indywidualnych ujęć wody powinno być możliwe **tylko** i wyłącznie: w przypadku braku sieci wodociągowej do czasu jej realizacji, w przypadku niewystarczającej przepustowości sieci wodociągowej lub niewystarczających zasobów eksploatacyjnych ujęcia komunalnego, a także w przypadku braku warunków przyłączenia sieci wodociągowej. Zgodnie z § 34 ust. 1 rozporządzenia Ministra Infrastruktury z dnia 12 kwietnia 2002 w sprawie warunków technicznych, jakim powinny odpowiadać budynki i ich usytuowanie (Dz. U. 2015 poz. 1422) zbiorniki na nieczystości ciekłe mogą być stosowane **tylko** na działkach budowlanych niemających możliwości przyłączenia do sieci kanalizacyjnej, przy czym nie dopuszcza się ich stosowania na obszarach podlegających szczególnej ochronie środowiska i narażonych na powódzie oraz zalewanie wodami opadowymi. W zakresie kanalizacji deszczowej, § 28 powyższego rozporządzenia - działka budowlana, na której sytuowane są budynki, powinna być wyposażona w kanalizację umożliwiającą odprowadzenie wód opadowych do sieci kanalizacji deszczowej lub ogólnospławnej. W razie braku możliwości przyłączenia do sieci kanalizacji deszczowej lub ogólnospławnej, dopuszcza się odprowadzanie wód opadowych na własny teren nieutwardzony, do dołów chłonnych lub do zbiorników retencyjnych.

Biorąc pod uwagę powyższe ustala się potrzebę kontroli i monitoringu jakości odprowadzanych z terenu objętego planem wód powierzchniowych oraz kontrolę szczelności bezodpływowych zbiorników na nieczystości. Stosowanie się do przepisów prawnych dotyczących ochrony środowiska oraz stosowanie odpowiednich metod, materiałów i ó technologii, zapewni ochronę środowiska wodnego i powierzchni ziemi.

Wody podziemne odgrywają istotną rolę w kształtowaniu stosunków hydrologicznych każdego regionu: magazynują opady atmosferyczne i zasilają z tego zapasu źródła, rzeki, jeziora, bagna i mokradła. Szczególne znaczenie dla szaty roślinnej mają płytko zalegające wody gruntowe, które na terenach płaskich i nisko położonych, np. w dolinach rzek, są zwykle najważniejszym czynnikiem decydującym o lokalnym zróżnicowaniu. Najważniejszym aktem prawnym z punktu widzenia ochrony wód i gospodarowania nimi jest ustawa Prawo Wodne z dnia 20 lipca 2017 r. (Dz. U. 2017 poz. 1121 ze zm.), które reguluje gospodarowanie wodami zgodnie z zasadą zrównoważonego rozwoju, w szczególności zlewowe kształtowanie i ochronę zasobów wodnych, korzystanie z wód oraz zarządzanie zasobami wodnymi.

Negatywne oddziaływanie na środowisko wodne może wystąpić jedynie przy niewłaściwie prowadzonych pracach. Dlatego też nie należy lokalizować bazy materiałowo – surowcowej w pobliżu wód powierzchniowych. Należy też przewidzieć zabezpieczenia gruntu i wód podziemnych przed przedostaniem się produktów ropopochodnych. Przed odprowadzeniem wód opadowych do odbiornika należy zastosować urządzenia podczyszczające np. w postaci piaskowników, osadników i studni osadnikowych oraz urządzeń zamykających odpływ odbiorników.

Zgodnie z przepisami dyrektywy 2000/60/we Parlamentu Europejskiego i Rady z dnia 23

października 2000 r. ustanawiającej ramy wspólnotowego działania w dziedzinie polityki wodnej (tzw. Ramowa Dyrektywa Wodna) planowanie gospodarowaniem wodami odbywa się w podziale na obszary dorzeczy. Zgodnie z rozporządzeniem Rady Ministrów z dnia 18 października 2016 r. w sprawie Planu gospodarowania wodami na obszarze dorzecza Wisły – poz. 1911 (wraz z obwieszczeniem Prezesa Rady Ministrów z dnia 1 grudnia 2016 r. o sprostowaniu błędu – poz. 1958) przedmiotowy projekt planu zlokalizowany jest w obszarze:

- obszar B - JCWPd 102 (Id PLGW2000102);
- obszar A - JCWPd 117 (id PLGW2000117);
- Obszar B - PLRW20006234929 Szewnianka;
- Obszar A - PLRW2000623146 Opatówka do Żychawy.

Ustalenia projektu planu nie będą powodować takich oddziaływań, które mogłyby wiązać się z nieosiągnięciem celów środowiskowych dla jednolitych części wód ustanowionych w Planie gospodarowania wodami na obszarze dorzecza Wisły.

5.7. WPROWADZANIE GAZÓW I PYŁÓW DO POWIETRZA, EMISJA HAŁASU, KLIMAT I PROMIENIOWANIE ELEKTROMAGNETYCZNE

Na etapie realizacji ustaleń planu przewiduje się wzrost emisji zanieczyszczeń związanych z pracami budowlanymi. W zakresie pylenia z odkrytych powierzchni gruntów zaleca się zraszanie powierzchni wodą. Bez szczegółowego harmonogramu prac oraz wykazu urządzeń pracujących przy budowie nie można wykonać analizy wpływu budowy na klimat akustyczny otoczenia. Z tego względu ograniczono się w niniejszej prognozie do zaleceń ogólnych:

- wszystkie prace budowlane należy prowadzić wyłącznie w porze dziennej,
- należy zaplanować wszystkie operacje z użyciem ciężkiego sprzętu,
- należy zastosować sprzęt w dobrym stanie technicznym zgodnie z wymaganiami określonymi w rozporządzeniu Ministra Gospodarki z dnia 21 grudnia 2005 roku w sprawie zasadniczych wymagań dla urządzeń używanych na zewnątrz pomieszczeń w zakresie emisji hałasu do środowiska (Dz. U. z 2005 r. Nr 263, poz. 2202 ze zm.),
- zaleca się ustalić szczegółowy harmonogram prac z użyciem ciężkiego sprzętu,
- należy przestrzegać zasady wyłączenia silników w czasie przerw w pracy,
- należy maksymalnie ograniczyć czas budowy poszczególnych etapów poprzez odpowiednie zaplanowanie procesu budowlanego.

Prace związane z budową mają jednak charakter czasowy, a ich czas jest relatywnie krótki. Po zakończeniu realizacji, planowana inwestycja powinna być monitorowana w zakresie emisji hałasu. Przewiduje się, że hałas komunikacyjny od drogi publicznej wraz z pracą silników samochodowych na posesji terenu objętego projektem planu mogą spowodować zagrożenie hałasem.

W zakresie oddziaływania na stan powietrza przewiduje się emisje zanieczyszczeń związaną z ogrzewaniem budynków. Projekt planu przewiduje zaopatrzenie z indywidualnych lub grupowych źródeł, z zastosowaniem urządzeń nie powodujących ponadnormatywnej emisji zanieczyszczeń do atmosfery lub z odnawialnych źródeł energii. Obowiązek stosowania systemów grzewczych i technologii zapewniających dotrzymanie określonych w przepisach odrębnych wskaźników emisji gazów i pyłów do powietrza zapobiega negatywnemu oddziaływaniu na stan powietrza, dopuszczonych zmian w zagospodarowaniu terenu.

Dopuszczalne poziomy pól elektromagnetycznych w środowisku oraz sposoby sprawdzania dotrzymania tych poziomów zostały określone w Rozporządzeniu Ministra Środowiska z dnia 30 października 2003 r. (Dz. U. Nr 192 z 2003 r., poz. 1883) w sprawie dopuszczalnych poziomów pól elektromagnetycznych w środowisku oraz sposobów sprawdzania dotrzymania tych poziomów. Zróżnicowane dopuszczalne poziomy pól elektromagnetycznych określa załącznik nr 1 do rozporządzenia. Zgodnie z rozporządzeniem częstotliwość sieci elektroenergetycznej wynosi 50 Hz. Wpływ promieniowania na ludzi będzie jednak znikomy lub nie będzie występował. Linie i stacje elektroenergetyczne¹ są źródłami pól elektrycznych i magnetycznych o częstotliwości 50 Hz. Rozkłady pól w otoczeniu linii elektroenergetycznych są zależne od konstrukcji linii, z której wynika usytuowanie znajdujących się pod napięciem i przewodzących prąd przewodów w przestrzeni. Pomiary kontrolne poziomów pól elektrycznych i magnetycznych o częstotliwości 50 Hz wykonuje się, jeżeli mamy do czynienia ze stacjami elektroenergetycznymi lub napowietrznymi liniami elektroenergetycznymi o napięciu znamionowym nie niższym niż 110 kV. W otoczeniu wewnętrznych stacji elektroenergetycznych i podziemnych linii kablowych pomiarów pól elektrycznych nie wykonuje się.

Nateżenia pól – elektrycznego i magnetycznego maleją szybko wraz ze wzrostem odległości od linii elektroenergetycznych. Rozkłady tych pól są zależne od konstrukcji linii i dlatego nie można podać uogólnionych wartości występowania pól o poziomach dopuszczalnych w zależności od odległości od linii elektroenergetycznej.

Wpływ promieniowania elektromagnetycznego na ludzi będzie znikomy lub nie będzie występował.

5.8. ODDZIAŁYWANIE SKUMULOWANE

Analiza zapisów projektu zmiany Nr 2 planu nie wykazała możliwości oddziaływania skumulowanego. Zmiany przewidziane w projekcie Zmiany jednostkowej Nr 2 mpzp fminy Sadowie mają charakter punktowy i stanowią kontynuację rozwoju gminy o zabudowę w sąsiedztwie już istniejącej.

¹ Stefan Różycki „Ocena poziomów pól elektromagnetycznych w środowisku za lata 2011 – 2013 ...” Główny Inspektorat Ochrony Środowiska, Departament Monitoringu i Informacji o Środowisku, Warszawa 2014

5.9. RYZYKO WYSTĄPIENIA POWAŻNEJ AWARII

Zgodnie z art. 3, pkt 23 ustawy Prawo ochrony środowiska przez „poważną awarię” rozumie się zdarzenie, w szczególności emisję, pożar lub eksplozję, powstałe w trakcie przemysłowego magazynowania lub transportu, w którym występuje jedna lub więcej niebezpiecznych substancji, prowadzące do natychmiastowego powstania zagrożenia życia lub zdrowia ludzi lub zaistnienie takiego zagrożenia z opóźnieniem, zaś przez „poważną awarię przemysłową rozumie się poważną awarię w zakładzie” (§ 3 pkt 24 ustawy). Ustalenia projektu planu nie przewidują lokalizacji zakładów, które zaliczają się do zakładów stwarzających zagrożenie występowania poważnych awarii przemysłowych.

6. CHARAKTERYSTYKA ROZWIĄZAŃ MAJĄCYCH NA CELU ZAPOBIEGANIE, OGRANICZENIE LUB KOMPENSACJĘ PRZYRODNICZĄ NEGATYWNYCH ODDZIAŁYWAŃ NA ŚRODOWISKO, MOGĄCYCH BYĆ REZULTATEM REALIZACJI PROJEKTOWANEGO DOKUMENTU

6.1. ROZWIĄZANIA PRZYJĘTE W PROJEKTOWANYM DOKUMENCIE

Na etapie sporządzania projektu planu wprowadzono zmiany mające na celu wyeliminowanie negatywnego wpływu na środowisko przyrodnicze oraz aktualizację aktów prawnych obowiązujących na terenie objętym projektem mpzp. Do najważniejszych należy ograniczenie w zakresie przedsięwzięć mogących znacząco oddziaływać na środowisko, w rozumieniu przepisów odrębnych.

Projekt planu przewiduje środki minimalizujące i zapobiegające negatywnemu oddziaływaniu na środowisko jak

- zdefiniowanie i ograniczenie rozwoju niepożądanych usług do usług nieuciążliwych i parauciążliwych;
- obowiązek zachowania dopuszczalnego poziomu hałasu określonego wskaźnikami hałasu w przepisach odrębnych;
- wysoki udział procentowy powierzchni terenu biologicznie czynnej;
- obowiązek unieszkodliwienia ścieków poprodukcyjnych, w tym ścieków niebezpiecznych w obrębie terenu U.2 zgodnie z obowiązującymi przepisami odrębnymi.

Powyższe zapisy mają na celu minimalizację negatywnych oddziaływań ustaleń planu, które mogą powstać na skutek ich realizacji.

6.2. ROZWIĄZANIA WYNIKAJĄCE Z DOBRYCH PRAKTYK I PRZEPISÓW POWSZECHNYCH, KTÓRE NALEŻY UWZGLĘDNIĆ NA ETAPIE REALIZACJI ZAŁOŻEŃ POLITYKI PRZYJĘTEJ W PROJEKTOWANYM DOKUMENCIE

W projektowanym dokumencie zaproponowano szereg rozwiązań mających na celu zapobieganie lub ograniczanie negatywnych oddziaływań na środowisko. Niezależnie od jego ustaleń, na obszarze opracowania obowiązują przepisy odrębne, regulujące normy związane

z zainwestowaniem terenu i zachowaniem właściwych standardów jakości poszczególnych elementów środowiska. Należy założyć również, że działalność związana z planowanymi inwestycjami będzie prowadzona przy użyciu najlepszych dostępnych technologii, przy użyciu instalacji i z zastosowaniem metod eliminujących przedostawanie się szkodliwych substancji do środowiska. Technologie te powinny funkcjonować na wysokim poziomie ograniczania ewentualnych zagrożeń.

Negatywne oddziaływania wystąpią na etapie realizacji inwestycji. Proponuje się, aby użytkować sprzęt budowlany był w dobrym stanie technicznym. Naprawy sprzętu budowlanego powinny być przeprowadzane poza terenem wykonywanych prac. Należy nie pozostawiać na terenie prowadzonych prac odpadów, w tym w szczególności pojemników z paliwami, smarami, olejami itp, przeprowadzać okresowo kontrolę stanu technicznego urządzeń oraz stosować zasadę zapobiegania powstawaniu odpadów oraz ich minimalizacji. Proponowane rozwiązania spowodują zmniejszenie się emisji zanieczyszczeń do środowiska i w konsekwencji czego poprawę stanu jakości wód podziemnych i powierzchniowych, gleb i powietrza atmosferycznego.

Bez względu na ustalenia projektu planu należy przestrzegać zasad dotyczących ochrony środowiska w zakresie:

1. Zaopatrzenie w wodę do celów komunalnych i przeciwpożarowych z istniejącej sieci wodociągowej lub z indywidualnych ujęć wody, zlokalizowanych na własnych działkach, zgodnie z przepisami szczególnymi. Do czasu zrealizowania projektowanej sieci wodociągowej dopuszcza się zaopatrzenie w wodę z indywidualnych ujęć wody zlokalizowanych na własnej działce, wykonanych zgodnie z warunkami określonymi w obowiązujących w tym zakresie przepisach szczególnych, które – po podłączeniu obiektów do scentralizowanego systemu wodociągowego – mogą być wykorzystywane do celów gospodarczych, lub zlikwidowane.
2. Warunkiem realizacji zabudowy jest wyposażenie budynków w urządzenia do odprowadzania ścieków.
3. Docelowo ścieki sanitarno-bytowe z obszaru opracowania należy odprowadzić do projektowanej sieci kanalizacji sanitarnej, na warunkach określonych przez zarządzającego siecią. Ścieki za pośrednictwem sieci kanalizacyjnej zostaną skierowane do oczyszczalni ścieków. Na terenach o braku kanalizacji, w okresie do czasu jej wybudowania, dopuszcza się realizację szczelnych zbiorników bezodpływowych. Udzielenie pozwolenia na budowę zbiornika bezodpływowego do czasowego gromadzenia ścieków płynnych powinno być poprzedzone umową na ich wywóz do oczyszczalni ścieków. Należy przeprowadzać kontrole szczelności zbiorników bezodpływowych.
4. Zakaz wprowadzania do wód lub ziemi ścieków niespełniających warunków określonych w odrębnych przepisach szczególnych.
5. Ograniczenie uciążliwości lokalizowanych obiektów do terenu, do którego odnosi się tytuł prawny na podstawie udokumentowanego zasięgu uciążliwości.
6. Obowiązek odprowadzenia wód opadowych i roztopowych w sposób zapewniający pełną ochronę przed przenikaniem zanieczyszczeń do wód i gleby z zachowaniem

warunków określonych w przepisach odrębnych. Odprowadzenie wód opadowych z terenów zabudowy jednorodzinnej i zagrodowej powierzchniowo na teren działki. W przypadku obiektów usługowych, produkcyjnych z utwardzonymi placami postojowymi /manewrowymi, obowiązek budowy lokalnych układów odwodnieniowych zakończonych urządzeniami oczyszczającymi z odprowadzeniem do odbiornika.

7. W zakresie gospodarowania odpadami stałymi dla mieszkańców ustala się zasadę odbioru odpadów w systemie zorganizowanym pod nadzorem Urzędu Gminy. Gospodarka odpadami stałymi na terenach obiektów usługowych i produkcyjnych zgodnie z obowiązującymi przepisami odrębnymi.
8. Wymóg zaopatrzenia w energię - do celów grzewczych i ciepłą wodę użytkową z lokalnych źródeł ciepła, z obowiązkiem stosowania paliw ekologicznych, tj. zapewniających wysoki stopień czystości emisji spalin (gaz, energia elektryczna, olej opałowy niskosiarkowy, węgiel niskosiarkowy), których eksploatacja spełni środowiskowe standardy jakości powietrza.
9. Dopuszczalne poziomy hałasu obowiązujące dla terenów chronionych akustycznie powinny odpowiadać szczegółowym przepisom odrębnym w tym zakresie.
10. Dopuszczalne poziomy niektórych substancji w powietrzu, alarmowe poziomy niektórych substancji w powietrzu oraz marginesy tolerancji dla dopuszczalnych poziomów niektórych substancji, według odrębnych przepisów szczególnych.
11. Zaopatrzenie w gaz gazociągami średniego i niskiego ciśnienia, przy zachowaniu linii zabudowy, sadzenia drzew oraz urządzania stałych składów i magazynów od gazociągów średniego i niskiego ciśnienia w odległości 1 m od osi gazociągu.
12. Zasilanie w energię elektryczną: budowa, przebudowa, rozbudowa urządzeń elektroenergetycznych ma być realizowana zgodnie z ustawą z dnia 10 kwietnia 1997 r. Prawo Energetyczne (Dz. U. z 2017 r., poz. 220 ze zm.), aktami wykonawczymi do tej ustawy oraz stosownymi przepisami szczególnymi, na warunkach zarządcy sieci.
13. Zaopatrzenie w łączność: z istniejących lub projektowanych we wsi sieci w liniach rozgraniczających ulic lub poza pasem drogowym na terenach niezabudowanych; zgodnie z przepisami szczególnymi, przy projektowanym zagospodarowaniu terenu należy uwzględnić istniejące urządzenia telekomunikacyjne, lub przebudować na koszt inwestora inwestycji podstawowej na warunkach gestora sieci, z zachowaniem przepisów szczególnych;
14. W przypadku działalności gospodarczej należy zastosować dostępne rozwiązania techniczne, technologiczne i organizacyjne w celu dotrzymania standardów jakości środowiska poza terenem inwestora.
15. Ustala się zasadę maksymalnej ochrony istniejącej zieleni i zadrzewień, poprzez zachowanie istniejących drzew i krzewów, oraz wkomponowanie ich w zieleni urządzonej terenów inwestycyjnych.
16. W razie odkrycia w toku robót ziemnych przedmiotu, co do którego istniałoby przypuszczenie, że jest on zabytkiem, sposób postępowania określają przepisy ustawy z dnia 23 lipca 2003 roku o ochronie zabytków i opiece nad zabytkami (Dz. U. 2017 poz. 2187 z późn. zm.).

17. Rozwiązania architektoniczne dla realizacji, ogrodzeń i obiektów małej architektury w obrębie zmiany planu należy kształtować w sposób ujednolicony, aby uniknąć powstawania elementów dysharmonijnych, pogarszających odbiór wizualny.
18. Obowiązek uwzględniania wymogów ochrony środowiska, o których mowa w przepisach szczególnych z zakresu ochrony środowiska.
19. Kontrola w zakresie dotrzymania ustaleń dotyczących parametrów i wskaźników kształtowania zabudowy i zagospodarowania terenów;
20. Formy architektoniczne i gabaryty przestrzenne obiektów zabudowy mieszkaniowej nawiązujące do wzorów architektury charakterystycznej dla regionu, jak też do zabudowy na terenach sąsiednich.

7. ROZWIĄZANIA INNE NIŻ W PROJEKTOWANYM DOKUMENCIE, ELIMINUJĄCE LUB OGRANICZAJĄCE NEGATYWNE ODDZIAŁYWANIE NA ŚRODOWISKO ORAZ ROZWIĄZANIA ALTERNATYWNE

W czasie prac projektowych zetknięto się z szeregiem ograniczeń wynikających z uwarunkowań przyrodniczych przedmiotowego obszaru. W procesie projektowym zdecydowano się na zmiany w ustaleniach projektu planu, które miały na celu wyeliminowanie negatywnego oddziaływania na środowisko przyrodnicze oraz zapewnienie minimalizacji negatywnego oddziaływania ustaleń projektu zmiany Nr 2 planu. Wiele regulacji prawnych dotyczących minimalizacji negatywnych oddziaływań regulują przepisy odrębne, stąd projekt planu nie może narzucać postępowania np. w sprawie gospodarki wodno – ściekowej czy technologii jakiej należy użyć. Stanowiłoby to naruszenie kompetencji niektórych organów bądź powtórzenie obowiązującego prawa w tym zakresie. Należy założyć, że na kolejnych etapach realizacji inwestycji, zostaną również użyte wszelkie możliwe środki prawne i techniczne, które zapewnią maksymalną ochronę środowiska. Ze względu na brak negatywnego wpływu na obszary Natura 2000 oraz korytarze ekologiczne nie wskazuje się rozwiązań alternatywnych.

Ustalenia projektowanego dokumentu godzą interesy wszystkich zainteresowanych stron, są optymalnymi rozwiązaniami zgodnymi z zasadami ekorozwoju i z uwzględnieniem ochrony środowiska.

8. INFORMACJE O PRZEWIDYWANYCH METODACH ANALIZY REALIZACJI POSTANOWIEŃ PROJEKTOWANEGO DOKUMENTU ORAZ CZĘSTOTLIWOŚCI JEJ PRZEPROWADZENIA

Przewidywane metody analizy realizacji postanowień projektu planu pod kątem wpływu na środowisko mogą się odnosić do:

- oddziaływania projektowanego zagospodarowania terenu,

- przestrzegania ustaleń dotyczących przeznaczenia terenu, ukształtowania zabudowy i zagospodarowania terenu, ustaleń dotyczących wyposażenia w infrastrukturę techniczną, ochrony i kształtowania środowiska oraz ładu przestrzennego, ochrony dziedzictwa kulturowego i zabytków.

W zakresie oddziaływania projektowanego zagospodarowania terenu na środowisko:

- w odniesieniu do przedsięwzięć, dla których wydano decyzję o uwarunkowaniach środowiskowych, obowiązywać będzie monitoring środowiska w zakresie i metodach określonych w wydanej decyzji,
- w odniesieniu do całego terenu może to być monitoring państwowy środowiska, prowadzony przez odpowiednie organy administracji państwowej, powołane do badania stanu środowiska lub indywidualnych zamówień, w przypadku gdy odnoszą się one do obszaru objętego zmianą Nr 2 miejscowego planu zagospodarowania przestrzennego; Monitoring poszczególnych komponentów środowiska prowadzi Wojewódzki Inspektorat Ochrony Środowiska w Kielcach i Państwowy Instytut Geologiczny.

Zaleca się, aby monitoringowi poddać takie elementy środowiska jak: wody powierzchniowe i podziemne, monitoring hydrologiczny i hydrochemiczny (powinien być wykonany poprzez pomiar w stałych punktach raz na rok) i stan powietrza atmosferycznego (czyli monitoring podstawowych parametrów klimatycznych oraz stężeń w powietrzu atmosferycznym głównych zanieczyszczeń SO₂ i NO_x poprzez pomiar w stałych punktach poprzez ciągłe pomiary dzienne) oraz dodatkowo wielkopowierzchniowy monitoring wybranych elementów środowiska przyrodniczego poprzez fotointerpretację zdjęć lotniczych wykonywany, co 10 – 15 lat.

W zakresie realizacji przestrzegania ustaleń projektu planu powinny być okresowe przeglądy zainwestowania obszaru i realizacji planu, wykonywane przez administrację samorządową na potrzeby oceny prowadzonej polityki przestrzennej. Z ustawy o planowaniu i zagospodarowaniu przestrzennym wynika, że analiza aktualności dokumentów planistycznych oraz analizy skutków realizacji postanowień projektowanego dokumentu winna być wykonywana nie rzadziej niż raz na kadencję wójta, czyli nie rzadziej niż co 4 lata.

9. INFORMACJE O MOŻLIWOŚCI TRANSGRANICZNEGO ODDZIAŁYWANIA USTALEŃ PROJEKTU PLANU NA ŚRODOWISKO

Transgraniczne oddziaływanie na środowisko, o którym mowa w art. 51 ust. 2 pkt 1 lit. d ustawy z dnia 3 października 2008 o udostępnianiu informacji o środowisku i jego ochronie, udziale społeczeństwa w ochronie środowiska oraz o ocenach oddziaływania na środowisko (Dz. U. 2016 Nr 0, poz. 353 ze zm.), oceniane jest w aspekcie granic międzynarodowych. Projekt planu nie zawiera rozstrzygnięć, ani nie stwarza możliwości, w wyniku których mogłoby wystąpić transgraniczne oddziaływanie na środowisko. Zagospodarowanie obszaru planu nie będzie oddziaływać na środowisko terenów położonych poza granicami kraju.

10. STRESZCZENIE W JĘZYKU NIESPECJALISTYCZNYM

1. Wstęp

Rozdział 1.1.

Prognozę oddziaływania na środowisko sporządza się obowiązkowo, co wynika z ustawy z dnia 3 października 2008r. o udostępnianiu informacji o środowisku i jego ochronie, udziale społeczeństwa w ochronie środowiska oraz o ocenach oddziaływania na środowisko (Dz. U. 2017 poz. 1405 ze zm.).

Rozdział 1.2.

Prognozę oddziaływania na środowisko sporządza się dla dokumentu strategicznego jakim jest miejscowy plan zagospodarowania przestrzennego. W prognozie brany jest pod uwagę każdy element środowiska przyrodniczego, również zdrowie ludzi. Choć plan gminy ma na celu poprawę warunków życia mieszkańców, uatrakcyjnienie gminy, stworzenie lepszych warunków do życia gospodarczego, to może ono powodować negatywne oddziaływanie na środowisko. Prognoza ma też na celu sprawdzenie, czy plan prawidłowo uwzględnia zagrożenia związane z powodziami i bezpieczeństwem ludzi.

Rozdział 1.3.

Prognozę oddziaływania na środowisko sporządza się zgodnie z wytycznymi wypracowanymi przez ostatnie 8 lat od kiedy wszedł taki obowiązek. Podstawą sporządzenia niniejszej prognozy są informacje o stanie środowiska przyrodniczego.

2. Ustalenia projektowanego dokumentu oraz jego powiązania z innymi dokumentami

Rozdział 2.1

Celem miejscowego planu zagospodarowania przestrzennego jest ustalenie przeznaczenia terenu, rozmieszczenie inwestycji celu publicznego oraz określenie sposobów zagospodarowania i warunków zabudowy terenu. Zakres planu określa art. 15 ust. 3 ustawy z dnia 27 marca 2003 roku o planowaniu i zagospodarowaniu przestrzennym (Dz. U. 2017 poz. 1073). Projekt planu stanowi realizację Uchwały Nr XVIII/84/2016 Rady Gminy Sadowie z dnia 29 lutego 2016 r. w sprawie przystąpienia do sporządzenia zmiany jednostkowej Nr 2 w miejscowym planie zagospodarowania przestrzennego Gminy Sadowie. Zmiana Nr 2 miejscowego planu zagospodarowania przestrzennego gminy Sadowie dotyczy 2 obszarów:

1 1 (A) - teren położony w obrębie sołectwa Biskupice – dla którego projekt planu przewiduje zmianę przeznaczenia z RM3 – tereny zabudowy zagrodowej na RM3.2 – tereny zabudowy zagrodowej;

2 1 (B) - teren położony w obrębie sołectwa Rzuchów - dla którego projekt planu przewiduje zmianę przeznaczenia z U – tereny usług nieuciążliwych na U.2 – tereny zabudowy usług nieuciążliwych;

Na podstawie powyższych ustaleń ustala się, że projekt zmiany Nr 2 planu nie wyznacza ram dla przedsięwzięć mogących potencjalnie znacząco oddziaływać na środowisko określonych w Rozporządzeniu Rady Ministrów z dnia 9 listopada 2010 r. w sprawie przedsięwzięć mogących znacząco oddziaływać na środowisko (Dz. U. z 2016 poz. 71).

Rozdział 2.2.

Projektowany plan powinno nawiązywać do innych strategicznych dokumentów. Wykazano powiązania projektowanego planu z następującymi dokumentami:

- „Studium uwarunkowań i kierunków zagospodarowania przestrzennego gminy Sadowie”
- Program ochrony środowiska dla gminy Sadowie na lata 2015 – 2018 z perspektywą na lata 2019 – 2022
- Strategią Rozwoju Województwa Świętokrzyskiego
- Planem zagospodarowania województwa świętokrzyskiego
- "Aktualizacji Programu ochrony powietrza dla województwa świętokrzyskiego wraz z planem działań krótkoterminowych"

3. Analiza i ocena istniejącego stanu środowiska

Rozdział 3.1.

Teren objęty opracowaniem położony jest w granicach administracyjnych gminy Sadowie, w powiecie opatowskim, we wschodniej części województwa świętokrzyskiego. Tworzą go odrębne obszary położone w środkowej i północnej części gminy Sadowie. Teren objęty projektem zmiany obejmuje dwa fragmenty gminy Sadowie:

- 1 (A) - teren położony w obrębie sołectwa Biskupice – dla którego projekt planu przewiduje dopuszczenie budynków z działalnością agroturystyczną oraz zabudową usługową związaną bezpośrednio z działalnością rolniczą. Na terenie funkcjonuje **zakład skupu zboża** z kierunkiem rozbudowy na teren sąsiadujący – pola uprawnego klasa IIIa. Teren jest w przeważającej części zagospodarowany. Znajdują się tu głównie budynki gospodarcze. Teren w znacznej mierze pokryty jest nawierzchnią nieprzepuszczalną – asfalt. Obszar ma bezpośredni dostęp do drogi publicznej wydzielonej na działce ewidencyjnej o nr 137. W niniejszej prognozie teren roboczo nazwano **obszarem A**.

- 1 (B) - teren położony w obrębie sołectwa Rzuchów - dla którego projekt planu przewiduje tereny zabudowy usług nieuciążliwych na terenie których obowiązywał będzie zakaz lokalizacji przedsięwzięć mogących potencjalnie i zawsze znacząco oddziaływać na środowisko w rozumieniu przepisu art. 59 ust. 1 ustawy z dnia 3 października 2008 r. o udostępnianiu informacji o środowisku i jego ochronie, udziale społeczeństwa w ochronie środowiska oraz o ocenach oddziaływania na środowisko (t.j. Dz. U. z 2017 r. poz. 1405

ze zm.). Teren oznaczony na rysunku planu U.2, to teren upraw rolnych klasy II. Z terenem sąsiaduje zabudowa jednorodzinna i zagrodowa. W niniejszej prognozie teren roboczo nazwano **obszarem B**.

Rozdział 3.2.

Teren objęty sporządzeniem projektu zmiany Nr 2 planu – Załącznik Nr 1 (B) znajduje się poza obszarami podlegającymi ochronie na podstawie ustawy z dnia 16 kwietnia 2004 roku o ochronie przyrody (Dz. U. z 2016 r. poz. 2134, z późn. zm.). Natomiast teren objęty sporządzeniem projektu zmiany Nr 2 planu – Załącznik Nr 1 (A) znajduje się na terenie **Jeleniowskiego Obszaru Chronionego Krajobrazu**, dla którego obowiązuje Uchwała Nr XLIX/879/14 Sejmiku Województwa Świętokrzyskiego z dnia 13 listopada 2014r. w sprawie Jeleniowskiego Obszaru Chronionego Krajobrazu (Dz. Urzędowy Woj. Świętokrzyskiego z 2014 r. Poz. 3153) określająca m.in. działania w zakresie czynnej ochrony ekosystemów, zakazy i odstępstwa od zakazów oraz Uchwała XLIX/871/14 Sejmiku Województwa Świętokrzyskiego z dnia 13 listopada 2014 roku w sprawie utworzenia Jeleniowskiego Parku Krajobrazowego (Dz. Urz. Woj. Święt. z 2015 r. poz. 17).

Ponadto, w odległości ok. 5 km w kierunku zachodnim znajduje się obszar Natura 2000 Ostoja Jeleniowska PLH260028.

Gmina Sadowie położone jest poza głównymi korytarzami migracji zwierząt.

Rozdział 3.3.

Na obszarze A, szczególnie we wschodniej części opracowania, występują gatunki typowe dla pól uprawnych. Część terenu jest już zagospodarowana. Zabudowa oraz nieprzepuszczalna nawierzchnia terenu może przyciągać gatunki synantropijne. W sąsiedztwie zabudowy obszaru A, występuje zieleń towarzysząca. Zieleń nie stanowi naturalnego siedliska, a jest wynikiem nasadzeń drzewami i krzewami ozdobnymi. Obszar A, w części wschodniej użytkowanej rolniczo występują grunty klasy IIIa. Siedlisku towarzyszą gatunki związane z krajobrazem rolniczym. Obszar B to typowy krajobraz rolny, dla którego charakterystyczna jest uboga flora naczyniowa o charakterze segetalnym. Obszar B położony jest na gruntach ornych klasy II.

Rozdział 3.4.

Obszar objęty planem znajduje się poza terenami udokumentowanych złóż kopalin mineralnych i granicami terenów górniczych, terenami zagrożonymi erozją i osuwaniem się mas ziemnych oraz obszarami krajobrazów priorytetowych określonych w audycie krajobrazowym oraz w planach zagospodarowania przestrzennego województwa.

Rozdział 3.5.

Obszar B położony jest w JCWP Szewnianka PLRW20006234929. Prawostronny dopływ rzeki Kamiennej o typie cieku 6 (potok wyżynny węglanowy z substratem drobnoziarnistym na lessach i lessopodobnych) o charakterze naturalnym. Jednolita część wód monitorowana

jest w ppk Szewnianka – Ostrowiec Świętokrzyski (0,5 km biegu rzeki). Zgodnie z Planem gospodarowania wodami na obszarze dorzecza Wisły przyjętym rozporządzeniem Rady Ministrów z dnia 18 października 2016 r. w sprawie Planu gospodarowania wodami na obszarze dorzecza Wisły (Dz. U. z 2016 r. poz. 1911) stan jednolitej części wód oceniono na zły. JCWP Szewnianka PLRW20006234929 jest zagrożona nieosiągnięciem celów środowiskowych, a wyznaczono tu cele: dobry stan ekologiczny, dobry stan chemiczny. W przypadku tej JCWP zastosowano odstępstwo. Przedłużenie terminu osiągnięcia celu ze względu na brak możliwości technicznych i wyznaczenie terminu osiągnięcia celu na 2021.

Obszar A położony jest w PLRW2000623146 Opatówka do Żychawy. Jest to naturalna JCW o typie potoku wyżynnego węglanowego z substratem drobnoziarnistym na lessach i lessopodobnych. PLRW2000623146 jest niemonitorowana, jej stan jest zły. PLRW2000623146 oceniono jako zagrożoną nieosiągnięciem celów środowiskowych. Jako cele wyznaczono – dobry stan ekologiczny i dobry stan chemiczny. Ze względu na brak możliwości technicznych oraz dysproporcjonalne koszty zastosowano odstępstwo w osiągnięciu celów środowiskowych i wyznaczono nowy termin na 2021 rok.

Zgodnie z Planem gospodarowania wodami na obszarze dorzecza Wisły przyjętym rozporządzeniem Rady Ministrów z dnia 18 października 2016 r. w sprawie Planu gospodarowania wodami na obszarze dorzecza Wisły (Dz. U. z 2016 r. poz. 1911), **JCW Pd 102** jest monitorowana i zagrożona nieosiągnięciem celów środowiskowych. Jej stan ilościowy oceniono na dobry, natomiast stan chemiczny na słaby. Jest to JCWPd dostarczająca średnio powyżej 100 m³ wody na dobę. Za cel środowiskowy ustalono dobry stan ilościowy i dobry stan chemiczny. W przypadku tej PCWPd zastosowano odstępstwo i przedłużono termin osiągnięcia celu ze względu na brak możliwości technicznych. Termin osiągnięcia dobrego stanu wyznaczono na 2027 rok.

Zgodnie z Planem gospodarowania wodami na obszarze dorzecza Wisły przyjętym rozporządzeniem Rady Ministrów z dnia 18 października 2016 r. w sprawie Planu gospodarowania wodami na obszarze dorzecza Wisły (Dz. U. z 2016 r. poz. 1911), **JCW Pd 117** jest monitorowana i niezagrożona nieosiągnięciem celów środowiskowych. Jej stan ilościowy oceniono na dobry, stan chemiczny również na dobry. Jest to JCWPd dostarczająca średnio powyżej 100 m³ wody na dobę. Za cel środowiskowy ustalono dobry stan ilościowy i dobry stan chemiczny. Cel został osiągnięty w wyznaczonym terminie 2015 roku

Na obszarze objętym planem nie występują tereny zagrożone niebezpieczeństwem wystąpienia powodzi.

Teren projektu zmiany planu położony jest poza granicami Głównych Zbiorników Wód Podziemnych.

Rozdział 3.6.

Obszar A położony jest częściowo na gruntach ornych klasy IIIa. Obszar B to teren gruntów ornych klasy II.

Rozdział 3.7.

Wynikiem przeprowadzonej oceny jakości powietrza w województwie świętokrzyskim w roku 2016 jest zaliczenie wszystkich substancji podlegających ocenie, do jednej z klas A lub C. Na podstawie przeprowadzonych badań stwierdzono, że na obszarze strefy świętokrzyskiej, stwierdzono przekroczenia pyłów i benzo(a)pirenu oraz stwierdzono, że przekroczono poziom celu długoterminowego ozonu.

Rozdział 3.8.

W obszarze projektu planu nie znajdują się stanowiska i strefy archeologicznej ochrony biernej, obejmujące stanowiska archeologiczne zdefiniowane w art. 3 pkt 4 ustawy z dnia 23 lipca 2003 r. o ochronie zabytków i opiece nad i objęte ochroną prawną na podstawie art. 6 ust. 1 pkt 3 cyt. ustawy, które byłyby ujęte w ewidencji zabytków archeologicznych w ramach Archeologicznego Zdjęcia Polski (AZP).

Ma terenie objętym projektem zmiany Nr 2 planu nie występują obiekty objęte ochroną konserwatorską poprzez wpis do rejestru zabytków oraz ujęcie w wojewódzkiej i gminnej ewidencji zabytków.

Rozdział 3.9.

Teren objęty przedmiotowym planem nie wyróżnia się wybitnymi walorami przyrodniczymi, brak tu wyróżniających się osi czy wglądów widokowych. Na terenie gminy występują obszary szczególnie wrażliwe na presję urbanizacyjną oraz takie, których zrównoważony rozwój ma kluczowe znaczenie dla polityki w zakresie ochrony środowiska. Są to tereny położone poza granicami form ochrony przyrody, a zaliczają się do nich: tereny rolnicze, jako charakterystyczny krajobraz kulturowy regionu, kompleksy leśne jako ważny korytarz migracji zwierząt, tereny dolin rzecznych jako ważny element krajobrazu i ważny korytarz migracji.

Rozprzestrzenianie się zabudowy, czyli zmiana w sposobie użytkowania przestrzeni poza terenem istniejącej zabudowy, prowadzi do rozlania się budownictwa mieszkaniowego lub handlowego. Zmiana ta wiąże się z utratą otwartej przestrzeni, gospodarstw rolnych, przyrody ożywionej, wartości przyrodniczych, krajobrazowych kulturowych i zwykle skutkuje podwyższonymi wydatkami publicznymi na infrastrukturę, instytucje publiczne, transport, a także mniejszą chęć inwestowania w starych centrach i przedmieściach miejskich. Taka tendencja pociąga za sobą wzrost presji na środowisko przyrodnicze, ze wszystkimi negatywnymi następstwami w tej mierze.

Rozdział 3.10.

W przypadku zaniechania realizacji ustaleń projektu planu, obowiązywać będzie plan miejscowy przyjęty Uchwałą Nr XXII/79/08 Rady Gminy w Sadowiu z dnia 30 września 2008 r. (Dz. Urzędowy Woj. Świętokrzyskiego Nr 229 poz. 3026 z dnia 4 listopada 2008 r.) wraz ze zmianami: przyjętymi Uchwałą Nr XXVII/160/2013 Rady Gminy w Sadowiu z dnia 26 marca 2013 r. w sprawie uchwalenia zmiany zapisów w tekście Miejscowego Planu Zagospodarowania Przestrzennego Gminy Sadowie (Dz. Urzędowy Woj. Świętokrzyskiego

z 2013 r. poz.2033 z dnia 6 maja 2013 r.) oraz Uchwałą Nr XX/97/2016 Rady Gminy Sadowie z dnia 28 kwietnia 2016 r. w sprawie Zmiany jednostkowej Nr 1 w miejscowym planie zagospodarowania przestrzennego Gminy Sadowie (Dz.Urz.Woj.Święt.2016.1898 z dnia 22.06.2016r.). Zgodnie z uchwałą intencyjną Nr XVIII/84/2016 Rady Gminy Sadowie z dnia 29 lutego 2016 r. w sprawie przystąpienia do sporządzenia zmiany jednostkowej Nr 2 w miejscowym planie zagospodarowania przestrzennego Gminy Sadowie, sporządzenie zmiany Nr 2 w mpzp ma na celu uwzględnienie wniosków i wyjście naprzeciw lokalnym potrzebom inwestycyjnym mieszkańców i właścicieli nieruchomości. Ustalenia miejscowego planu mają na celu określenie sposobu zagospodarowania oraz wskazanie szczegółowych ustaleń dotyczących parametrów i wskaźników zabudowy w warunkach udziału społeczeństwa. Oznacza to, że zarówno organy nadzorujące jak i osoby fizyczne mogą zapoznać się z jego treścią i wnieść uwagi. Również procedura strategicznej oceny oddziaływania na środowisko pozwala wypracować optymalne zagospodarowanie. Z tego punktu widzenia, teren o szczególnej presji inwestycyjnej powinien zostać poddany szczegółowej analizie warunków zagospodarowania.

4. Cele ochrony środowiska ustanowione na szczeblu międzynarodowym, wspólnotowym i krajowym, istotne z punktu widzenia projektowanego dokumentu

Projekt planu powinien realizować cele, które zostały ustanowione w dokumentach wyższego rzędu tj. krajowych, międzynarodowych i wspólnotowych. W rozdziale tym przedstawiono zapisy dokumentów, do których odwołuje się projektowany dokument.

5. Analiza i ocena przewidywanego znaczącego oddziaływania, w tym na cele i przedmiot ochrony obszaru Natura 2000 oraz na integralność tego obszaru

Cały rozdział poświęcony jest analizie oddziaływania ustaleń projektu planu na geokomponenty, w szczególności: na cele i przedmioty ochrony obszarów Natura 2000, na integralność obszarów Natura 2000, na rośliny i zwierzęta, na ludzi, na ukształtowanie terenu, na wody powierzchniowe i podziemne, na powietrze, krajobraz i zabytki.

Rozdział 5.1.

Biorąc pod uwagę, że obszar ten znajduje się poza zasięgiem istotnego oddziaływania projektu planu, nie będzie on znacząco negatywnie oddziaływać na cele ochrony obszarów Natura 2000, w tym w szczególności na stan siedlisk przyrodniczych, siedlisk gatunków roślin i zwierząt, gatunki, dla których wyznaczono obszary Natura 2000 oraz ich integralność i powiązania między nimi.

Rozdział 5.2.

Teren objęty sporządzeniem projektu zmiany Nr 2 planu – Załącznik Nr 1 (A) znajduje się na terenie **Jeleniowskiego Obszaru Chronionego Krajobrazu**, dla którego obowiązuje Uchwała Nr XLIX/879/14 Sejmiku Województwa Świętokrzyskiego z dnia 13 listopada

2014r. w sprawie Jeleniowskiego Obszaru Chronionego Krajobrazu (Dz. Urzędowy Woj. Świętokrzyskiego z 2014 r. Poz. 3153) określająca m.in. działania w zakresie czynnej ochrony ekosystemów, zakazy i odstępstwa od zakazów.

Ustalono, że projekt ten nie naruszy zakazów ustanowionych dla ww. obszaru, ani nie spowoduje utrudnienia w realizacji ustanowionych działań w zakresie czynnej ochrony.

Rozdział 5.3.

Teren objęty projektem planu nie prezentuje naturalnych siedlisk roślinnych atrakcyjnych dla fauny. Projekt miejscowego planu ma charakter punktowy w sieci osadniczej gminy.

Na spadek bioróżnorodności terenu może mieć wpływ planowana zabudowa usługowa obszaru B. Ze względu na zachowanie równowagi ekologicznej, nowe nasadzenia roślinności powinny odbywać się poprzez stosowanie nieinwazyjnych, rodzimych gatunków i odmian liściastych, uwzględniając uwarunkowania siedliskowe. Z uwagi na awifaunę – wycinkę drzew i krzewów przeprowadza się w okresie jesiennym i zimowym (od 16 października do końca lutego). Ponadto, proponuje się zastosowanie oświetlenia w formie lamp sodowych nie przywabiających owadów, dzięki czemu nie powstanie tu miejsce żerowania nietoperzy i uchroni je przed ewentualnymi kolizjami z samochodami (sąsiedztwo drogi). Na skutek zabudowy terenów obszaru A i B zniknie baza pokarmowa gatunków zwierząt związanych z polami uprawnymi, w tym ptaków drapieżnych. W pierwszej kolejności po przeprowadzeniu inwentaryzacji i waloryzacji terenu, koniecznym jest wyznaczenie kierunków migracji zwierząt oraz miejsc najczęściej przez nie wykorzystywanych. W celu ochrony i zachowania drożności korytarzy i szlaków migracji zwierząt, a także eliminacji barier ekologicznych ustala się utrzymanie istniejących szlaków migracyjnych małych zwierząt poprzez zastosowanie ażurowych ogrodzeń w obrębie terenów budowlanych. Ustalenia projektu planu przewidują więc zmianę zagospodarowania i użytkowania terenu na obu obszarach, która wpłynie na świat zwierząt i roślin. Na znacznej części obszaru A, zagospodarowanie nie ulegnie zmianie, gdyż są to tereny już przekształcone i zagospodarowane. Zmiany te nie mają charakteru znacząco negatywnych.

Rozdział 5.4

Przewiduje się ekspozycje ludzi na hałas w związku z obsługą terenu przeznaczonego pod usługi – U.2 oraz teren zabudowy zagrodowej RM3.2. Hałas będą emitować samochody dostawcze, klienci usług bądź maszyny rolnicze. Zakłady lokalizowane na tych terenach te nie mogą kwalifikować się, zgodnie z zapisami projektu zmiany nr 2 planu do przedsięwzięć mogących znacząco oddziaływać na środowisko (Dz. U. z 2016 poz. 71). Podczas użytkowania terenu większość osób narażonych na hałas będzie przebywać na terenie, w czasie pracy bądź chwilowo, na okres korzystania z usług. Realizacja ustaleń projektu planu spowoduje, że z terenu będą korzystać pracownicy oraz osoby przyjezdne. Bezpośrednio z granicami obszaru B sąsiaduje zabudowa mieszkaniowa podlegająca ochronie akustycznej. Teren usług należy zagospodarować tak, by parking dla klientów był maksymalnie odsunięty od zabudowy mieszkaniowej terenów sąsiadujących. Można również zastosować zieleni izolacyjną. W zakresie hałasu należy eliminować je wszelkimi możliwymi sposobami.

Do najważniejszych sposobów ochrony przed hałasem zaliczany jest jego monitoring. Wskazuje się więc na monitorowanie poziomu hałasu na granicy terenu objętego ustaleniami U.2 z zabudową mieszkaniową.

Wskazuje się, że obszary A i B znajdują się poza strefach ochrony ochrony krajobrazu i powiązań widokowych. Ustalenia projektu zmiany Nr 2 planu nie spowodują zamknięcia krajobrazu czy naruszenia powiązań widokowych.

Reasumując, nie przewiduje się znaczącego negatywnego wpływu ustaleń projektu zmiany Nr 2 planu na zdrowie ludzi. Uciążliwości związane z realizacją usług będą mieć charakter chwilowy. Należy na tym etapie zastosować wszelkie dostępne normy i przepisy prawne minimalizujące negatywne oddziaływanie na ludzi. Etap eksploatacji będzie wiązać się głównie z uciążliwością wynikającą z obsługi klientów nowopowstałych usług.

Rozdział 5.5

Ustalenia projektu planu nie przewidują wydobycia ani eksploatacji zasobów ziemi. Dalsze prace w kierunku posadowienia zabudowy usługowej czy mieszkaniowej będą wiązać się przemieszczeniem mas ziemnych w celu niwelacji terenu, przekształceniem wierzchniej warstwy gleby i zajęciem powierzchni ziemi. W wyniku realizacji funkcji usługowych na etapie inwestycyjnym należy spodziewać się typowych prac budowlanych, prowadzących do przekształcenia obszaru, prace te będą miały charakter przejściowy, a w wyniku ich przeprowadzenia należy prognozować m.in.: przekształcenie przypowierzchniowych struktur geologicznych, związane z wykonywanymi pracami ziemnymi oraz likwidację aktualnej roślinności w miejscu posadowienia nowych budynków oraz budowy dróg dojazdowych. Przewiduje się, że prace te nie będą mieć dużego zakresu. Wobec czego nie przewiduje się znaczącego oddziaływania projektu planu na ukształtowanie terenu i wykorzystanie zasobów środowiska.

Rozdział 5.6.

Przewiduje się wpływ realizacji ustaleń projektu planu na powierzchnię terenu i pokrywą glebową:

- na etapie realizacji - emisja zanieczyszczeń związanych z pracami budowlanymi;
- zmiana przeznaczenia gruntów;
- emisja zanieczyszczeń wywołanych ogrzewaniem budynków;
- wzrost wytwarzanych odpadów komunalnych;
- wzrost wytwarzanych ścieków komunalnych;
- emisja zanieczyszczeń związana z ruchem samochodowym;
- zniszczenie pokrywy glebowej poprzez zabudowę i plac budowy.

Zapobieganie przedostania się zanieczyszczeń do środowiska wodno – gruntowego jest o tyle istotna, że przedmiotowy teren położony jest w odległości ok. 400 m od rzeki Męcinki. Należy przedsięwziąć wszelkie możliwe środki, aby na etapie eksploatacji urządzeń nie doszło do zanieczyszczenia wód i gruntu.

Ustalenia planu w zakresie systemu odprowadzania wód opadowych i roztopowych określa dopuszczenie stosowania bezodpływowych zbiorników na nieczystości stałe, stosowanie studni chłonnych oraz odprowadzanie wód opadowych i roztopowych na nieutwardzony teren działki budowlanej.

Biorąc pod uwagę powyższe ustala się potrzebę kontroli i monitoringu jakości odprowadzanych z terenu objętego planem wód powierzchniowych oraz kontrolę szczelności bezodpływowych zbiorników na nieczystości. Stosowanie się do przepisów prawnych dotyczących ochrony środowiska oraz stosowanie odpowiednich metod, materiałów i technologii, zapewni ochronę środowiska wodnego i powierzchni ziemi.

Rozdział 5.7.

Prace związane z budową mają jednak charakter czasowy, a ich czas jest relatywnie krótki. Po zakończeniu realizacji, planowana inwestycja powinna być monitorowana w zakresie emisji hałasu. Przewiduje się, że hałas komunikacyjny od drogi publicznej wraz z pracą silników samochodowych na posesji terenu objętego projektem planu mogą spowodować zagrożenie hałasem.

W zakresie oddziaływania na stan powietrza przewiduje się emisje zanieczyszczeń związaną z ogrzewaniem budynków. Projekt planu przewiduje zaopatrzenie z indywidualnych lub grupowych źródeł, z zastosowaniem urządzeń nie powodujących ponadnormatywnej emisji zanieczyszczeń do atmosfery lub z odnawialnych źródeł energii. Obowiązek stosowania systemów grzewczych i technologii zapewniających dotrzymanie określonych w przepisach odrębnych wskaźników emisji gazów i pyłów do powietrza zapobiega negatywnemu oddziaływaniu na stan powietrza, dopuszczonych zmian w zagospodarowaniu terenu. Wpływ promieniowania elektromagnetycznego na ludzi będzie znikomy lub nie będzie występował.

Rozdział 5.8.

Analiza zapisów projektu zmiany Nr 2 planu nie wykazała możliwości oddziaływania skumulowanego. Zmiany przewidziane w projekcie Zmiany jednostkowej Nr 2 mpzp fminy Sadowie mają charakter punktowy i stanowią kontynuację rozwoju gminy o zabudowę w sąsiedztwie już istniejącej.

Rozdział 5.9.

Zgodnie z art. 3 pkt 23 ustawy Prawo ochrony środowiska przez „poważną awarię” rozumie się zdarzenie, w szczególności emisję, pożar lub eksplozję, powstałe w trakcie przemysłowego magazynowania lub transportu, w którym występuje jedna lub więcej niebezpiecznych substancji, prowadzące do natychmiastowego powstania zagrożenia życia lub zdrowia ludzi lub zaistnienie takiego zagrożenia z opóźnieniem, zaś przez „poważną awarię przemysłową rozumie się poważną awarię w zakładzie” (§ 3 pkt 24 ustawy). Ustalenia

projektu planu nie przewidują lokalizacji zakładów, które zaliczają się do zakładów stwarzających zagrożenie występowania poważnych awarii przemysłowych

6. *Charakterystyka rozwiązań mających na celu zapobieganie, ograniczenie lub kompensację przyrodniczą negatywnych oddziaływań na środowisko, mogących być rezultatem realizacji projektowanego dokumentu*

Rozdział 6.1.

Na etapie sporządzania projektu planu wprowadzono szereg zmian mających na celu wyeliminowanie negatywnego wpływu na środowisko przyrodnicze oraz aktualizację aktów prawnych obowiązujących na terenie objętym projektem planu. Wszystkie ustalenia projektu planu mają na celu minimalizację negatywnych oddziaływań ustaleń projektu planu, które mogą powstać na skutek ich realizacji. Zapisy mające na celu zapobieganie skutkom realizacji ustaleń planu przewidziano więc w zakresie powietrza, gleb, wód, zwierząt, świata roślin oraz zdrowia ludzi.

Rozdział 6.2.

Niezależnie od jego ustaleń, na obszarze opracowania obowiązują przepisy odrębne, regulujące normy związane z zainwestowaniem terenu i zachowaniem właściwych standardów jakości poszczególnych elementów środowiska. Należy założyć również, że działalność związana z planowanymi inwestycjami będzie prowadzona przy użyciu najlepszych dostępnych technologii, przy użyciu instalacji i z zastosowaniem metod eliminujących przedostawanie się szkodliwych substancji do środowiska. Technologie te powinny funkcjonować na wysokim poziomie ograniczania ewentualnych zagrożeń. W zakresie zminimalizowania oddziaływania na krajobraz proponuje się odsunięcie linii zabudowy od drogi położonej wzdłuż wschodniej granicy opracowania. Ponadto wskazuje się na potrzebę kształtowania świadomości wśród mieszkańców konieczności dbania o walory i zasoby przyrody i dziedzictwa kultury.

7. *Rozwiązania inne niż w projektowanym dokumencie, eliminujące lub ograniczające negatywne oddziaływanie na środowisko*

W procesie projektowym zdecydowano się na zmiany w ustaleniach zmiany Nr 2 planu, które miały na celu wyeliminowanie negatywnego oddziaływania na środowisko przyrodnicze oraz zapewnienie minimalizacji negatywnego oddziaływania ustaleń projektu planu. Ustalenia projektowanego dokumentu godzą interesy wszystkich zainteresowanych stron, są optymalnymi rozwiązaniami zgodnymi z zasadami ekorozwoju i z uwzględnieniem ochrony środowiska.

8. *Informacje o przewidywanych metodach analizy realizacji postanowień projektowanego dokumentu oraz częstotliwości jej przeprowadzenia*

W zakresie realizacji przestrzegania ustaleń projektu zmiany Nr 2 planu powinny być okresowe przeglądy zainwestowania obszaru i realizacji planu, wykonywane przez administrację samorządową na potrzeby oceny prowadzonej polityki przestrzennej. Z ustawy

o planowaniu i zagospodarowaniu przestrzennym wynika, że analiza aktualności dokumentów planistycznych oraz analizy skutków realizacji postanowień projektowanego dokumentu winna być wykonywana nie rzadziej niż raz na kadencję wójta, czyli nie rzadziej niż co 4 lata.

9. *Informacje o możliwości transgranicznego oddziaływania ustaleń projektu planu na środowisko*

Projekt planu nie zawiera rozstrzygnięć, ani nie stwarza możliwości, w wyniku których mogłoby wystąpić transgraniczne oddziaływanie na środowisko.