

Raport

o stanie Gminy Sadowie
za rok 2019

Spis treści

Wstęp	4
1. Charakterystyka Gminy	5
1.1. Położenie i powierzchnia gminy	5
1.2. Władze lokalne i gminne jednostki organizacyjne	7
1.3. Partnerstwo międzygminne	14
1.4. Ludność i dynamika zmian	14
1.5. Podmioty gospodarcze.....	17
1.6. Organizacje pozarządowe działające na terenie gminy.....	18
1.7. Oświata na terenie gminy Sadowie	19
1.8. Pomoc społeczna	27
1.9. Kultura i sport	30
2. Sytuacja finansowa gminy	33
2.1. Wysokość budżetu	33
2.2. Stan finansów gminy	35
2.3. Poziom zadłużenia	37
2.4. Informacje o stanie mienia gminnego	38
2.5. Udzielone dotacje z budżetu w 2019r.....	52
3. Stan infrastruktury i realizacja inwestycji	54
3.1. Inwestycje realizowane w 2019r. i planowane w kolejnych latach	54
3.2. Stan infrastruktury drogowej	61
3.3. Gospodarka wodno-ściekowa	65
3.4. Infrastruktura kulturalna na terenie gminy.....	67
4. Przegląd wdrażania programów i strategii	68
4.1. Strategia Rozwoju Gminy Sadowie na lata 2015-2022.....	68
4.2. Program Rewitalizacji Gminy Sadowie na lata 2016-2023	69
4.3. Studium uwarunkowań	70
4.4. Program usuwania wyrobów zawierających azbest dla Gminu Sadowie na lata 2015-2032	71
4.5. Program Ochrony Środowiska dla Gminy Sadowie	72
4.6. Gminny Program Zabytków	79
4.7. Gminna Strategia Rozwiązywania Problemów Społecznych Gminy Sadowie na lata 2016-2020....	79
4.8. Gminny Program Wspierania Rodziny i Systemie Pieczy Zastępczej na lata 2016-2019	80

4.9. Gminny Program Przeciwdziałania Alkoholizmowi na terenie Gminy Sadowie.....	81
5. Podsumowanie	85
Spis tabel, map i rysunków:	87

Wstęp

Raport o stanie Gminy Sadowie opracowano w związku z *Ustawą o samorządzie gminnym* art. 28aa, zgodnie z którym Wójt co roku do dnia 31 maja przedstawia radzie gminy raport o stanie gminy. Raport obejmuje podsumowanie działalności wójta w roku poprzednim, w szczególności realizację polityk, programów i strategii, uchwał rady gminy. Rada gminy może określić w drodze uchwały szczegółowe wymogi dotyczące raportu.

Celem przygotowania raportu było uzyskanie dokładnego wglądu w sytuację gospodarczą i społeczną Gminy Sadowie. Zgromadzone zostały szczegółowe dane o aspektach funkcjonowania gminy na przestrzeni ostatnich kilku lat - według stanu na dzień opracowywania raportu (szczegółowo potraktowano dane za rok 2019). Dzięki temu zaistniała możliwość dokonania analizy poziomu rozwoju gminy na przestrzeni tego okresu.

Raport ukazuje również trendy rozwojowe i jest podstawą do obiektywnej, opartej na faktach, oceny możliwości dalszego rozwoju gminy.

Raport zawiera analizę następujących obszarów działalności gminy:

- demografia,
- finanse gminy,
- inwestycje gminne i inne zadania remontowe zrealizowane w sołectwach,
- działalność gospodarcza,
- warunki życia mieszkańców (m.in. infrastruktura techniczna: wodociągi, kanalizacja, drogi, gospodarka odpadami),
- zagospodarowanie przestrzenne,
- oświata.

Informacje zebrane i przeanalizowane w niniejszym dokumencie pochodzą z wielu źródeł i są wynikiem prac szerokiego grona osób, reprezentujących m.in.:

1. Urząd Gminy Sadowie
2. Bibliotekę – Ośrodek Kultury Gminy Sadowie
3. Ośrodek Pomocy Społecznej w Sadowiu
4. Szkołę Podstawową w Sadowiu
5. Komendę Powiatową Policji w Opatowie
6. Powiatowy Urząd Pracy w Opatowie
7. Organizacje pozarządowe

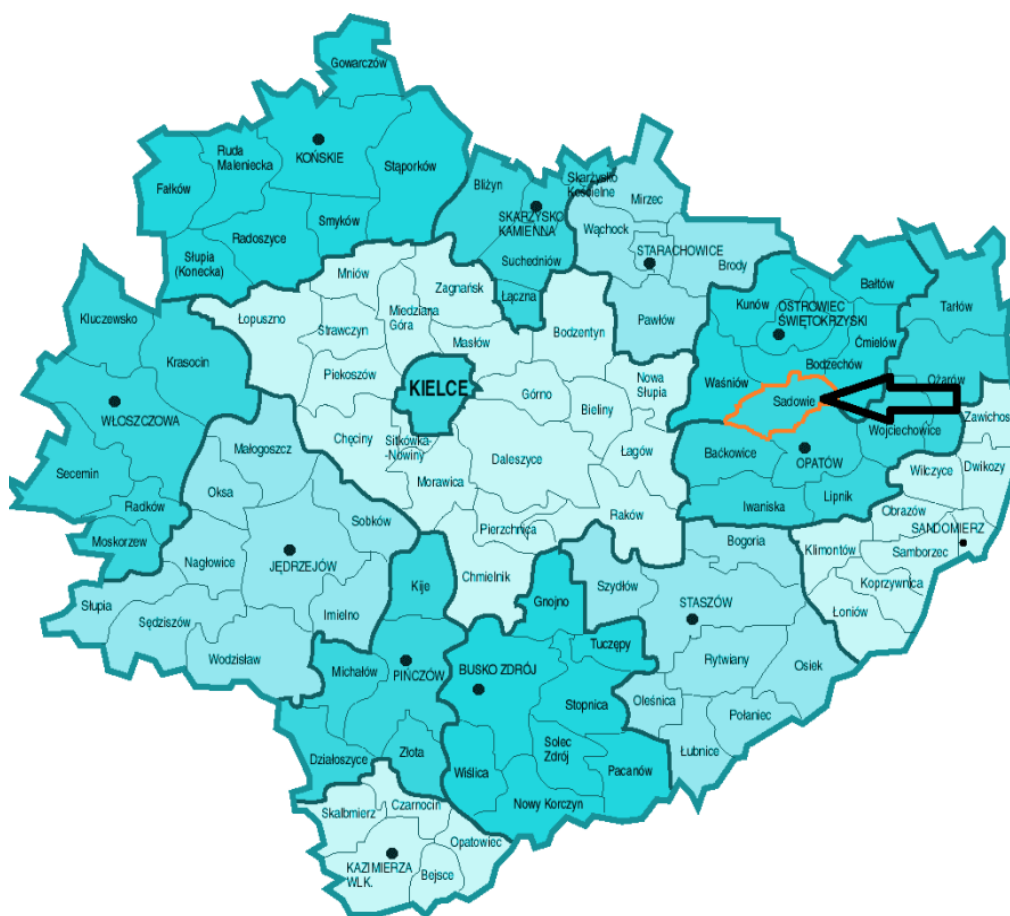
Dla opracowania raportu szczególnie cenna okazała się wiedza pracowników Urzędu Gminy Sadowie i innych jednostek organizacyjnych gminy oraz szereg dokumentów, będących w posiadaniu Urzędu, a także informacje zamieszczone na stronach internetowych, jak również dane udostępnione przez Urząd Statystyczny w Kielcach.

1. Charakterystyka Gminy

1.1. Położenie i powierzchnia gminy

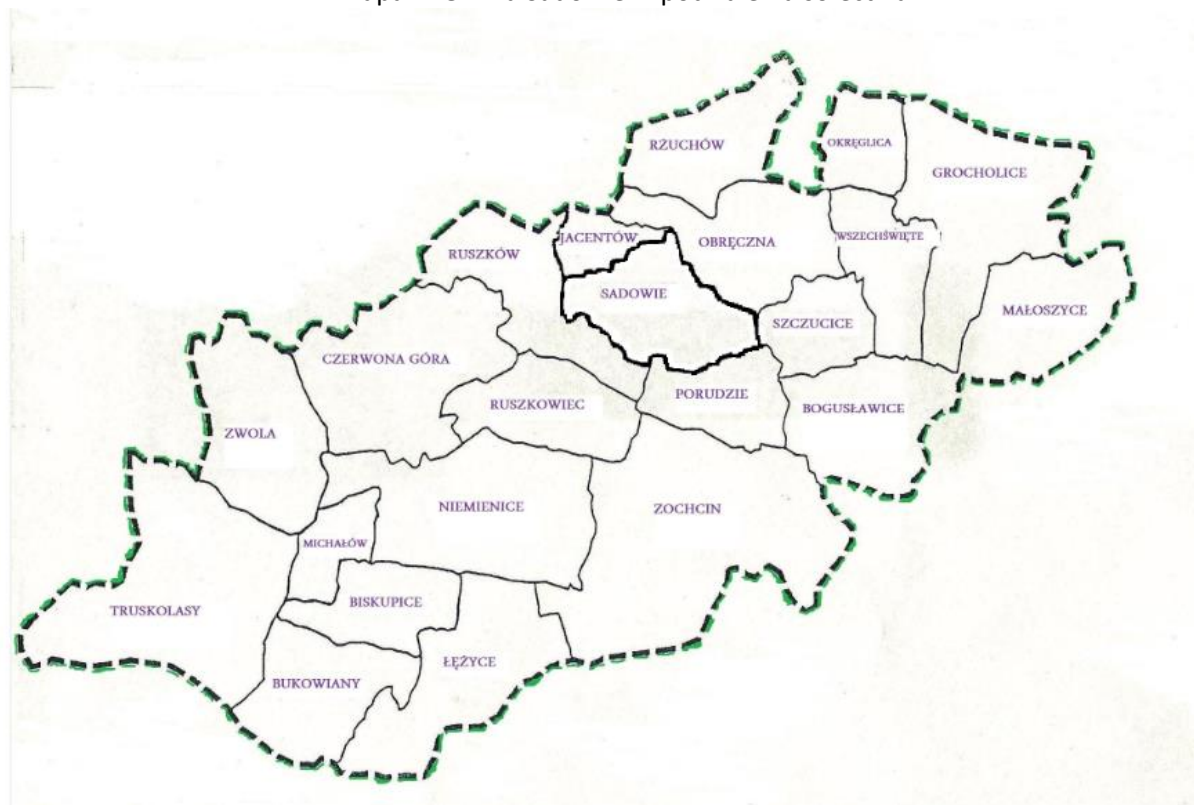
Gmina Sadowie jest siódmą pod względem powierzchni gminą powiatu opatowskiego – zajmuje 81,71 km². Położona jest we wschodniej części województwa świętokrzyskiego, przy drodze krajowej nr 9 Radom – Ostrowiec – Opatów – Rzeszów, obsługującej środkową część gminy. Gmina Sadowie zajmuje obszar 8.171 ha. W skład gminy wchodzi 22 sołectwa. Biskupice, Bogusławice, Bukowiany, Czerwona Góra, Grocholice, Jacentów, Łężyce, Michałów, Małoszyce, Niemienice, Okręglica, Obręczna, Porudzie, Ruszkowice, Ruszków, Rżuchów, Szczucice, Sadowie, Truskolasy, Wszehświęte, Zwola, Zochcin.

Mapa 1. Gmina Sadowie na tle województwa świętokrzyskiego



Źródło: <http://mapy.google.pl/>

Mapa 2. Gmina Sadowie w podziale na sołectwa



Źródło: Plan Odnowy Miejscowości Sadowie

Tabela 1. Powierzchnie poszczególnych sołectw Gminy Sadowie

l.p.	Sołectwo	Powierzchnia sołectwa w ha
1	Biskupice	293,72
2	Bogusławice	346,49
3	Bukowiany	242,81
4	Czerwona Góra	312
5	Grocholice	328,83
6	Jacentów	188,1
7	Łężyce	483,2
8	Małoszyce	286,77
9	Michałów	158,66
10	Niemienice	482,95
11	Obręczna	419,75
12	Okręglica	146,01
13	Porudzie	148,9
14	Ruszkowiec	347,01
15	Ruszków	361,04

16	Rżuchów	415,23
17	Sadowie	611,48
18	Szczucice	229,99
19	Truskolasy	333,08
20	Wszechświęte	279,33
21	Zochcin	494,32
22	Zwola	344,66

Centrum administracyjne gminy znajduje się w Sadowiu. Tam również mieści się siedziba Urzędu Gminy. Gmina Sadowie jest terenem typowo rolniczym z przewagą urodzajnych gleb lessowych. Na większości powierzchni gminy są dobre warunki do rozwoju agroturystyki. Warunki klimatyczno – glebowe sprzyjają rozwojowi produkcji roślinnej.

1.2. Władze lokalne i gminne jednostki organizacyjne

Gmina Sadowie jest podstawową jednostką lokalnego samorządu terytorialnego, powołaną do organizacji życia publicznego na swoim terytorium. Wszystkie osoby, które na stałe zamieszkują na obszarze Gminy, z mocy ustawy o samorządzie gminnym, stanowią gminną wspólnotę samorządową, realizującą swoje zbiorowe cele lokalne poprzez udział w referendum oraz poprzez swe organy. Organem stanowiącym i kontrolnym jest Rada Gminy Sadowie.

Rada Gminy Sadowie liczy 15 radnych, której skład przedstawia się następująco:

1. Podczasi Mieczysław - Przewodniczący Rady Gminy Sadowie – Biskupice, Bukowiany, Łężyce
2. Kania Bogusława - Wiceprzewodnicząca Rady Gminy Sadowie – Czerwona Góra, Ruszkowice
3. Rzepka Tomasz - Wiceprzewodniczący Rady Gminy Sadowie - Obręczna
4. Duda Dariusz - Jacentów
5. Dziekan Grzegorz – Ruszków
6. Jarosz Maria – Bogusławice
7. Jedlikowska Barbara – Sadowie
8. Jurys Przemysław – Sadowie
9. Kaczmarek Mariusz – Jacentów
10. Kowalski Arkadiusz – Niemienice
11. Kujarczyk Marian – Okręglica, Szczucice, Wszechświęte
12. Marciszewska Urszula – Rżuchów
13. Polit Małgorzata – Michałów, Truskolasy, Zwola
14. Szumliński Mariusz – Grocholice, Małoszyce
15. Wolański Piotr – Porudzie, Zochcin

Przy Radzie działają następujące stałe komisje:

- Komisja Budżetu i Finansów, Oświaty, Kultury, Zdrowia i Pomocy Społecznej -5
- Komisja Skarg Wniosków i Petycji – 3
- Komisja Rewizyjna – 4,
- Komisja Rolnictwa, Ochrony Środowiska, Inwestycji, Gospodarki Komunalnej i Porządku Publicznego – 6.

Rada Gminy Sadowie w okresie od dnia 1 stycznia 2019 roku do 31 grudnia 2019 roku odbyła łącznie 12 posiedzeń sesyjnych.

Uchwały podjęte przez Radę Gminy w 2019 roku.

Problematyka podejmowana w uchwałach Rady Gminy w roku 2019 dotyczyła między innymi spraw z zakresu budżetu, gospodarki nieruchomości, gospodarki komunalnej, spraw podatkowych, inwestycyjnych, spraw organizacyjnych.

1. Uchwały podjęte na sesji Rady Gminy w dniu 23 stycznia 2019 roku:

- Uchwała Nr V/27/2019 Rady Gminy Sadowie z dnia 23 stycznia 2019 roku w sprawie określenia szczególnych zasad wnoszenia inicjatyw obywatelskich, zasad tworzenia komitetów inicjatyw uchwałodawczych, zasad promocji obywatelskich inicjatyw uchwałodawczych i formalnych wymogów, jakim muszą odpowiadać składane projekty uchwał.
- Uchwała Nr V/28/2019 Rady Gminy Sadowie z dnia 23 stycznia 2019 roku w sprawie powołania Młodzieżowej Rady Gminy Sadowie i nadania jej statutu.
- Uchwała Nr V/29/2019 Rady Gminy Sadowie z dnia 23 stycznia 2019 roku zmieniająca Uchwałę Nr I/3/2018 Rady Gminy Sadowie z dnia 21 listopada 2018 r. w sprawie powołania stałych Komisji Rady Gminy Sadowie.
- Uchwała Nr V/30/2019 Rady Gminy Sadowie z dnia 23 stycznia 2019 roku w sprawie przyjęcia projektu regulaminu dostarczania wody na terenie Gminy Sadowie.
- Uchwała Nr V/31/2019 Rady Gminy Sadowie z dnia 23 stycznia 2019 roku zmieniająca uchwałę w sprawie określenia przystanków komunikacyjnych oraz warunków korzystania z przystanków komunikacyjnych, których właścicielem, lub zarządzającym jest Gmina Sadowie.
- Uchwała Nr V/32/2019 Rady Gminy Sadowie z dnia 23 stycznia 2019 roku w sprawie przyjęcia aktualizacji "Programu Rewitalizacji Gminy Sadowie na lata 2016 - 2023".

2. Uchwały podjęte na sesji Rady Gminy w dniu 8 lutego 2019 r.

- Uchwała Nr VI/33/2019 Rady Gminy Sadowie z dnia 8 lutego 2019 roku w sprawie ustalenia dopłat z budżetu gminy do taryf za zbiorowe zaopatrzenie w wodę na terenie Gminy Sadowie.
- Uchwała Nr VI/34/2019 Rady Gminy Sadowie z dnia 8 lutego 2019 roku w sprawie przyjęcia Programu opieki nad zwierzętami bezdomnymi oraz zapobiegania bezdomności zwierząt na terenie Gminy Sadowie w 2019 roku.
- Uchwała Nr VI/35/2019 Rady Gminy Sadowie z dnia 8 lutego 2019 roku w sprawie zmian w budżecie Gminy na 2019 r.
- Uchwała Nr VI/36/2019 Rady Gminy Sadowie z dnia 8 lutego 2019 roku w sprawie zmiany Wieloletniej Prognozy Finansowej Gminy Sadowie na lata 2019-2035.

3. Uchwały podjęte na sesji Rady Gminy w dniu 27 marca 2019 r.

- Uchwała Nr VII/37/2019 Rady Gminy Sadowie z dnia 27 marca 2019 roku w sprawie przyjęcia regulaminu dostarczania wody na terenie Gminy Sadowie.
- Uchwała Nr VII/38/2019 Rady Gminy Sadowie z dnia 27 marca 2019 roku w sprawie niewyrażenia zgody na wyodrębnienie w budżecie Gminy Sadowie w roku 2020 środków stanowiących fundusz sołecki.
- Uchwała Nr VII/39/2019 Rady Gminy Sadowie z dnia 27 marca 2019 roku zmieniająca uchwałę w sprawie określenia przystanków komunikacyjnych oraz warunków korzystania z przystanków komunikacyjnych, których właścicielem lub zarządzającym jest Gmina Sadowie.

- Uchwała Nr VII/40/2019 Rady Gminy Sadowie z dnia 27 marca 2019 r. w sprawie zmian w budżecie Gminy na 2019 r.
 - Uchwała Nr VII/41/2019 Rady Gminy Sadowie z dnia 27 marca 2019 r. w sprawie zmiany Wieloletniej Prognozy Finansowej Gminy Sadowie na lata 2019-2035.
4. Uchwały podjęte na sesji Rady Gminy w dniu 20 maja 2019 r.
- Uchwała Nr VIII/42/2019 Rady Gminy Sadowie z dnia 20 maja 2019 roku w sprawie przyjęcia oceny zasobów pomocy społecznej w Gminie Sadowie za rok 2018.
 - Uchwała Nr VIII/43/2019 Rady Gminy Sadowie z dnia 20 maja 2019 r. w sprawie zmian w budżecie Gminy na 2019 r.
 - Uchwała Nr VIII/44/2019 Rady Gminy Sadowie z dnia 20 maja 2019 r. w sprawie zmiany Wieloletniej Prognozy Finansowej Gminy Sadowie na lata 2019-2035.
5. Uchwały podjęte na sesji Rady Gminy w dniu 30 maja 2019 r.
- Uchwała Nr IX/45/2019 Rady Gminy Sadowie z dnia 30 maja 2019 r. w sprawie likwidacji Szkoły Podstawowej w Biskupicach.
6. Uchwały podjęte na sesji Rady Gminy w dniu 27 czerwca 2019 r.
- Uchwała Nr X/46/2019 Rady Gminy Sadowie z dnia 27 czerwca 2019 r. w sprawie powołania Zespołu ds. zaopiniowania kandydatów na ławników do sądów powszechnych na kadencję 2020-2023.
 - Uchwała Nr X/47/2019 Rady Gminy Sadowie z dnia 27 czerwca 2019 r. w sprawie udzielenia Wójtowi Gminy Sadowie wotum zaufania.
 - Uchwały Nr X/48/2019 Rady Gminy Sadowie z dnia 27 czerwca 2019 r. w sprawie zatwierdzenia sprawozdania finansowego wraz ze sprawozdaniem z wykonania budżetu za 2028 rok.
 - Uchwała Nr X/49/2019 Rady Gminy Sadowie z dnia 27 czerwca 2019 r. w sprawie absolutorium dla Wójta Gminy Sadowie.
 - Uchwała Nr X/50/2019 Rady Gminy Sadowie z dnia 27 czerwca 2019 r. w sprawie wprowadzenia zmian w Statucie Gminy Sadowie.
 - Uchwała Nr X/51/2019 Rady Gminy Sadowie z dnia 27 czerwca 2019 r. zmieniająca uchwałę Nr I/3/2018 Rady Gminy Sadowie z dnia 21 listopada 2018 r. w sprawie powołania stałych Komisji Rady Gminy Sadowie.
 - Uchwała Nr X/52/2019 Rady Gminy Sadowie z dnia 27 czerwca 2019 r. w sprawie zmian w budżecie Gminy na 2019 r.
 - Uchwała Nr X/53/2019 Rady Gminy Sadowie z dnia 27 czerwca 2019 r. w sprawie zmiany Wieloletniej Prognozy Finansowej Gminy Sadowie na lata 2019-2035.
 - Uchwała Nr X/54/2019 Rady Gminy Sadowie z dnia 27 czerwca 2019 r. w sprawie udzielenia pomocy finansowej Powiatowi Opatowskiemu na dofinansowanie zakupu karetki pogotowia ratunkowego
7. Uchwały podjęte na sesji Rady Gminy w dniu 22 sierpnia 2019 r.
- Uchwała Nr XI/55/2019 z dnia 22 sierpnia 2019 w sprawie ustalenia planu sieci publicznych szkół podstawowych prowadzonych przez Gminę Sadowie oraz określenia granic obwodów publicznych szkół podstawowych od dnia 1 września 2019r.
 - Uchwała Nr XI/56/2019 z dnia 22 sierpnia 2019 r. w sprawie ustalenia regulaminu głosowania w wyborach ławników do sądów powszechnych.

- Uchwała Nr XI/57/2019 Rady Gminy Sadowie z dnia 22 sierpnia 2019 r. w sprawie wyboru ławników do sądów powszechnych na kadencję 2020 – 2023.
- Uchwała Nr XI/58/2019 z dnia 22 sierpnia 2019 roku w sprawie określenia trybu i sposobu powoływania i odwoływania członków Zespołu Interdyscyplinarnego ds. Przeciwdziałania Przemocy w Rodzinie oraz szczegółowych warunków jego funkcjonowania.
- Uchwała Nr XI/59/2019 z dnia 22 sierpnia 2019 r. w sprawie rozpatrzenia skargi na działalność Wójta Gminy Sadowie.
- Uchwała Nr XI/60/2019 z dnia 22 sierpnia 2019 r. w sprawie zmiany w budżecie Gminy na 2019 r.
- Uchwała Nr XI/61/2019 z dnia 22 sierpnia 2019 r. w sprawie zmiany Wieloletniej Prognozy Finansowej Gminy Sadowie na lata 2019 – 2035.
- Uchwała Nr XI/62/2019 z dnia 22 sierpnia 2019 r. w sprawie zaciągnięcia pożyczki długoterminowej z Wojewódzkiego Funduszu Ochrony Środowiska i Gospodarki Wodnej w Kielcach.

8. Uchwały podjęte na sesji Rady Gminy w dniu 26 września 2019 r.

- Uchwała Nr XII/63/2019 z dnia 26 września 2019 r. w sprawie określenia wzoru wniosku o wypłatę dodatku energetycznego.
- Uchwała Nr XII/64/2019 z dnia 26 września 2019 r. zmieniająca Uchwałę Nr I/3/2018 Rady Gminy Sadowie z dnia 21 listopada 2018r. w sprawie powołania stałych Komisji Rady Gminy Sadowie.
- Uchwała Nr XII/65/2019 z dnia 26 września 2019 r. w sprawie zmian w regulaminie wynagradzania nauczycieli oraz przyznawania i wypłacania nauczycielskiego dodatku funkcyjnego.
- Uchwała Nr XII/66/2019 z dnia 26 września 2019 r. w sprawie określenia zasad dowozu uczniów do przedszkoli i szkół, dla których Gmina Sadowie nie ma ustawowego obowiązku zapewnienia bezpłatnego transportu i opieki.
- Uchwała Nr XII/67/2019 z dnia 26 września 2019 r. zmieniająca Uchwałę Nr XI/62/2019 Rady Gminy Sadowie z dnia 22 sierpnia 2019r. w sprawie zaciągnięcia pożyczki długoterminowej z Wojewódzkiego Funduszu Ochrony Środowiska i Gospodarki Wodnej w Kielcach.
- Uchwała Nr XII/68/2019 z dnia 26 września 2019 r. zmieniająca Uchwałę Nr XI/54/2019 Rady Gminy Sadowie z dnia 27 czerwca 2019r. w sprawie udzielenia pomocy finansowej Powiatowi Opatowskiemu na dofinansowanie zakupu karetki pogotowia ratunkowego.
- Uchwała Nr XII/69/2019 z dnia 26 września 2019 r. w sprawie zmiany w budżecie Gminy na 2019 r.
- Uchwała Nr XII/70/2019 z dnia 26 września 2019 r. w sprawie zmiany Wieloletniej Prognozy Finansowej Gminy Sadowie na lata 2019 – 2035.

9. Uchwały podjęte na sesji Rady Gminy w dniu 30 października 2019 r.

- Uchwała Nr XIII/71/2019 z dnia 30 października 2019 r. w sprawie wyrażenia zgody na zawarcie kolejnej umowy najmu w trybie bezprzetargowym dotyczącej lokali użytkowych wraz z wyposażeniem przeznaczonych na prowadzenie działalności medycznej obejmującej podstawową opiekę zdrowotną z możliwością prowadzenia innych usług medycznych znajdujących się pod adresem Sadowie 93.
- Uchwała Nr XIII/72/2019 Rady Gminy Sadowie z dnia 30 października 2019 r. w sprawie zmian w budżecie Gminy na 2019 r.
- Uchwała Nr XIII/73/2019 z dnia 30 października 2019 r. w sprawie zmiany Wieloletniej Prognozy Finansowej Gminy Sadowie na lata 2019 – 2035.
- Uchwała Nr XIII/74/2019 Rady Gminy Sadowie z dnia 30 października 2019 r. w sprawie udzielenia pomocy finansowej Powiatowi Opatowskiemu na realizację zadań z zakresu dróg powiatowych.

10. Uchwały podjęte na sesji Rady Gminy w dniu 28 listopada 2019 r.
- Uchwała Nr XIV/75/2019 Rady Gminy Sadowie z dnia 28 listopada 2019 r. w sprawie obniżenia średniej ceny skupu żyta do celów wymiaru podatku rolnego na rok podatkowy 2020.
 - Uchwała Nr XIV/76/2019 Rady Gminy Sadowie z dnia 28 listopada 2019 r. w sprawie określenia wysokości podatku od nieruchomości.
 - Uchwała Nr XIV/77/2019 Rady Gminy Sadowie z dnia 28 listopada 2019 r. w sprawie stwierdzenia zakończenia działalności Publicznego Gimnazjum im. ppłk. Władysława Zwiejskiego ps. "Jaruga" w Sadowiu.
 - Uchwała Nr XIV/78/2019 Rady Gminy Sadowie z dnia 28 listopada 2019 r. w sprawie uchwalenia rocznego programu współpracy z organizacjami pozarządowymi i innymi podmiotami prowadzącymi działalność pożytku publicznego na 2020 rok.
 - Uchwała Nr XIV/79/2019 Rady Gminy Sadowie z dnia 28 listopada 2019 r. w sprawie zmian w budżecie Gminy na 2019 r.
 - Uchwała Nr XIV/80/2019 z dnia 28 listopada 2019 r. w sprawie zmiany Wieloletniej Prognozy Finansowej Gminy Sadowie na lata 2019 - 2035r.
 - Uchwała Nr XIV/81/2019 Rady Gminy Sadowie z dnia 28 listopada 2019 r. zmieniająca uchwałę Rady Gminy Nr X/54/2019 z dnia 27 czerwca 2019 r. w sprawie udzielenia pomocy finansowej Powiatowi Opatowskiemu na dofinansowanie zakupu karetki pogotowia ratunkowego.
11. Uchwały podjęte na sesji Rady Gminy w dniu 13 grudnia 2019 r.
- Uchwała Nr XV/82/2019 Rady Gminy Sadowie z dnia 13 grudnia 2019 r. w sprawie zatwierdzenia Planu Pracy Rady Gminy Sadowie na 2020 rok.
 - Uchwała Nr XV/83/2019 Rady Gminy Sadowie z dnia 13 grudnia 2019 r. w sprawie zatwierdzenia Planu Pracy Stałych Komisji Rady Gminy Sadowie na 2020 rok.
 - Uchwała Nr XV/84/2019 Rady Gminy Sadowie z dnia 13 grudnia 2019 r. w sprawie uchwalenia Gminnego Programu Profilaktyki i Rozwiązywania Problemów Alkoholowych na 2020 rok.
 - Uchwała Nr XV/85/2019 Rady Gminy Sadowie z dnia 13 grudnia 2019 r. w sprawie przyjęcia Gminnego Programu Przeciwdziałania Narkomanii na 2020 rok.
 - Uchwała Nr XV/86/2019 Rady Gminy Sadowie z dnia 13 grudnia 2019 r. zmieniająca uchwałę w sprawie określenia przystanków komunikacyjnych oraz warunków korzystania z przystanków komunikacyjnych, których właścicielem lub zarządzającym jest Gmina Sadowie.
 - Uchwała Nr XV/87/2019 Rady Gminy Sadowie z dnia 13 grudnia 2019 r. w sprawie przyjęcia Gminnego Programu Wspierania Rodziny na lata na 2020-2022.
 - Uchwała Nr XV/88/2019 Rady Gminy Sadowie z dnia 13 grudnia 2019 r. w sprawie szczegółowych warunków przyznawania i odpłatności za usługi opiekuńcze i specjalistyczne usługi opiekuńcze z wyłączeniem specjalistycznych usług opiekuńczych dla osób z zaburzeniami psychicznymi, oraz szczegółowe warunki częściowego lub całkowitego zwolnienia od opłat jak również tryb ich pobierania.
 - Uchwała Nr XV/89/2019 Rady Gminy Sadowie z dnia 13 grudnia 2019 r. w sprawie zmian w budżecie Gminy na 2019 r.
 - Uchwała Nr XV/90/2019 Rady Gminy Sadowie z dnia 13 grudnia 2019 r. w sprawie zmiany Wieloletniej Prognozy Finansowej Gminy Sadowie na lata 2019-2035.
12. Uchwały podjęte na sesji Rady Gminy w dniu 30 grudnia 2019 r.

- Uchwała Nr XVI/91/2020 Rady Gminy Sadowie z dnia 30 grudnia 2019 r. w sprawie zmian w budżecie Gminy na 2019 r.
- Uchwała Nr XVI/92/2020 Rady Gminy Sadowie z dnia 30 grudnia 2019 r. w sprawie zmiany Wieloletniej Prognozy Finansowej Gminy Sadowie na lata 2019-2035

W roku 2019 odbyły się trzecie w historii Gminy Sadowie wybory Młodzieżowej Rady Gminy Sadowie. Celem powołania młodzieżowej rady gminy jest przede wszystkim włączyć młodzież w procesy podejmowania decyzji, które dotyczą młodych osób oraz ich najbliższego otoczenia. Rada ma reprezentować młodych mieszkańców i mieszkanki gminy, ale również prowadzić działania na rzecz upowszechniania wśród nich idei samorządności i kształtowania postaw obywatelskich.

W dniu 30 grudnia 2019 roku w siedzibie Biblioteki – Ośrodka Kultury Gminy Sadowie odbyła się I sesja Młodzieżowej Rady Gminy Sadowie kadencji 2019 - 2021.

Radę stanowi 15 radnych w składzie:

Dumania Karolina - Sekretarz

Firmanty Natalia - Przewodnicząca

Gawlik Dawid

Grabkowska Kornelia

Kaczmarek Hubert

Najdo Sandra

Niedbała Nikola

Pawlicki Kacper

Piotrowski Jakub

Polak Kinga

Pyza Aleksandra

Słapek Magdalena

Snop Roksana

Wójcik Nadia - Wiceprzewodnicząca

Wójtowicz Bartosz

Opiekunami MRG Sadowie są Panie Karolina Jurys i Małgorzata Niedbała oraz Pan Michał Kosowski.

Organem wykonawczym gminy jest Wójt, który kieruje bieżącymi sprawami gminy oraz reprezentuje ją na zewnątrz. Wykonuje on wynikające z ustaw szczegółowych zadania przy pomocy Urzędu Gminy i jest zwierzchnikiem wszystkich pracowników Urzędu.

Stan zatrudnienia pracowników w Urzędzie Gminy Sadowie na dzień 31 grudnia 2019r. wynosił 25 osób, w tym 18 kobiet, 6 etatów to pracownicy zatrudnieni w projekcie „Program wsparcia osób niesamodzielnymi i wykluczonych społecznie w gminie Sadowie”.

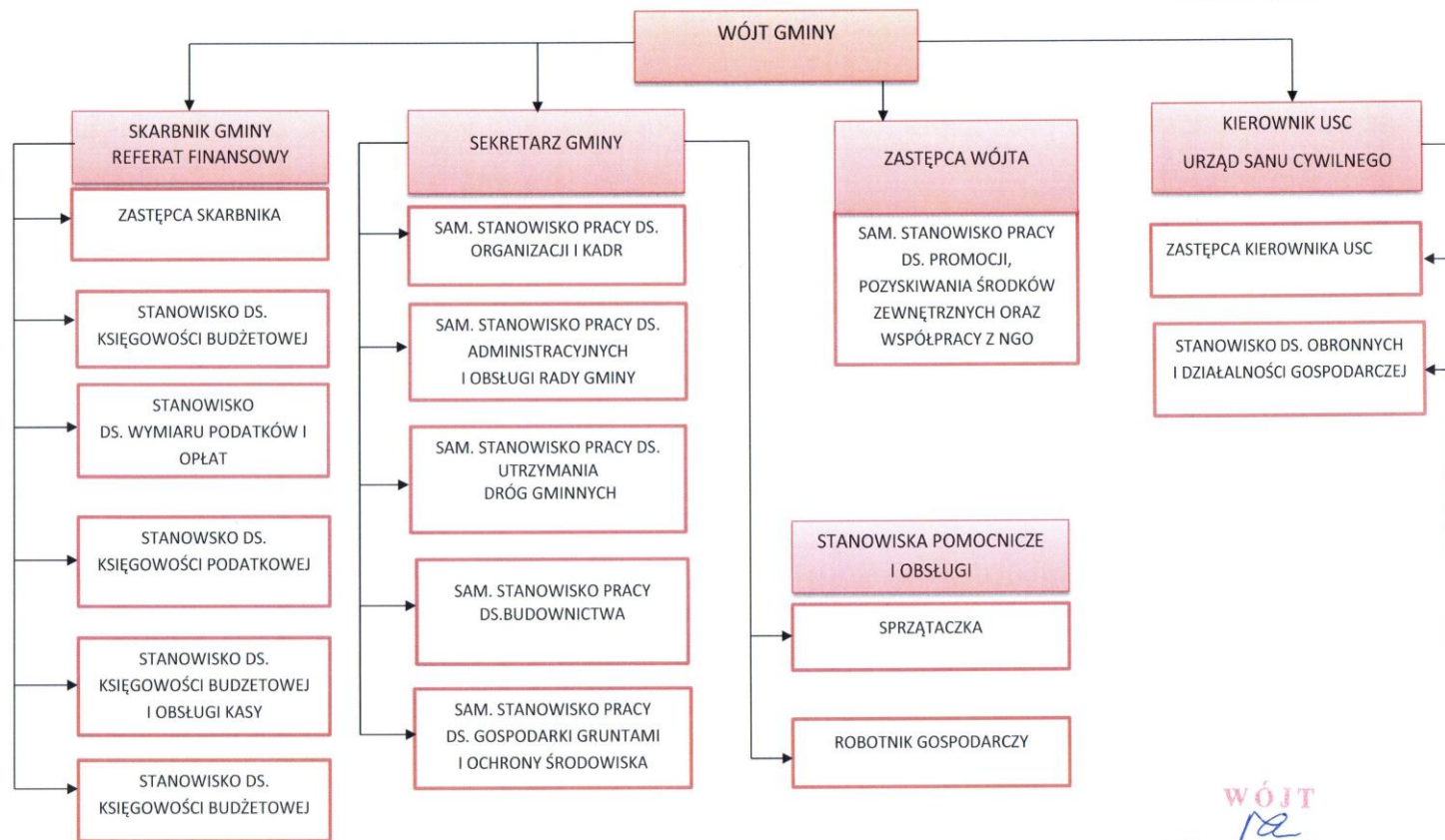
W 2019 roku we współpracy z Powiatowym Urzędem Pracy w Opatowie w Urzędzie Gminy zorganizowano 7 staży i 1 roboty publiczne.

Rysunek 3. Struktura organizacyjna Urzędu Gminy Sadowie kształtuje się następująco:

WÓJT GMINY SADOWIE
27-580 Sadowie

SCHEMAT ORGANIZACYJNY URZĘDU GMINY SADOWIE

Załącznik Nr 1
do Regulaminu Organizacyjnego
Urzędu Gminy Sadowie



WÓJT
Marzena Urban-Żelazowska
mgr Marzena Urban-Żelazowska

Gminne jednostki organizacyjne stanowią:

1. Biblioteka – Ośrodek Kultury Gminy Sadowie.
2. Gminny Ośrodek Pomocy Społecznej w Sadowiu.
3. Publiczna Szkoła Podstawowa im. Batalionów Chłopskich w Sadowiu.

1.3. Partnerstwo międzygminne

Sadowie jest gminą partnerską z Gminą Tisina (Słowenia) – Rada Gminy w dniu 9 października 2017 r. podjęła uchwałę w sprawie nawiązania współpracy partnerskiej pomiędzy Gminą Sadowie, a Gminą Tisina w Słowenii. Tisina to mała gmina o powierzchni 38,8 km² i liczbie ludności 4159. Wójtem gminy jest Franc Horvat. Głównym celem nawiązanej współpracy pomiędzy samorządami jest wzbogacanie form regionalnej działalności oraz wzajemne kontakty realizowane przez samorzady w Unii Europejskiej. 19 lipca 2019 roku w corocznie organizowanym „Święcie Chleba” brała udział delegacja Gminy Tisina na czele z Panią Sekretarz Mateją Krizmanič Telkeš. Słoweńska delegacja przygotowała również stoisko z prezentacją miodów. W ramach wizyty uczestnicy zwiedzili naszą gminę i złożyli wizytę w Urzędzie.

W dniach 6 – 9 września na zaproszenie władz gminy Tisina odbyła się rewizyta delegacji Gminy Sadowie. W ramach programu znalazło się zwiedzanie gminy partnerskiej z rozmowami na temat realizowanych w Tisinie inwestycji, sposobu ich finansowania, jak również przybliżona została konstrukcja budżetu i ogólny schemat funkcjonowania. Głównym celem wizyty było uczestnictwo w „XIX Święcie Gminy Tisina”, na którym zaprezentowano założenia partnerstwa.

1.4. Ludność i dynamika zmian

Gminę Sadowie, według danych Urzędu Gminy, zamieszkuje na 31.12.2019r. 3949 osób, z czego 15% mieszka w Jacentowie, 12% w Sadowiu. Szczegółowy podział liczby mieszkańców na sołectwa przedstawia poniższa tabela:

Tabela 2. Ludność Gminy Sadowie w podziale na miejscowości..

L.p.	Miejscowość	Liczba mieszkańców na 31.12	
		2018r.	2019
1.	Biskupice	85	84
2.	Bogusławice	244	242
3.	Bukowiany	77	78
4.	Czerwona Góra	94	97
5.	Grocholice	121	111
6.	Jacentów	606	598
7.	Łężyce	135	133
8.	Małoszyce	72	72
9.	Michałów	61	56
10.	Niemienice	283	278
11.	Obręczna	270	267
12.	Okręglica	48	48
13.	Porudzie	131	131

14.	Ruszkowiec	186	182
15.	Ruszków	198	193
16.	Rżuchów	291	291
17.	Sadowie	465	457
18.	Szczucice	87	93
19.	Truskolasy	103	99
20.	Wszechświęte	108	106
21.	Zochcin	198	200
22.	Zwola	136	133
	Razem	3999	3949

Wskaźnik obciążenia demograficznego

Analiza wskaźnika obciążenia demograficznego, tj. liczby ludności w wieku poprodukcyjnym (powyżej 59/64 roku życia) na 100 osób w wieku produkcyjnym, potwierdza tendencję stałego wzrostu ludności w wieku emerytalnym. Poniżej przedstawiono tabelę obrazującą zmiany wskaźnika obciążenia demograficznego w latach 2012-2015.

Tabela 3. Zmiany wskaźnika obciążenia demograficznego w latach 2010-2015

	2010	2011	2012	2013	2014	2015
ludność w wieku nieprodukcyjnym na 100 osób w wieku produkcyjnym	63,0	61,8	60,4	60,0	60,6	63,1
ludność w wieku poprodukcyjnym na 100 osób w wieku przedprodukcyjnym	112,3	118,4	122,6	124,5	127,2	132,7
ludność w wieku poprodukcyjnym na 100 osób w wieku produkcyjnym	33,3	33,5	33,3	33,3	33,9	36,0

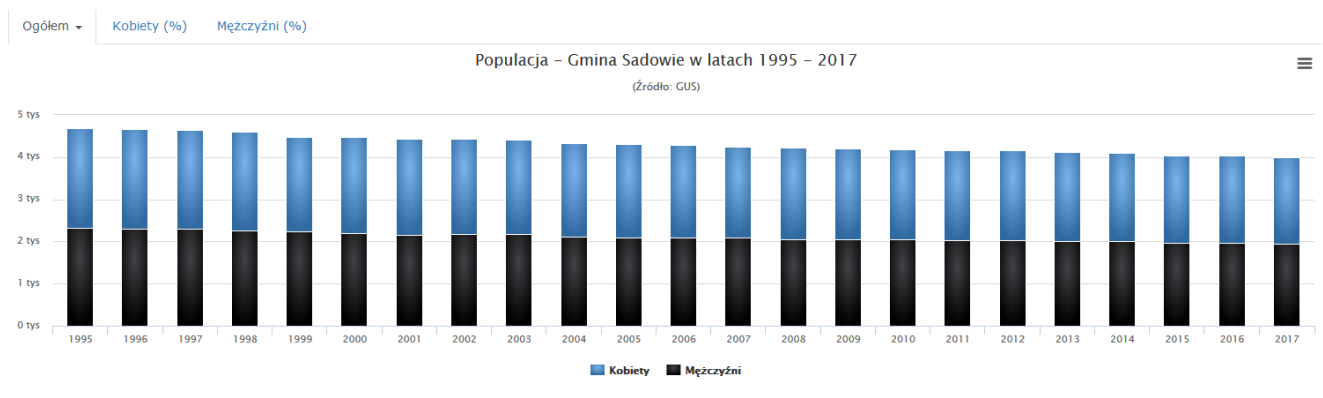
Źródło: Opracowanie własne na podstawie danych Głównego Urzędu Statystycznego w Kielcach

Na koniec 2015 r. wskaźnik obciążenia demograficznego osiągnął wartość 36 i był wyższy w porównaniu ze wskaźnikiem dla województwa, który wynosił 32,60; Świadczy to o tym, że społeczeństwo Gminy Sadowie starzeje się nieco szybciej. Pod względem zaludnienia gmina należy do mało zaludnionych regionów województwa ze wskaźnikiem 48osób/ km².

Dynamika demograficzna w gminie

Jak pokazują dane GUS w latach 1995-2019 ubyło 736 osób. W 1995r. Gmina Sadowie liczyła 4685 osób, co w perspektywie 24 lat daje spadek liczby mieszkańców średniorocznie o 31 osób.

Rysunek 4. Dynamika demograficzna w gminie



Źródło: http://www.polskawliczbach.pl/gmina_Sadowie#dane-demograficzne

Na przestrzeni 11 lat (od 2017r, gdzie w gminie mieszkało 4273 osób) ubyło 274 mieszkańców (tj. 6,8%). Średniorocznie ubywa ok. 25 osób, w roku 2018 ubyło 41 osób, natomiast w roku 2019 liczba ta wzrosła do 50.

Wpływ na liczbę ludności w gminie ma przyrost naturalny. Średnia urodzeń na przestrzeni ostatnich 8 lat kształtują się na poziomie 32 noworodków.

Tabela 4. Urodzenia w podziale na sołectwa

Liczba urodzonych dzieci na terenie Gminy Sadowie w podziale na Sołectwa								
Sołectwo	2019	2018	2017	2016	2015	2014	2013	2012
Biskupice	2	0	1	1	2	0	0	1
Bogusławice	0	3	1	3	1	2	5	2
Bukowiany	1	0	1	0	1	2	1	0
Czerwona Góra	1	1	0	0	1	0	1	0
Grocholice	0	0	0	0	0	0	1	1
Jacentów	5	3	3	4	2	2	5	6
Łężyce	1	4	1	1	0	2	0	1
Małoszyce	1	0	1	0	1	0	1	0
Michałów	0	0	0	0	0	1	1	0
Niemienice	1	7	2	0	5	0	4	2
Obręczna	4	3	2	4	0	3	1	4
Okręglica	0	0	0	1	0	1	0	0
Porudzie	0	2	1	0	2	0	3	0
Ruszkowiec	1	0	4	3	0	0	1	0
Ruszków	0	2	2	3	4	2	2	1
Rżuchów	0	3	2	3	1	6	2	6
Sadowie	5	3	3	2	8	7	3	4
Szczucice	0	0	0	2	1	0	2	1

Truskolasy	1	0	1	0	1	1	0	2
Wszechświęte	1	1	2	0	1	1	0	6
Zochcin	2	1	5	0	1	2	0	2
Zwola	0	0	0	2	2	1	1	1
Razem	26	33	32	29	34	33	34	40

Najwięcej urodzonych dzieci w prezentowanych latach jest mieszkańcami Sadowia 45, Jacentowa 40, Rżuchowa 29. Jedynie po dwoje dzieci urodziło się z miejscowości Michałów i Okręglica. W gminie Sadowie odczuwalny jest corocznie zwiększający się niż demograficzny, w roku 2019 urodziło się 26 dzieci, natomiast zmarło 51 mieszkańców.

1.5. Podmioty gospodarcze

Zgodnie z Centralną Ewidencją i Informacją o Działalności Gospodarczej (CEiDG), według stanu na dzień 31 lipca 2020r. ilość zarejestrowanych podmiotów gospodarczych, które mają główne miejsce prowadzenia działalności w gminie Sadowie obejmowała 140 pozycji, z czego najwięcej w Jacentowie 21% wszystkich podmiotów (29 firmy) oraz w Sadowiu (25 firm tj. ponad 18% ogółu). Odnotowano duży wzrost nowopowstałych podmiotów w miejscowości Rżuchów, w roku 2019 – 10, natomiast 2020 – 16.

Podmioty gospodarcze funkcjonujące na terenie gminy to przede wszystkim mikro, małe i średnie przedsiębiorstwa rodzinne.

Do wiodących branż w gminie zaliczyć należy: usługi ogólnobudowlane, przetwórstwo przemysłowe, przetwórstwo owoców i warzyw, handel i naprawy pojazdów samochodowych.

Tabela 5. Liczba zarejestrowanych firm z terenu Gminy Sadowie w Centralnej ewidencji i informacji o działalności gospodarczej (CEiDG)

Sołectwo	10.05.2019	31.07.2020	% do ogółu
Biskupice	9	10	7,14%
Bogusławice	4	3	2,14%
Bukowiany	0	0	0,00%
Czerwona Góra	1	0	0,00%
Grocholice	3	3	2,14%
Jacentów	32	29	20,71%
Łężyce	3	5	3,57%
Małoszyce	3	4	2,86%
Michałów	2	2	1,43%
Niemienice	3	3	2,14%
Obręczna	11	10	7,14%
Okręglica	2	2	1,43%
Porudzie	3	2	1,43%

Ruszkowiec	6	6	4,29%
Ruszków	7	7	5,00%
Rżuchów	10	16	11,43%
Sadowie	26	25	17,86%
Szczucice	1	2	1,43%
Truskolasy	3	3	2,14%
Wszechświęte	3	2	1,43%
Zochcin	6	5	3,57%
Zwola	1	1	0,71%
Razem	139	140	100,00%

Źródło: opracowanie własne na podstawie CEiDG

1.6. Organizacje pozarządowe działające na terenie gminy

W roku 2019 na terenie Gminy Sadowie funkcjonowało 19 organizacji społecznych (pozarządowych i zorganizowanych grup nieformalnych).

1. STOWARZYSZENIE NA RZECZ ROZWOJU GMINY SADOWIE "RoSa"
2. STOWARZYSZENIE „NASZ RŻUCHÓW I KROPKA”
3. KS MAROL JACENTÓW
4. STOWARZYSZENIE „GŁOWA DO GÓRY”
5. STOWARZYSZENIE „TRAMPOLINA”
6. STOWARZYSZENIE „ROZWIJAMY RUSZKOWIEC”
7. FUNDACJA „CHLEB ŻYCIA”
8. OCHOTNICZA STRAŻ POŻARNA SADOWIE
9. OCHOTNICZA STRAŻ POŻARNA WSZECHŚWIĘTE
10. OCHOTNICZA STRAŻ POŻARNA BISKUPICE
11. OCHOTNICZA STRAŻ POŻARNA ŁĘŻYCE
12. OCHOTNICZA STRAŻ POŻARNA RUSZKOWIEC
13. KOŁO GOSPODYŃ WIEJSKICH W SADOWIU
14. KOŁO GOSPODYŃ WIEJSKICH W JACENTOWIE
15. KOŁO GOSPODYŃ WIEJSKICH W ŁĘŻYCACH
16. KOŁO GOSPODYŃ WIEJSKICH W SZCZUCICACH
17. KOŁO GOSPODYŃ WIEJSKICH WE WSZECHŚWIĘTYCH I GROCHOLICACH
18. KOŁO GOSPODYŃ WIEJSKICH WE ZWOLI
19. KOŁO GOSPODYŃ WIEJSKICH W BOGUSŁAWICACH

Inicjatywy podejmowane przez mieszkańców zorganizowanych w stowarzyszeniach świadczą o dużym potencjale kapitału ludzkiego. Mieszkańcy Gminy Sadowie angażują się w wiele inicjatyw społecznych, czego wyrazem jest działalność ochotniczych straży pożarnych. Po wielu latach zapomnienia reaktywują się również koła gospodyń wiejskich. W roku 2019 wpisane do Krajowego Rejestru Kół Gospodyń Wiejskich zostało 6 Kół, które otrzymują dofinansowanie na swoją działalność, jedno koło działa jako grupa nieformalna.

Rada Gminy Sadowie w dniu 29.11.2018r. uchwałą Nr II/5/2018 przyjęła „Program współpracy Gminy Sadowie z organizacjami pozarządowymi oraz podmiotami prowadzącymi działalność pożytku publicznego na rok 2019.

Celem nadrzędnym współpracy Gminy Sadowie z organizacjami pozarządowymi i podmiotami prowadzącymi działalność w sferze pożytku publicznego jest stworzenie szeroko pojętego partnerstwa władz samorządowych z trzecim sektorem, dzięki któremu możliwe będzie prawidłowe diagnozowanie środowiska, a poprzez to sprawniejsze i efektywniejsze zaspokajanie potrzeb mieszkańców. Współpraca ma również służyć wzmocnieniu potencjału mieszkańców oraz wyzwolić w nich energię, aktywność oraz realnie oceniać możliwości gminy do podejmowania inicjatyw z zakresu działalności pożytku publicznego oraz wspierać rozwój inicjatyw obywatelskich podejmowanych przez mieszkańców gminy. Program ten określa zasady, formy oraz zakres współpracy organów samorządowych z organizacjami.

W roku 2019 gmina przekazała dotacje celową dla Klubu Sportowego MAROL Jacentów na realizację zadań w zakresie upowszechniania sportu w wysokości: 39.373,62złoty oraz dotację inwestycyjną na zadanie pod nazwą „Modernizacja Boiska Sportowego w Jacentowie” w kwocie 119.500,00 złotych.

1.7. Oświata na terenie gminy Sadowie

Rok 2019 to drugi rok realizacji wdrożonej w Polsce reformy oświaty, która także objęła szkolnictwo w gminie Sadowie. Zakończyło się funkcjonowanie gimnazjum, zgodnie z wymaganiami reformy oraz Uchwałą Rady Gminy Sadowie Nr XXXIV/162/2017 z dnia 30 marca 2017 r.

Osobną placówką była Szkoła Podstawowa w Biskupicach, której istnienie zakończyło się z dniem 31 sierpnia 2019 r. zgodnie z w/w Uchwałą oraz pozytywną opinią Świętokrzyskiego Kuratora Oświaty.

Do Szkoły Podstawowej w Sadowiu oraz Gimnazjum w Sadowiu uczęszczało 329 uczniów do 17 oddziałów klasowych (2 oddziały przedszkolne – 45, 13 oddziałów Szkoła Podstawowa – 252 uczniów, 2 oddziały Gimnazjum – 32 uczniów). Zadania dydaktyczno – wychowawcze realizowało 31 nauczycieli: 2 stażystów, 1 kontraktowy, 5 mianowanych, 23 dyplomowanych.

Troje nauczycieli pracowało na niepełnym etacie (ksiądz katecheta, 2 nauczycielki języka angielskiego w ramach zastępstwa).

Do Szkoły Podstawowej w Biskupicach uczniowie nie uczęszczali.

Zgodnie z przyjętym planem pracy w szkole odbywały się konkursy, akcje, zawody sportowe, zajęcia pozalekcyjne, indywidualne i rewalidacyjne.

1. Wyniki egzaminów zewnętrznych gimnazjum.

Egzamin gimnazjalny odbywał się w dniach 10, 11, 12 kwietnia 2019 r. po raz ostatni.

- Egzamin gimnazjalny jest

- powszechny i wszyscy uczniowie klas trzecich gimnazjum muszą do niego przystąpić
- obowiązkowy, bo przystąpienie do niego jest warunkiem ukończenia szkoły
- części humanistyczna i matematyczno-przyrodnicza trwają po 150 minut; część egzaminu z języka obcego nowożytnego trwa 60 minut na każdym z poziomów: podstawowym i rozszerzonym.

Łączny wynik punktowy z egzaminu 95.65 pkt uplasował nasze gimnazjum (i gminę Sadowie) na 3. miejscu w powiecie oraz 14. w województwie.

21 na 32 uczniów klas trzecich osiągnęło wyniki powyżej 75 %. Dwoje uczniów osiągnęło wynik 100% z j. angielskiego.

2. Wyniki egzaminu zewnętrznego ósmoklasisty

Egzamin ósmoklasisty odbywał się w dniach 15, 16, 17 kwietnia 2019 r. po raz pierwszy.

Egzamin ósmoklasisty obejmował wiadomości i umiejętności określone w podstawie programowej w odniesieniu do wybranych przedmiotów nauczanych w klasach I–VIII:

- język polski (120 minut)
- matematykę (100 minut)
- język obcy nowożytny (90 minut).

Egzamin ósmoklasisty z każdego przedmiotu był przeprowadzany innego dnia. Oto nasz ranking opracowany na podstawie średnich wyników z poszczególnych przedmiotów. W rankingu najpierw podano średni, procentowy wynik ze wszystkich trzech przedmiotów zdawanych przez uczniów. W nawiasie podano średni wynik w rozbiciu na trzy przedmioty – najpierw język obcy nowożytny, który zdawała największa liczba osób, potem matematyka i język polski.

1. Gmina Baćkowice 55 procent (50, 53, 62)
2. Gmina Opatów 53, 66 procent (55, 45, 61)
3. Gmina Sadowie 51 procent (57, 37, 59)
4. Gmina Ożarów 47, 66 procent (52, 36, 55)
5. Gmina Iwaniska 44, 33 procent (38, 34, 61)
6. Gmina Wojciechowice 42 procent (43, 33, 50)
7. Gmina Lipnik 41 procent (39, 25, 59)
8. Gmina Tarłów 39 procent (38, 29, 50)

3. Praca z uczniem zdolnym i słabym.

Zadaniem szkoły jest rozwijać pasje, zainteresowania, ćwiczyć różnorakie umiejętności uczniów. Dlatego angażowano młodzież do działania na wielu płaszczyznach, bowiem sukcesy dają satysfakcję, wzrasta poczucie własnej wartości i pewności siebie. Były to zajęcia dodatkowe, pozalekcyjne, koła zainteresowań, akcje. Łącznie w szkole odbyło się ponad 50 takich aktywności, nie licząc wycieczek krajoznawczych oraz integracyjnych spotkań klasowych.

Systematycznie odbywały się różnorodne konkursy o szerokim zasięgu.

W konkursach przedmiotowych realizowanych przez Świętokrzyskie Kuratorium Oświaty:

- w XVI Wojewódzkim Konkursie Języka Polskiego 2 uczennice gimnazjum uczestniczyły w II etapie konkursu,
- w XVI Wojewódzkim Konkursie Historycznym 1 uczeń gimnazjum uczestniczył w II etapie konkursu,
- w XVI Wojewódzkim Konkursie Geograficznym 1 uczennica gimnazjum uczestniczyła w II etapie konkursu,
- wyróżnienie w Wojewódzkim Konkursie Plastycznym „Impresja plastyczna – Stanisław Moniuszko”,
- I miejsce dla Szkoły i jej drużyny z klasy piątej w finale wojewódzkim XIII edycji Wojewódzkiego Konkursu "Bezpieczeństwo na piątkę",
- II miejsce dla Szkoły w finale wojewódzkiego Turnieju Bezpieczeństwa w Ruchu Drogowym w kategorii 10 – 12 lat oraz II miejsce w finale wojewódzkiego Turnieju Bezpieczeństwa w Ruchu Drogowym w kategorii powyżej 12 lat.
- II miejsce w Powiatowym konkursie wiedzy o anatomii i fizjologii człowieka i profilaktyki chorób,
- II miejsce w Powiatowym Festiwalu Piosenki „Zdrowe Nutki” (klasa 2 i 3),
- III miejsce w Powiatowym konkursie ekologicznym „Bądź eko”,
- III miejsce (indywidualnie) w konkursie plastycznym organizowanym przez Nadleśnictwo Łągów oraz Oddział KRUS w Opatowie,

- IV miejsce w ogólnopolskim konkursie „Cukierek za życzliwość i Ty możesz zostać wolontariuszem”,
- Uczniowie uczestniczyli w konkursach organizowanych przez szkoły średnie: z języka angielskiego (6), niemieckiego (2), historycznym (6), matematycznym (6), komputerowym (12). Były także: plastyczne (256), wokalne (25), zawody sportowe (15), ekologiczne (20), wiedzy o ruchu drogowym (12), wiedzy przeciwpożarowej (10),
- Szkoła otrzymała nagrodę w finale konkursu EZGDK „Zbieramy, segregujemy, przetwarzamy odpady”,
- wyróżnienie w ogólnopolskim konkursie plastycznym „Gang Słodziaków”,
- wyróżnienie w wojewódzkim finale Dyktanda Niepodległościowego dla 2 uczennic z klasy 6b,
- Szkolna społeczność brała udział w zawodach i zabawach sportowych w ramach XI Europejskiego Tygodnia Sportu, przyczyniając się do sukcesu Gminy Sadowie,
- Uczniowie klas 1 – 3 wygrali Turniej Sportowy organizowany przez zaprzyjaźnioną Szkołę z Pasją w Ostrowcu Św.,
- nominacja i wyróżnienie w Wojewódzkim Przeglądzie Spektakli Bożonarodzeniowych w Kielcach,
- Szkoła wygrała 16 laptopów w ramach przystąpienia do konkursu Ogólnopolskiej Sieci Edukacyjnej „OSE Wyzwania”,
- 2 Laury Mistrza Kreatywnej i Aktywnej Edukacji na Wojewódzkim Festiwalu Otwartych i Kreatywnych Szkół w Kielcach dla dyrekcji i nauczycieli Szkoły Podstawowej z Sadowia za 2 projekty: „Piknik Edukacyjny” oraz „Z Mikołajem na drodze”.

4. Realizacja projektów edukacyjnych, akcji.

Zrealizowano 4 projekty edukacyjne:

- 1) „Kompetencje Kluczowe w Szkole w Sadowiu”. Projekt współfinansowany przez Unię Europejską ze środków Europejskiego Funduszu Społecznego w ramach Regionalnego Programu Operacyjnego Województwa Świętokrzyskiego 2014-2020. Dzięki temu szkoła wzbogaciła się w 10 nowych komputerów oraz pomoce dydaktyczne do pracowni przyrodniczej i matematycznej w kwocie 20 000 zł. Oprócz zajęć wszyscy uczniowie uczestniczyli w wycieczce do Centrum Nauki Kopernik w Warszawie.
- 2) „Niepodległość – Wolność – Samorządność”. Projekt wpisujący się w obchody 100-lecia odzyskania przez Polskę niepodległości i był realizowany w oparciu o założenia wychowania patriotycznego oraz obywatelskiego we współpracy z Urzędem Marszałkowskim. Szkoła otrzymała certyfikat programu „Projekt Akademii Obywatelskiej 1918”.
- 3) „Umiem pływać” – program obejmujący naukę pływania uczniów klas trzecich szkoły podstawowej.
- 4) realizacja projektu Szachy w Szkole.
- 5) Otrzymano dotację na projekt „Aktywna tablica” o wartości 14.000 zł.
- 6) Zajęcia Szkolnego Klubu Sportowego w ramach współpracy z Wojewódzkim Szkolnym Związkiem Sportowym w Kielcach.
- 7) Nauka gry w badmintonu w ramach współpracy z Fundacją Narodowy Badminton,
- 8) Uczniowie Szkoły Podstawowej brali udział w programie profilaktycznym pt. „Fonoholizm” oraz Dzień Bezpiecznego Internetu. Cała szkoła realizowała program prozdrowotny „Trzymaj Formę”, „Zdrowe śniadanie”. Wolontariusze ze Szkolnego Klubu Wolontariatu sprawdzali z policją bezpieczeństwo kierowców na krajowej „9”, oddział przedszkolny odwiedził Powiatową Straż Pożarną.

Nauczyciele kształtowali postawy i umiejętności uczniów poprzez koordynowanie i zachęcanie ich do udziału w:

- 1) akcjach charytatywnych – Szlachetna Paczka, Zbiórka Żywności, Wielka Orkiestra Świątecznej Pomocy, Ratujemy Uczymy Ratować, Wolontariat, Zbiórka pieniędzy dla chorych dzieci, Góra Grosza, Cukierek za życzliwość,
- 2) wycieczkach i zielonych szkołach językowych np. Euroweek,
- 3) akcjach historycznych np. BohaterON,
- 4) „Idą święta, nie o sms-ie, lecz o kartce pamiętaj”,
- 5) Narodowym Czytaniu klasyki literatury polskiej,
- 6) działaniach ekologicznych, np. Sprzątanie Świata, Dzień Ziemi,
- 7) spotkaniach z ciekawymi ludźmi, np. z kieleckim podróżnikiem Jackiem Słowakiem głównym organizatorem wyprawy „Szczyryki wzdłuż Afryki”. Odbyła się także ciekawa lekcja o Sejmie RP oraz prelekcja o naszym rodzimym bohaterze pt. „Drogi do Niepodległości – Syn naszej Ziemi – Pułkownik Władysław „Belina” Prażmowski”, poprowadzona przez pana Grzegorza Świetlika.
- 8) lekcjach otwartych w szkołach średnich.
- 9) tworzeniu własnych audycji i prezentowanie ich poprzez szkolny radiowęzeł.
- 10) w akcji Echa Dnia na najsympatyczniejszą klasę pierwszą w powiecie, klasa 1a zajęła II miejsce, klasa 1b III miejsce w powiecie opatowskim.
- 11) w plebiscycie Echa Dnia na Nauczyciela Roku, 2 nauczycielki zajęły trzecie miejsce, a 1 nauczycielka – wyróżnienie. Nominacje zgłosiła Rada Rodziców.
- 12) Szkoła była gospodarzem Narady Dyrektorów ze Świętokrzyskim Kuratorem Oświaty panem Kazimierzem Mądzikiem oraz pracownikami kuratorium. Narada odbyła się 23 sierpnia br. dla dyrekcji wszystkich typów szkół z trzech powiatów.
- 13) Szkoła gościła delegacje samorządowców ze Słowenii oraz z Ukrainy.
- 14) Szkoła Podstawowa odchodziła 155 – lecie swojej działalności. Główne uroczystości z tej okazji odbyły się w listopadzie 2019 r.

5. Współpraca z instytucjami

Bardzo dobrze układała się współpraca z wieloma instytucjami, m.in. z Organem Prowadzącym, Biblioteką – Ośrodkiem Kultury w Sadowiu, Poradnią Psychologiczno – Pedagogiczną, Policją, Strażą Pożarną, Klubem Sportowym MAROL, Opatowskim Ośrodkiem Kultury, Powiatową Stacją Sanitarно-Epidemiologiczną, Radą Rodziców, Samorządem Szkolnym. Wśród uczniów szkoły są również przedstawiciele Młodzieżowej Rady Gminy.

Na szczególne podziękowanie zasługuje Rada Rodziców, która poprzez swoje działania przyczyniła się do wzbogacenia bazy szkolnej. Są to m.in.: altana „Zielona klasa”, leżaczki, stoliki, ławki, gra „piłkarzyki”. Przeprowadzono wspólnie wiele akcji.

6. Prace remontowe w szkole.

Na przełomie 2018 – 2019 roku trwały prace remontowe w szkole w związku z realizacją termomodernizacji budynku Szkoły Podstawowej, dofinansowanej w ramach RPO WŚ na lata 2014 – 2020. Był to remont kotłowni, instalacji grzewczej, oświetlenia wymiana okien, ocieplenie budynku, montaż fotowoltaiki. Łączna wartość podpisanych umów wyniosła 1 819 638,92 zł.

Dzięki ogromnemu zaangażowaniu i zrozumieniu rodziców naszych uczniów udało się wymalować 5 sal lekcyjnych.

Natomiast 2 sale lekcyjne oraz 2 kondygnacje korytarza szkolnego (część stara budynku) odmalowane zostały z funduszy szkoły. Zostało także wymienionych 15 parapetów przy oknach. Drobne prace naprawcze przy szkole wykonywali pracownicy naszej szkoły.

Została położona nowa nawierzchnia na korytarzu górnym (tzw. Tarket). Koszt 26.000 zł.

Tabela 6. Łączna liczba dzieci szkolnych i przedszkolnych na przestrzeni ostatnich 7 lat szkolnych

Rok szkolny	Liczba dzieci szkolnych i przedszkolnych
2013/2014	390
2014/2015	397
2015/2016	358
2016/2017	328
2017/2018	344
2018/2019	331
2019/2020	303
Ubyło	87

Liczba przedszkolaków i uczniów w roku szkolnym 2019/2020		
	Sadowie	Razem
Przedszkole/oddział przedszkolny	39/0+24 przedszkole	63
Szkoła Podstawowa	264	264
Gimnazjum	0	0
Razem	351	351

OGÓŁEM	351
--------	-----

Liczba przedszkolaków i uczniów w roku szkolnym 2018/2019		
	Sadowie	Razem
Przedszkole/oddział przedszkolny	45	45
Szkoła Podstawowa	252	252
Gimnazjum	34	34
Razem	331	331

OGÓŁEM	331
--------	-----

Liczba przedszkolaków i uczniów w roku szkolnym 2017/2018		
---	--	--

	Sadowie	Razem
Przedszkole/oddział przedszkolny	46	46
Szkoła Podstawowa	232	232
Gimnazjum	66	66
Razem	344	344

OGÓŁEM	344
--------	-----

Liczba przedszkolaków i uczniów w roku szkolnym 2016/2017			
	Sadowie	Biskupice	Razem
Przedszkole/oddział przedszkolny	38	3	41
Szkoła Podstawowa	179	19	198
Gimnazjum	89	0	89
Razem	306	22	328

OGÓŁEM	328
--------	-----

Liczba przedszkolaków i uczniów w roku szkolnym 2015/2016			
	Sadowie	Biskupice	Razem
Przedszkole/oddział przedszkolny	36	3	39
Szkoła Podstawowa	200	23	223
Gimnazjum	96	0	96
Razem	332	26	358

OGÓŁEM	358
--------	-----

Liczba przedszkolaków i uczniów w roku szkolnym 2014/2015			
	Sadowie	Biskupice	Razem
Przedszkole/oddział przedszkolny	58	5	63
Szkoła Podstawowa	206	32	238
Gimnazjum	96	0	96
Razem	360	37	397

OGÓŁEM	397
--------	-----

Liczba przedszkolaków i uczniów w roku szkolnym 2013/2014			
	Sadowie	Biskupice	Razem
Przedszkole/oddział przedszkolny	75	4	79
Szkoła Podstawowa	181	33	214
Gimnazjum	97	0	97
Razem	353	37	390

OGÓŁEM	390
--------	-----

Punkt przedszkolny „Przedszkolandia” w Sadowiu.

Stowarzyszenia Na Rzecz Rozwoju Gminy Sadowie „RoSa” od 2011 roku prowadzi jedyny na terenie gminy Punkt Przedszkolny „Przedszkolandia”. Przedszkole realizuje i organizuje proces wspomagania rozwoju i edukacji dzieci z uwzględnieniem indywidualnych możliwości i potrzeb wychowanków. W punkcie realizowany jest praca wychowawczo-dydaktyczna i opiekuńcza na podstawie programu wychowania przedszkolnego wybranego z zestawów programów zatwierdzonych przez MEN. W 2019 roku w poszczególnych miesiącach do punktu uczęszczało średnio 21 podopiecznych w grupie wiekowej 3-4 lata. Opieką nad najmłodszymi zajmowało się 2 nauczycieli wychowania przedszkolnego, a od października do końca roku 3. Wszyscy nauczyciele byli zatrudnieni na podstawie umowy o pracę. Działalność punktu przedszkolnego jest finansowana przez rodziców oraz z dotacji Gminy Sadowie.

Tabela 7. Liczba dzieci uczęszczających do Niepublicznego Punktu Przedszkolnego „PRZEDSZKOLANDIA” za 2019 rok

Lp.	Miesiąc	Liczba dzieci
1.	Styczeń	20
2.	Luty	19
3.	Marzec	19
4.	Kwiecień	19
5.	Maj	19
6.	Czerwiec	19
7.	Lipiec	19
8.	Sierpień	19

9.	Wrzesień	24
10.	Październik	25
11.	Listopad	26
12.	Grudzień	26

Tabela 8. Liczba nauczycieli w Niepublicznym Punkcie Przedszkolnym „PRZEDSZKOLANDIA” za 2019 rok

Lp.	Miesiąc	Liczba nauczycieli
1.	Styczeń	2
2.	Luty	2
3.	Marzec	2
4.	Kwiecień	2
5.	Maj	2
6.	Czerwiec	2
7.	Lipiec	2
8.	Sierpień	2
9.	Wrzesień	3 (od 30.09.2019 r. do 19.01.2020 r. jedna osoba na urlopie rodzicielskim)
10.	Październik	4 (w tym jedna osoba na urlopie rodzicielskim i jedna w zastępstwie, czyli faktycznie 3)
11.	Listopad	4 (w tym jedna osoba na urlopie rodzicielskim i jedna w zastępstwie, czyli faktycznie 3)
12.	Grudzień	4 (w tym jedna osoba na urlopie rodzicielskim i jedna w zastępstwie, czyli faktycznie 3)

1.8. Pomoc społeczna

Ośrodek Pomocy Społecznej w Sadowiu został utworzony i działa na podstawie Uchwały Nr XI/30/90 Gminnej Rady Narodowej w Sadowiu z dnia 26 lutego 1990 roku w sprawie powołania jednostki budżetowej - Ośrodka Pomocy Społecznej. Szczegółowa regulacja prawna określająca zasady organizacji i funkcjonowania Ośrodka Pomocy Społecznej w Sadowiu zawarta jest w Statucie oraz Regulaminie Organizacyjnym. Ośrodek jest gminną jednostką organizacyjną nieposiadającą osobowości prawnej powołaną do realizacji zadań z zakresu pomocy społecznej, podporządkowaną bezpośrednio Wójtowi Gminy Sadowie.

Ośrodek Pomocy Społecznej realizuje zadania zlecone i zadania własne gminy zgodnie z ustawą o pomocy społecznej, ustawą o świadczeniach rodzinnych, ustawą o wspieraniu rodziny i systemie pieczy zastępczej, ustawą o pomocy państwa w wychowywaniu dzieci, ustawą o przeciwdziałaniu przemocy w rodzinie, ustawą o Karcie Dużej Rodziny, ustawą pomoc osobom uprawnionym do alimentów.

Na dzień 31 grudnia 2019 roku w Ośrodku Pomocy Społecznej w Sadowiu zatrudnionych było 5 osób (w łącznym wymiarze 5,75 etatu).

Struktura zatrudnienia przedstawiała się w następujący sposób:

Kierownik – 1 etat

Główny księgowy – 0,25 etatu

Starszy pracownik socjalny – 2 etaty

Pracownik socjalny – 2 etaty

Asystent Rodziny – 0,5 etatu

W 2019 roku przez okres 4 miesięcy w Ośrodku Pomocy Społecznej jedna osoba odbywała staż finansowany z Urzędu Pracy.

Realizacja zadań w 2019 roku:

Pomoc społeczna

Prawo do świadczeń pieniężnych z pomocy społecznej przysługuje:

- a) Osobie samotnie gospodarującej, której dochód nie przekracza kwoty 701 zł,
- b) Osobie w rodzinie, której dochód na osobę nie przekracza kwoty 528 zł, przy jednoczesnym wystąpieniu co najmniej jednego z powodów wymienionych w 14 punktach art. 7 ustawy o pomocy społecznej.

Rodzaje świadczeń:

- zasiłek stały - 19 osób pobierało zasiłki stałe na łączną kwotę 106 170 zł w tym 15 zasiłków zostało wypłaconych dla osób samotnych, 4 zasiłki dla osób w rodzinach. Środki na w/w zasiłki pochodzą z dotacji celowej z budżetu państwa.
- zasiłek okresowy - skorzystało 15 rodzin, które zamieszkuje 27 osób. Wypłacany jest w szczególności z powodu długotrwałej choroby, niepełnosprawności, bezrobocia. W 2019 roku kwota z dotacji wynosiła 28 857,00 zł, a środki własne 56,50 zł.
- zasiłek jednorazowy- celowy -w 2019 roku zasiłki celowe otrzymało 22 rodziny, w których zamieszkuje 54 osoby,
- specjalny zasiłek celowy- otrzymało 15 rodzin. Zasiłki celowe wypłacane są na zakup opału, odzieży obuwia, żywności, częściowego pokrycia kosztów leczenia.

W 2019 roku kwota wypłaconych zasiłków celowych i specjalnych celowych wyniosła 16 080,01 zł.

OPS opłaca również składki na ubezpieczenie zdrowotne, za osoby pobierające zasiłki stałe w wysokości 8 147,00 zł oraz za osoby pobierające świadczenia pielęgnacyjne 14 945,04 zł., a także składki

na ubezpieczenie społeczne w wysokości 44 891,20 zł. Wydatki na składki są realizowane z budżetu państwa.

Dożywianie

Ośrodek realizuje również wieloletni rządowy program „Posiłek w szkole i w domu”. Z programu opłacone są obiady w stołówkach szkolnych w Sadowiu i Opatowie.

W Sadowiu z obiadów skorzystało 34 dzieci. W Opatowie sfinansowano obiady dla 7 dzieci zamieszkujących na terenie naszej Gminy.

Z programu przyznawane są również zasiłki celowe na zakup żywności. W 2019 r. z tej formy pomocy skorzystało 27 rodzin, w których zamieszkuje 57 osób. Wypłacono zasiłki celowe na kwotę 19 252,00 zł w tym ze środków własnych 8685,00 zł.

Całkowity koszt realizacji programu w 2019 r. wyniósł ogółem 34 942,00 zł, w tym wkład własny 40% - 13 977 zł dotacja 60%. -20 965 zł.

W ramach Programu Operacyjnego Pomoc Żywnościowa na lata 2014-2020 Współfinansowanego z Europejskiego Funduszu Pomocy Najbardziej Potrzebującym Ośrodek Pomocy Społecznej w Sadowiu w ramach współpracy ze:

- ✓ Stowarzyszeniem RoSa w Sadowiu wydał 127 wniosków dla 251 osób,
- ✓ PKPS (Polski Komitet Pomocy Społecznej)w Ostrowcu Św. - 18 wniosków dla 57 osób,
- ✓ Stowarzyszenia Nasze Kobylany -2 wnioski dla 6 osób.

łącznie wydano 147 wnioski dla 314 osób.

Odpłatności za pobyt osób w DPS.

W 2019r. w DPS przebywa 7 osób, które wymagały całodobowej pomocy osób drugih. Koszt w 2019 r. wyniósł 257 292,05 zł.

Świadczenie zdrowotne finansowane z NFZ

W 2019 roku wydano 4 także decyzje potwierdzające prawo do świadczeń zdrowotnych finansowanych przez NFZ oraz 1 decyzję odmowną

Przeciwdziałanie przemocy

W ramach przeciwdziałania przemocy w rodzinie w 2019 r. odbyło się 7 posiedzeń Zespołu Interdyscyplinarnego i grup roboczych zwoływane jest na podstawie niebieskich kart założonych przez policję w ramach interwencji domowych. Przemoc dotyczyła osób dorosłych, nie było przemocy wobec dzieci.

Wspieranie rodziny i system pieczy zastępczej

W OPS od 2 września 2019 roku zatrudniono asystenta rodziny na 0,5 etatu na umowę o pracę. W ramach programu Ministerstwa Rodziny, Pracy i Polityki Społecznej „Asystent rodziny i Koordynator rodzinnej pieczy zastępczej na 2019 rok” pozyskano dofinansowanie do wynagrodzenia asystenta w wysokości 2 855,00 zł. wkład własny gminy wyniósł 3 141,42 zł. Asystent współpracował z 2 rodzinami, w których jest 8 dzieci.

Zgodnie z Ustawą o wspieraniu rodziny i systemie pieczy zastępczej OPS partycypuje w kosztach utrzymania dzieci w pieczy zastępczej. W roku 2019 w placówkach opiekuńczo-wychowawczych przebywało 2 dzieci. Gmina Sadowie poniosła koszty w kwocie 52 436,92 zł.

Świadczenia rodzinne

W 2019 r. :

- ✓ 5 osób pobierało specjalny zasiłek opiekuńczy w wysokości 620,00 zł;
- ✓ 118 osób pobierało zasiłki pielęgnacyjne w wysokości 215,84 zł;
- ✓ 11 osób pobierało świadczenie pielęgnacyjne na dzieci legitymujące się orzeczeniem o niepełnosprawności w wysokości 1830,00 zł;
- ✓ 83 rodziny pobierało świadczenie rodzinne na dzieci wraz z dodatkami;
- ✓ 18 osób otrzymało jednorazową zapomogę z tytułu urodzenia się dziecka w wysokości 1000,00 zł;
- ✓ 6 osób pobierało świadczenie rodzicielskie po 1000 zł miesięcznie, są to osoby, które urodziły dziecko i nie mają prawa do zasiłku macierzyńskiego np. osoby bezrobotne. W 2019 r. wypłacono kwotę 45 540,80 zł.

W ramach współpracy z Wydziałem Polityki Społecznej i Zdrowia Świętokrzyskiego Urzędu Wojewódzkiego kompletowano dokumenty dla 3 rodzin, w celu przyznania zasiłków rodzinnych poza granicami naszego kraju gdzie pracuje jedno z rodziców.

Kwota wykorzystana na wypłatę świadczeń rodzinnych 930 781,73 zł.

-

Pomoc osobom uprawnionym do alimentów

Ośrodek prowadzi również postępowanie wobec dłużników alimentacyjnych, gdzie 2019 r. prowadzono 26 postępowań wobec dłużników. W ramach realizacji ustawy pomoc osobom uprawnionym do alimentów 10 rodzin pobierało świadczenie z funduszu alimentacyjnego na dzieci. Wypłacono 83 230,00 zł.

Karta Dużej Rodziny

W 2019 roku wydano 49 kart dla 18 rodzin.

Pomoc państwa w wychowywaniu dzieci

Świadczenie wychowawcze pobierało 367 rodzin, w których jest 558 dzieci.

Kwota wykorzystana na wypłatę świadczenia wychowawczego wyniosła 2 725 953,49 zł.

Dobry Start

Z w/w programu skorzystało 306 rodzin w tym 442 dzieci. Wykorzystano na wypłatę świadczeń kwotę 132 600 zł.

W 2019 pracownicy socjalni przeprowadzili łącznie 202 wywiady środowiskowe. Wydano 350 decyzji administracyjnych z pomocy społecznej, świadczeń rodzinnych i funduszu alimentacyjnego oraz 698 informacji dotyczących przyznania świadczenia wychowawczego.

Zawarto 2 kontrakty socjalne. Praca socjalna jest świadczona na bieżąco przez pracowników tutejszego Ośrodka.

1.9. Kultura i sport

Kultura

Biblioteka - Ośrodek Kultury Gminy Sadowie to instytucja kultury powstała z połączenia Gminnego Ośrodka Kultury w Sadowiu i Biblioteki Gminnej Publicznej w Sadowiu. Działa na podstawie statutu z dnia 01.04.2017r.

W 2019 roku zatrudnienie przedstawiało się następująco:

- 1) bibliotekarz,
- 2) instruktor sportu,
- 3) instruktor muzyki,
- 4) instruktor plastyki,
- 5) instruktor tańca,
- 6) księgowa.

Łącznie zatrudnienie 4 i ¼ etatu na podstawie umowy o pracę oraz 2 osoby na podstawie umowy zlecenie.

W 2019 roku działały następujące sekcje zainteresowań:

- Sekcja sportowa,
- Sekcja muzyczna,
- Sekcja Plastyczna,
- Sekcja Taneczna,
- Zespół wokalny - instrumentalny "Folk Song",

Biblioteka - Ośrodek Kultury Gminy Sadowie w 2019 roku zorganizował lub współorganizował wiele konkursów, imprez kulturalnych oraz sportowych dla szerokiej społeczności Gminy Sadowie m.in.:

- ✓ Dożynki Gminne,
- ✓ Jubileusz 50-lecia pożycia małżeńskiego par z terenu Gminy Sadowie,
- ✓ konkursy recytatorskie,
- ✓ konkursy plastyczne,
- ✓ wernisaż artysty plastyka Pana Andrzeja Jędrzejewskiego,
- ✓ Mikołajki dla dzieci z Gminy Sadowie (w których udział wzięło ponad 100 dzieci) ,
- ✓ cykliczny już Gminny Konkurs Wokalny "Wiosenna Nutka",
- ✓ Koncert z okazji "Dnia Kobiet",
- ✓ zimowy oraz letni wypoczynek dla dzieci, w którym łącznie udział wzięło ponad 160 uczestników,
- ✓ turnieje tenisa stołowego oraz piłki halowej dla dzieci i dorosłych,
- ✓ „Święta Chleba", które odbyło się 21 lipca w Jacentowie.

Ogółem we wszystkich imprezach udział wzięło ponad 500 osób z Gminy Sadowie. W zajęciach prowadzonych przez B-OKGS w poszczególnych sekcjach zainteresowań udział bierze łącznie około 200 uczestników. Bibliotekę odwiedziło ogółem 6233 czytelników oraz zakupiono 285 nowych pozycji książkowych.

Sport

Klubu Sportowy „MAROL” Jacentów to wcześniej już wymieniona organizacja pozarządowa, której głównym celem statutowym jest upowszechnianie kultury fizycznej i sportu na terenie gminy Sadowie i nie tylko. Swoje działania realizuje głównie z dotacji na wsparcie projektu z zakresu rozwoju sportu pod nazwą „Uprawianie sportu poprzez grę w piłkę nożną w Gminie Sadowie” oraz wsparcia sponsorów.

Dane osób wchodzących w skład Zarządu Klubu Sportowego „Marol” Jacentów:

- Mateusz Koterbski – Prezes
- Piotr Duda – Wiceprezes
- Krystian Gromczyk – Wiceprezes
- Dariusz Klimkowski – Sekretarz
- Jerzy Fudala – Skarbnik

I. Opis projektu:

1. Nazwa projektu – „Uprawianie sportu poprzez grę w piłkę nożną w Gminie Sadowie”.
2. Miejsce wykonywania projektu - Boisko sportowe piłki nożnej w Jacentowie, boiska Zespołu Szkół w Sadowiu wraz z wyposażeniem.
3. Cel projektu - Podnoszenie sprawności fizycznej dzieci i młodzieży zrzeszonych w Klubie Sportowym „MAROL” w Jacentowie poprzez czynne uprawianie dyscypliny sportowej jaką jest piłka nożna. Kształtowanie pozytywnych cech charakteru i osobowości poprzez uczestnictwo w realizacji zadań sportowych Klubu.

II. Realizacja projektu:

1. Projekt realizowany był poprzez prowadzenie treningów drużyn piłkarskich klubu przez instruktorów - trenerów piłki nożnej, w wymiarze po 2 godziny każdy trening dwa razy w tygodniu, na boisku sportowym w Jacentowie, boiskach Zespołu Szkół w Sadowiu.
2. Uzupełnieniem zajęć treningowych była organizacja zawodów sportowych piłki nożnej w strukturach Świętokrzyskiego Związku Piłki Nożnej zgodnie z opracowanym terminarzem zawodów w klasie okręgowej trampkarzy młodszych, młodzików młodszych i starszych, orlików starszych i młodszych i żaków starszych i klasie „B” seniorów oraz organizacja meczy wyjazdowych do miejscowości przeciwników. Środki w ramach projektu przeznaczone były na:
 - badania lekarskie zawodników,
 - odpłatne zapewnienie profesjonalnej opieki medycznej,
 - szkolenie zawodników,
 - ubezpieczenie zawodników i składka członkowska w LZS,
 - transport zawodników na mecze,
 - dożywianie zawodników.
 - opłacenie kosztów sędziom Świętokrzyskiego Związku Piłki Nożnej za prowadzenie zawodów,
 - zakup wody mineralnej zawodnikom na czas meczy i treningów,
 - zakup środków czystości do prania strojów sportowych po meczach,
 - opłaty regulaminowe i składki członkowskie w ŚZPN,
 - utrzymanie, remont obiektów i urządzeń sportowych,
 - obsługa księgową,
 - przygotowanie boiska do treningów i meczów,
 - zakup sprzętu sportowego lub ulepszanie posiadanego.
3. Kolejny element to współorganizacja i udział w Turniejach o Puchar Wójta Gminy Sadowie w 2019r.

III. Rezultaty realizacji projektu:

Pierwsze półrocze:

1. Rozegranie 11 meczy Piłki Nożnej o mistrzostwo Klasy „B” seniorów.
2. Rozegranie 10 meczy Piłki Nożnej o mistrzostwo Klasy „O” młodzików starszych.
3. Uczestnictwo w 5 turniejach Piłki Nożnej o mistrzostwo klasy orlików starszych.
4. Uczestnictwo w 6 turniejach Piłki Nożnej o mistrzostwo klasy orlików młodszych.
5. Uczestnictwo w 6 turniejach Piłki Nożnej o mistrzostwo klasy żaków starszych.
6. Rozegranie 5 meczy sparingowych.

Drugie półrocze:

1. Rozegranie 10 meczy Piłki Nożnej o mistrzostwo Klasy „B” seniorów.
2. Rozegranie 8 meczy Piłki Nożnej o mistrzostwo Klasy „O” trampkarzy młodszych.
3. Uczestnictwo w 6 turniejach Piłki Nożnej o mistrzostwo klasy orlików starszych.
4. Uczestnictwo w 6 turniejach Piłki Nożnej o mistrzostwo klasy orlików młodszych.
5. Uczestnictwo w 2 meczach barażowych drużyny trampkarzy młodszych o awans do Świętokrzyskiej Ligi Trampkarzy Młodszych.
6. Rozegranie 6 meczy sparingowych.

Uczestnictwo:

W projekcie uczestniczyło ponad 80 dzieci, młodzieży i dorosłych mieszkańców gminy Sadowie.

Stowarzyszenie w 2019, jak corocznie, było również współorganizatorem XI Europejskiego Tygodnia Sportu, gdzie Gmina Sadowie zdobyła I miejsce w Województwie Świętokrzyskim w kategorii gmin do 5 tysięcy mieszkańców.

2. Sytuacja finansowa gminy

2.1. Wysokość budżetu

Budżet Gminy na dzień 31.12.2019r. wynosił:

Dochody

Plan: 17.468.616,29

Wykonanie: 17.761.787,82zł

Wydatki

Plan: 18.569.070,47zł

Wykonanie: 17.887.240,90zł

Cztery podstawowe wskaźniki:

- Udział dochodów własnych w dochodach ogółem;
- Udział wydatków majątkowych w wydatkach ogółem;
- Zadłużenie ogółem;
- Poziom wolnych środków po odliczeniu obsługi zadłużenia

Tabela 9. Dochody i wydatki – budżet Gminy Sadowie za 2019r.

	Rok 2019
Dochody ogółem w złotych	17.761.787,82
Dochody własne w złotych	4.072.272,24
% udział dochodów własnych do dochodów ogółem	22,93%

Wydatki ogółem w złotych	18.569.070,47zł
Wydatki majątkowe w złotych	1.481.374,63
% udział wydatków majątkowych w wydatkach ogółem	7,98%

Tabela 10. Przychody i rozchody – budżet Gminy Sadowie za 2019r.

Lp.	Klasyfikacja	Przychody	Kwota		
			plan	wykonanie	100%
1.	957	Nadwyżka z lat ubiegłych	0,00	0,00	0,00
2.	931	Przychody ze sprzedaży innych papierów wartościowych	0,00	0,00	0,00
3.	952	Przychody z zaciągniętych pożyczek i kredytów na rynku krajowym	710.229,42	710.229,42	100%
4	941,942	Przychody z prywatyzacji pośredniej, bezpośredniej	0,00	0,00	0,00
5.	951	Przychody ze spłat pożyczek i kredytów udzielonych ze środków publicznych	0,00	0,00	0,00
6.	955	Wolne środki jako nadwyżka środków pieniężnych na rachunku bieżącym budżetu j.s.t. wynikająca z rozliczeń kredytów i pożyczek z lat ubiegłych	633.052,76	633.952,76	100%
razem przychody			1.343.282,18	1.344.182,18	100%
1.	992	Spłaty otrzymanych krajowych pożyczek i kredytów	242.828,00	242.828,00	100%
2.	982	Wykup innych papierów wartościowych	0,00	0,00	0,00
3.	991,962	Udzielone pożyczki i kredyty	0,00	0,00	0,00
4.	994	lokaty	0,00	0,00	0,00
Razem rozchody			242.828,00	242.828,00	100%

2.2. Stan finansów gminy

Tabela 11. Wykonanie dochodów / w tym dynamika PIT, PN/ i wydatków

Źródło dochodów własnych	Plan w złotych	Wykonanie w złotych	%
Wpływy z podatków i opłat	2.011.645,00	2.024.160,55	100,62%
Wpływy z podatków stanowiących dochód budżetu państwa /udziały PIT, CIT /	1.977.094,00	2.048.111,69	103,59%
Dotacje z budżetów innych jednostek samorządu terytorialnego	10.000,00	9.781,02	97,81%
Pozostałe dochody własne, w tym czynsze za najem lub dzierżawę	135.939,00	421.601,22	310,14%
ogółem	4.134.678,00	4.503.654,48	

Wpływy z PIT:

Plan dochodów stanowiących wpływy z podatku dochodowego od osób fizycznych - 1.877.094,00

Wykonanie dochodów stanowiących wpływy z podatku dochodowego od osób fizycznych: - 1.894.830,00

Wykonanie planu rocznego wyniosło: 100,94%

Wzrost wpływów z PIT w stosunku do roku 2018: o kwotę 144.502,13 zł ./tj. o około 7,59%/

Wpływy z podatku od nieruchomości:

Plan dochodów stanowiących wpływy z podatku od nieruchomości - 805.000,00zł

Wykonanie dochodów stanowiących wpływy z podatku od nieruchomości: - 805.594,76zł

Wykonanie planu rocznego wyniosło:100,07%

Wzrost wpływów z PN w stosunku do roku 2018: o kwotę 4.668,44zł /tj. o około 0,58%/

Wynik /nadwyżka/ deficyt/ operacyjny: 125.453,08zł

Wynik operacyjny /nadwyżka/ obliczony według wzoru:

Dochody bieżące – wydatki bieżące = nadwyżka operacyjna

15.860.427,36 – 14.256.755,61= 1.603.671,75

Dochody z majątku:

Wykonanie wydatków inwestycyjnych/ majątkowych: 1.901.360,46zł

Tabela 12. Dochody z majątku za 2019r.

Dochody z majątku	Plan	Wykonanie
Wpływy z opłat za trwałe zarząd	0,00zł	0,00zł
Wpływy z opłat z tytułu użytkowania wieczystego nieruchomości	9.326,00	8.932,94
Wpływy z najmu i dzierżawy składników majątkowych	31.593,00	30.891,41
Wynagrodzenie za bezumowne korzystanie z nieruchomości	0,00	0,00
Wpływy z odsetek od środków finansowych zgromadzonych na rachunkach bankowych	2.000,00	324,31

2.3. Poziom zadłużenia

Zadłużenie Gminy na dzień 31.12.2019r.: - 3.315.348,42zł

Tabela 13. Harmonogram spłat i obsługi zadłużenia:

Rok	Kwota długu	Rata kredytu	Przeznaczenie prognozowanej nadwyżki budżetowej	W tym na spłaty kredytów
2019	3.315.356,42	242.828,00	242.828,00	242.828,00
2020	3.661.809,82	202.508,00	202.508,00	202.508,00
2021	3.377.353,06	283.557,00	283.557,00	283.557,00
2022	3.093.646,38	283.557,00	283.557,00	283.557,00
2023	2.810,089,38	283.557,00	283.557,00	283.557,00
2024	2.527.042,58	283.046,80	283.046,80	283.046,80
2025	2.201.521,58	325.521,00	325.521,00	325.521,00
2026	1.866.000,58	335.521,00	335.521,00	335.521,00
2027	1.530.843,58	335.157,00	335.157,00	335.157,00
2028	1.219.322,58	311.521,00	311.521,00	311.521,00
2029	985.401,58	233.921,00	233.921,00	233.921,00
2030	854.878,58	130.523,00	130.523,00	130.523,00
2031	724.355,58	130.523,00	130.523,00	130.523,00
2032	593.832,58	130.523,00	130.523,00	130.523,00
2033	463.309,58	130.523,00	130.523,00	130.523,00
2034	232.286,58	231.023,00	231.023,00	231.023,00
2035	0,00	232.286,58	232.286,58	232.286,58

2.4. Informacje o stanie mienia gminnego

Informacja o stanie mienia komunalnego (art.267 ust.1 pkt. 3 ustawy o finansach publicznych)

Dane o zmianach w stanie mienia komunalnego od dnia złożenia poprzedniej informacji:

0. Grunty ogółem:

Stan na 31.12.2018 r.	23,887 ha		656.108,14 zł
Stan na 31.12.2019 r.	23,4215 ha	o wartości	640.906,14 zł

I. Budynki i lokale:

Stan na 31.12.2018 r.	5.601.933,88 zł
Stan na 31.12.2019 r.	7.490.420,42 zł

II. Obiekty inżynierii lądowej:

Stan na 31.12.2018 r.	15.639.939,04 zł
Stan na 31.12.2019 r.	16.154.468,34 zł

III. Kotły i maszyny energetyczne

Stan na 31.12.2018 r.	6.800,00 zł
Stan na 31.12.2019 r.	6.800,00 zł

IV. Maszyny i urządzenia:

Stan na 31.12.2018 r.	303.214,04 zł
Stan na 31.12.2019 r.	230.158,14 zł

VI. Urządzenia techniczne:

Stan na 31.12.2018 r.	5.342.183,24 zł
Stan na 31.12.2019 r.	5.349.240,91 zł

VII. Środki transportowe:

Stan na 31.12.2018 r.	413.710,00 zł
Stan na 31.12.2019 r.	413.710,00 zł

VIII. Narzędzia i przyrządy:

Stan na 31.12.2018 r.	143.232,83 zł
Stan na 31.12.2019 r.	138.754,97 zł

Ogółem środki trwałe brutto na dzień 31.12.2019 r. 30.424.458,92 zł

Wartość pozostałych środków trwałych wynosi:

1. Urząd Gminy	467.999,28 zł
2. GOPS w Sadowiu	22.638,59 zł
3. Szkoła Podstawowa w Sadowiu	606.153,62 zł
5. Biblioteka –Ośrodek Kultury w Sadowiu	66.174,13 zł

Razem: 1.162.965,62 zł

Inwestycje rozpoczęte- środki trwałe w budowie 2.420.490,23 zł

Ogółem rzeczowe aktywa trwałe 34.007.914,77 zł

Długoterminowe aktywa finansowe (akcje i udziały) 8.200,00 zł

Wartości niematerialne i prawne:

<u>1.</u> Urząd Gminy	168.431,10 zł
<u>2.</u> OPS w Sadowiu	4.905,50 zł
<u>3.</u> SP Sadowie	33.763,35 zł
<u>4.</u> Biblioteka- Ośrodek Kultury w Sadowiu	455,10 zł
Razem:	207.555,05 zł

Wartość księgozbioru:

1. Szkoła Podstawowa w Sadowiu	148.340,02 zł
2. Biblioteka- Ośrodek Kultury w Sadowiu	136.321,49 zł
Razem:	284.661,51 zł

Ogółem majątek Gminy Sadowie wynosi 34.508.331,33 zł

INFORMACJA
o stanie mienia komunalnego
stan na dzień 31.12.2019 r.

I. GRUNTY OGÓŁEM

Stan na dzień ostatniej informacji tj. 31.12.2019 r. – 23,4125 ha

II. GRUNTY W WIECZYSTYM UŻYTKOWANIU - 7,0824 ha, w tym:

- w wieczystym użytkowania LUXIONA w Jacentowie

1. dz. nr 49/66 o pow. 7509 m² /tj. 0,7509 ha/
 2. dz. nr 49/67 o pow. 1489 m² /tj. 0,1489 ha/
 3. dz. nr 49/68 o pow. 3112 m² /tj. 0,3112 ha/
 4. dz. nr 49/69 o pow. 3124 m² /tj. 0,3124 ha/
 5. dz. nr 49/74 o pow. 1033 m² /tj. 0,1033 ha/
 6. dz. nr 49/88 o pow. 4150 m² /tj. 0,4150 ha/ zabudowane
 7. dz. nr 49/78 o pow. 3539 m² /tj. 0,3539 ha/
 8. dz. nr 49/80 o pow. 676 m² /tj. 0,0676 ha/
 9. dz. nr 49/81 o pow. 571 m² /tj. 0,0571 ha/
 10. dz. nr 89/4 o pow. 789 m² /tj. 0,0789 ha/
 11. dz. nr 89/2 o pow. 4000 m² /tj. 0,4000 ha/
- RAZEM: 2,9992 ha

- w wieczystym użytkowaniu osób fizycznych

13. dz. nr 89/9 o pow. 1600 m² /tj. 0,1600 ha
 14. dz. nr 49/77 o pow. 1777 m² /tj. 0,1777 ha zabudowane
 15. dz. nr 49/79 o pow. 2959 m² /tj. 0,2959 ha
 16. dz. nr 49/89 o pow. 49/89 o pow. 196 m²
- RAZEM: 0,6532 ha

- działka rolna w wieczystym użytkowaniu osób fizycznych położona w Grocholicach:

18. dz. nr. 217/1 o pow. 3,4300 ha

RAZEM: 3,4300 ha

Wszystkie wyżej wymienione działki położone są w obrębie geodezyjnym Sadowie

III. GRUNTY POZOSTAŁE - 15,6401 ha

1. dz. nr 51/2 o pow. 0,1200 ha – zbiornik wodny w miejscowości Łężyce (pod wodami)
2. dz. nr 140 o pow. 0,0800 ha – zbiornik wodny w miejscowości Obręczna (pod wodami)
3. dz. nr 141/2 o pow. 0,0600 ha – zbiornik wodny w miejscowości Obręczna (pod wodami)
4. dz. nr 211/1 o pow. 0,3700 ha – pod przepompownią w miejscowości Obręczna (zabudowana)
5. dz. nr 504/1 o pow. 0,2100 ha – pod drogą w miejscowości Czerwona Góra (zurbanizowana)
6. dz. nr 977/2 o pow. 0,1800 ha – pod drogą w miejscowości Czerwona Góra (zurbanizowana)
7. dz. nr 68 o pow. 0,5900 ha – pod mieszkaniami wspomaganymi w miejscowości Biskupice (zabudowana)
8. dz. nr 201 o pow. 0,1300 ha – pod mieszkaniami wspomaganymi w miejscowości Biskupice (zabudowana)
9. dz. nr 435 o pow. 0,1100 ha – po byłej szkole w miejscowości Zwola (zabudowana)
10. dz. nr 154/1 o pow. 0,0841 ha – obok szkoły w miejscowości Grocholice (zabudowana)

11. dz. nr 154/2 o pow. 1,3600 ha – pod szkołą w miejscowości Sadowie – trwały zarząd (zabudowana)
12. dz. nr 154/5 o pow. 1,1920 ha – pod byłą szkołą w miejscowości Grocholice (zabudowana)
13. dz. nr 196/3 o pow. 0,0700 ha – pod świetlicą w miejscowości Rżuchów (zabudowana)
14. dz. nr 407/2 o pow. 0,7700 ha – pod wysypiskiem śmieci w miejscowości Grocholice
15. dz. nr 49/6 o pow. 0,5600 ha – pod boiskiem sportowym w miejscowości Jacentów
16. dz. nr 179/38 o pow. 0,1900 ha – skwerek zieleni na osiedlu Jacentów I
17. dz. nr 179/22 o pow. 0,0063 ha – droga na osiedlu Jacentów I (zurbanizowana)
18. dz. nr 179/85 o pow. 0,0200 ha – ścieżka na osiedlu Jacentów I
19. dz. nr 164/8 o pow. 0,1630 ha – pod budynkiem Urzędu Gminy w Sadowiu (zabudowana)
20. dz. nr 164/6 o pow. 0,1580 ha – pod budynkiem B-OKGS w Sadowiu (zabudowana)
21. dz. nr 164/3 o pow. 0,1400 ha – pod budynkiem Ośrodka Zdrowia w Sadowiu (zabudowana)
22. dz. nr 164/2 o pow. 0,4880 ha – parking za Ośrodkiem Zdrowia w Sadowiu (zurbanizowana)
23. dz. nr 150/5 o pow. 0,1600 ha – pod hydrofornią w Sadowiu (zabudowana)
24. dz. nr 150/4 o pow. 0,0800 ha – droga do hydroforni w Sadowiu (zurbanizowana)
25. dz. nr 49/26 o pow. 0,0276 ha – pod stacją trafo w miejscowości Jacentów II
26. dz. nr 49/39 o pow. 0,7511 ha – droga osiedlowa w miejscowości Jacentów II (zurbanizowana)
27. dz. nr 49/61 o pow. 0,0818 ha – pas drogowy w miejscowości Jacentów II
28. dz. nr 179/103 o pow. 0,0175 ha – pas drogowy w miejscowości Jacentów I
29. dz. nr 179/104 o pow. 0,0372 ha – pod stacją trafo w miejscowości Jacentów I
30. dz. nr 49/85 o pow. 0,5771 ha – pod boiskiem sportowym w miejscowości Jacentów
31. dz. nr 89/3 o pow. 0,0613 ha – droga osiedlowa w miejscowości Jacentów III (zurbanizowana)
32. dz. nr 89/25 o pow. 0,2141 ha – droga osiedlowa w miejscowości Jacentów III (zurbanizowana)
33. dz. nr 309/2 o pow. 0,0200 ha – droga lokalna w Sadowiu (zurbanizowana)
34. dz. nr 169/2 o pow. 0,0466 ha – parking przy Urzędzie Gminy w Sadowiu (zurbanizowana)
35. dz. nr 164/4 o pow. 0,0561 ha – udział wynoszący 2070/9042 części pod budynkiem wielofunkcyjnym w Sadowiu (zabudowana)
36. dz. nr 48/2 o pow. 0,2093 ha – droga lokalna w miejscowości Jacentów III (zurbanizowana)
37. dz. nr 1024 o pow. 0,2700 ha - działka skomunalizowana po byłym Kółku Rolniczym w miejscowości Zochcin
38. dz. nr 1056 o pow. 0,0600 ha – działka skomunalizowana po byłym składzie buraków cukrowych w miejscowości Porudzie
39. dz. nr 32 o pow. 0,2100 ha – droga gminna nr 4242027 w miejscowości Szczucice
40. dz. nr 391 o pow. 0,1700 ha – skomunalizowana, położona w miejscowości Czerwona Góra
41. dz. nr 64/1 o pow. 0,0754 ha – wykupiona pod przebudowę drogi gminnej w miejscowości Truskolasy (zurbanizowana)
42. dz. nr 164/7 o pow. 0,0230 ha – skomunalizowana, plac przed budynkiem B-OKGS (droga)
43. dz. nr 166 o pow. 0,0400 ha – nabyta przez zasiedzenie, plac przed budynkiem B-OKGS (zabudowana)
44. dz. nr 167 o pow. 0,0700 ha – nabyta przez zasiedzenie, plac przed budynkiem B-OKGS (droga)
45. dz. nr 168 o pow. 0,0100 ha – nabyta przez zasiedzenie, plac przed budynkiem B-OKGS (droga)
46. dz. nr 50/1 o pow. 0,9200 ha – skomunalizowana, położona w miejscowości Biskupice (zabudowana)
47. dz. nr 50/2 o pow. 0,1100 ha – skomunalizowana, położona w miejscowości Biskupice (zabudowana)
48. dz. nr 194/1 o pow. 0,0800 ha – skomunalizowana, położona w miejscowości Rżuchów (zabudowana)
49. dz. nr 49/87 o pow. 0,0696 ha – przy boisku sportowym w miejscowości Jacentów
50. dz. nr 10/51 o pow. 0,0202 ha – droga dojazdowa w miejscowości Bogusławice
51. dz. nr 10/49 o pow. 0,0402 ha – droga dojazdowa w miejscowości Bogusławice

52. dz. nr 43/1 o pow. 0,2194 ha – wchodzi w skład gospodarstwa rolnego nabytego jako spadek, położona w miejscowości Ruszkowiec
53. dz. nr 305/1 o pow. 0,1489 ha - wchodzi w skład gospodarstwa rolnego nabytego jako spadek, położona w miejscowości Ruszkowiec
54. dz. nr 276 o pow. 0,2500 ha – nabyta w ramach spadku, położona w miejscowości Łężyce (rolna)
55. dz. nr 351 o pow. 0,4700 ha - nabyta w ramach spadku, położona w miejscowości Łężyce (rolna)
56. dz. nr 353 o pow. 0,2600 ha - nabyta w ramach spadku, położona w miejscowości Łężyce (rolna)
57. dz. nr 784 o pow. 0,2600 ha - nabyta w ramach spadku, położona w miejscowości Truskolasy (las)
58. dz. nr 1008 o pow. 0,1600 ha - nabyta w ramach spadku, położona w miejscowości Truskolasy (las)
59. dz. nr 192/2 o pow. 0,0681 ha - wydzielona pod poszerzenie drogi gminnej zgodnie z MPZP za odszkodowaniem, położona w miejscowości Sadowie
60. dz. nr 76/4 o pow. 0,0177 ha położona w Zochcinie - przekazana w drodze darowizny pod budowę drogi w Zochcinie
61. dz. nr 91/4 o pow. 0,0190 ha położona w Zochcinie - przekazana w drodze darowizny pod budowę drogi w Zochcinie
62. dz. nr 80/7 o pow. 0,0191 ha położona w Zochcinie - przekazana w drodze darowizny pod budowę drogi w Zochcinie
63. dz. nr 92/8 o pow. 0,0476 ha położona w Zochcinie - przekazana w drodze darowizny pod budowę drogi w Zochcinie
64. dz. nr 65/4 o pow. 0,0223 ha położona w Zochcinie - przekazana w drodze darowizny pod budowę drogi w Zochcinie
65. dz. nr 88/5 o pow. 0,0235 ha położona w Zochcinie - przekazana w drodze darowizny pod budowę drogi w Zochcinie
66. dz. nr 83/4 o pow. 0,0181 ha położona w Zochcinie - przekazana w drodze darowizny pod budowę drogi w Zochcinie
67. dz. nr 94/4 o pow. 0,0170 ha położona w Zochcinie - przekazana w drodze darowizny pod budowę drogi w Zochcinie
68. dz. nr 63/3 o pow. 0,0217 ha położona w Zochcinie - przekazana w drodze darowizny pod budowę drogi w Zochcinie
69. dz. nr 82/6 o pow. 0,0234 ha położona w Zochcinie - przekazana w drodze darowizny pod budowę drogi w Zochcinie
70. dz. nr 85/4 o pow. 0,0255 ha położona w Zochcinie - przekazana w drodze darowizny pod budowę drogi w Zochcinie
71. dz. nr 86/4 o pow. 0,0124 ha położona w Zochcinie - przekazana w drodze darowizny pod budowę drogi w Zochcinie
72. dz. nr 61/4 o pow. 0,0155 ha położona w Zochcinie - przekazana w drodze darowizny pod budowę drogi w Zochcinie
73. dz. nr 62/8 o pow. 0,0399 ha położona w Zochcinie - przekazana w drodze darowizny pod budowę drogi w Zochcinie
74. dz. nr 1038/2 o pow. 0,0281 ha położona w Zochcinie - przekazana w drodze darowizny pod budowę drogi w Zochcinie
75. dz. nr 73/4 o pow. 0,0307 ha położona w Zochcinie - przekazana w drodze darowizny pod budowę drogi w Zochcinie

76. dz. nr 90/4 o pow. 0,0164 ha położona w Zochcinie - przekazana w drodze darowizny pod budowę drogi w Zochcinie
77. dz. nr 93/4 o pow. 0,0314 ha położona w Zochcinie - przekazana w drodze darowizny pod budowę drogi w Zochcinie
78. dz. nr 95/4 o pow. 0,0408 ha położona w Zochcinie - przekazana w drodze darowizny pod budowę drogi w Zochcinie
79. dz. nr 74/9 o pow. 0,0161 ha położona w Zochcinie - przekazana w drodze darowizny pod budowę drogi w Zochcinie
80. dz. nr 75/11 o pow. 0,0100 ha położona w Zochcinie - przekazana w drodze darowizny pod budowę drogi w Zochcinie
81. dz. nr 74/12 o pow. 0,0169 ha położona w Zochcinie - przekazana w drodze darowizny pod budowę drogi w Zochcinie
82. dz. nr 75/8 o pow. 0,0147 ha położona w Zochcinie - przekazana w drodze darowizny pod budowę drogi w Zochcinie
83. dz. nr 71/4 o pow. 0,0131 ha położona w Zochcinie - przekazana w drodze darowizny pod budowę drogi w Zochcinie
84. dz. nr 72/4 o pow. 0,0025 ha położona w Zochcinie - przekazana w drodze darowizny pod budowę drogi w Zochcinie
85. dz. nr 78/4 o pow. 0,0192 ha położona w Zochcinie - przekazana w drodze darowizny pod budowę drogi w Zochcinie
86. dz. nr 87/4 o pow. 0,0192 ha położona w Zochcinie - przekazana w drodze darowizny pod budowę drogi w Zochcinie
87. dz. nr 214/2 o pow. 0,3000 ha położona w miejscowości Niemienice – skomunalizowana (rolna)
88. dz. nr 143/4 o pow. 0,0138 ha położona w miejscowości Obręczna, wydzielona i wykupiona (droga)
89. dz. nr 290/6 o pow. 0,0252 ha położona w miejscowości Wszczęświęte, wydzielona i odkupiona (droga)
90. dz. nr 179/111 o pow. 0,0021 ha położona w miejscowości Jacentów, stanowi drogę na osiedlu Jacentów I
91. dz. nr 179/113 o pow. 0,0005 ha położona w miejscowości Jacentów, stanowi drogę na osiedlu Jacentów I
92. dz. nr 179/115 o pow. 0,9150 ha położona w miejscowości Jacentów, stanowi drogę na osiedlu Jacentów I
93. dz. nr 192/3 o pow. 0,2919 ha – przejęta, położona w Sadowiu (droga)
94. dz. nr 69/4 o pow. 0,0165 ha położona w Zochcinie – przekazana w drodze darowizny pod budowę drogi w Zochcinie
95. dz. nr 79/6 o pow. 0,0199 ha położona w Zochcinie – przekazana w drodze darowizny pod budowę drogi w Zochcinie
96. dz. nr 89/4 o pow. 0,0175 ha położona w Zochcinie – przekazana w drodze darowizny pod budowę drogi w Zochcinie
97. dz. nr 425 o pow. 0,0600 ha - położona w miejscowości Gołoszyce (gmina Baćkowice) wykupiona pod zbiorniki wyrównawcze dla wodociągów w miejscowości Łężyce

IV. DZIAŁKI POD HYDROFORNIĄ W MIEJSCOWOŚCI WSZCZĘŚWIĘTE – 0,69 ha

98. dz. nr 100/6 o pow. 0,3600 ha – pod budynkiem przepompowni (zabudowana)
99. dz. nr 100/7 o pow. 0,1500 ha – droga dojazdowa do przepompowni (zurbanizowana)
100. dz. nr 100/8 o pow. 0,0300 ha – droga dojazdowa do studni głębinowej (zurbanizowana)
101. dz. nr 100/10 o pow. 0,0300 ha – droga dojazdowa do studni głębinowej (zurbanizowana)
102. dz. nr 100/11 o pow. 0,0400 ha – studnia głębinowa (zabudowana)

- 103. dz. nr 100/13 o pow. 0,0100 ha - droga dojazdowa do studni głębinowej (zurbanizowana)
- 104. dz. nr 101/3 o pow. 0,0200 ha - droga dojazdowa do studni głębinowej (zurbanizowana)
- 105. dz. nr 101/5 o pow. 0,0500 ha – studnia głębinowa (zabudowana)

Gmina Sadowie posiada tylko prawo własności. Nie posiada nieruchomości we władaniu, innych niż własność praw majątkowych, a także nie posiada udziałów oraz w spółkach prawa handlowego.

Tabela 14. Główne składniki aktywów trwałych

stan na 31.12.2019 r.

Tabela nr 1

Lp.	Nazwa grupy rodzajowej składnika aktywów trwałych	Wartość początkowa - stan na początek roku obrotowego	Zwiększenie wartości początkowej			Ogółem zwiększenie wartości początkowej (4+5+6)	Zmniejszenie wartości początkowej			Ogółem zmniejszenie wartości początkowej (8+9+10)	Wartość początkowa - stan na koniec roku obrotowego (3+7-11)
			Aktualizacja	Przychody	Przemieszczenie		Zbycie	Likwidacja	inne		
1	2	3	4	5	6	7	8	9	10	11	12
1.	WARTOŚCI NIEMATERIALNE I PRAWNE	205 396,38		10 037,03	7 693,46	17 730,49			16 026,92	16 026,92	207 099,95
2.	ŚRODKI TRWAŁE	29 152 217,14	0,00	832 599,52	2 195 962,23	3 028 561,75	0,00	90 694,79	572 292,24	662 987,03	31 517 791,86
1)	Grunty	656 108,14		7 080,00		7 080,00			22 282,00	22 282,00	640 906,14
2)	Budynki i lokale	5 601 933,88		196 877,55	1 888 486,54	2 085 364,09			196 877,55	196 877,55	7 490 420,42
3)	Obiekty inżynierii lądowej i wodnej	15 639 939,04		514 529,30		514 529,30				0,00	16 154 468,34
4)	Kotły i maszyny energetyczne	6 800,00				0,00				0,00	6 800,00
5)	Maszyny, urządzenia i aparaty ogólnego zastosowania	276 213,14		18 217,00	46 406,64	64 623,64		67 730,55	46 406,64	114 137,19	226 699,59
6)	Maszyny, urządzenia i aparaty specjalistyczne	0,00				0,00				0,00	0,00
7)	Urządzenia techniczne	5 367 457,91			42 407,48	42 407,48			60 624,48	60 624,48	5 349 240,91
8)	Środki transportu	413 710,00				0,00				0,00	413 710,00

Raport o stanie Gminy Sadowie za rok 2019

9)	Narzędzia, przyrządy ruchomości i wyposażenie, gdzie indziej niesklasyfikowane	1 190 055,03		95 895,67	218 661,57	314 557,24		22 964,24	246 101,57	269 065,81	1 235 546,46
RAZEM:		29 357 613,52	0,00	842 636,55	2 203 655,69	3 046 292,24	0,00	90 694,79	588 319,16	679 013,95	31 724 891,81

Tabela 15. Grunty w wieczystym użytkowaniu

Stan na 31.12.2019 r.

Tabela Nr 2

Lp.	Treść (nr działki, nazwa)	Wyszczególnienie	Stan na początek roku obrotowego	Zmiany stanu w trakcie roku obrotowego		Stan na koniec roku obrotowego (4+5-6)
				zwiększenia	zmniejszenia	
1	2	3	4	5	6	7
1.	49/66, Luxiona - Jacentów	Powierzchnia (m2)	0,7509			0,7509
		Wartość (zł)	36 794,00			36 794,00
2.	49/67, Luxiona - Jacentów	Powierzchnia (m2)	0,1489			0,1489
		Wartość (zł)	7 296,00			7 296,00
3.	49/68, Luxiona - Jacentów	Powierzchnia (m2)	0,3112			0,3112
		Wartość (zł)	15 249,00			15 249,00
4.	49/69, Luxiona - Jacentów	Powierzchnia (m2)	0,3124			0,3124
		Wartość (zł)	15 308,00			15 308,00
5.	49/74, Luxiona - Jacentów	Powierzchnia (m2)	0,1033			0,1033
		Wartość (zł)	5 062,00			5 062,00
6.	49/88, Luxiona - Jacentów	Powierzchnia (m2)	0,415			0,4150
		Wartość (zł)	9 241,00			9 241,00
7.	49/78, Luxiona - Jacentów	Powierzchnia (m2)	0,3539			0,3539
		Wartość (zł)	17 341,00			17 341,00
8.	49/80, Luxiona - Jacentów	Powierzchnia (m2)	0,0676			0,0676
		Wartość (zł)	3 312,00			3 312,00
9.	49/81, Luxiona - Jacentów	Powierzchnia (m2)	0,0571			0,0571

Raport o stanie Gminy Sadowie za rok 2019

		Wartość (zł)	2 798,00		2 798,00
10.	89/4, Luxiona - Jacentów	Powierzchnia (m2)	0,0789		0,0789
		Wartość (zł)	3 866,00		3 866,00
11.	89/2, Luxiona - Jacentów	Powierzchnia (m2)	0,4000		0,4000
		Wartość (zł)	19 600,00		19 600,00
12.	89/9, Cebula - Jacentów	Powierzchnia (m2)	0,16		0,1600
		Wartość (zł)	7 840,00		7 840,00
13.	49/77, Milcarz - Jacentów	Powierzchnia (m2)	0,1777		0,1777
		Wartość (zł)	8 707,00		8 707,00
14.	49/79, Kijanka - Jacentów	Powierzchnia (m2)	0,2959		0,2959
		Wartość (zł)	14 499,00		14 499,00
15.	49/89, Żelazowscy - Jacentów	Powierzchnia (m2)	0,0196		0,0196
		Wartość (zł)	12 054,00		12 054,00
16.	217/1, Majewscy (orne) - Grocholice	Powierzchnia (m2)	3,4300		3,4300
		Wartość (zł)	30 766,00		30 766,00
RAZEM		Powierzchnia (m2)	7,0824		7,0824
		Wartość (zł)	209 733,00		209 733,00

Raport o stanie Gminy Sadowie za rok 2019

Tabela 16. Aktywa

Umorzenie - stan na początek roku obrotowego	Zwiększenia w ciągu roku obrotowego			Ogółem zwiększenie umorzenia (14+15+16)	Zmniejszenie umorzenia	Umorzenie - stan na koniec roku obrotowego (13+17-18)	Wartość netto składników aktywów	
	Aktualizacja	Amortyzacja za rok obrotowy	Inne				stan na początek roku obrotowego (3-13)	Stan na koniec roku obrotowego (12-19)
13	14	15	16	17	18	19	20	21
191 402,33		13 994,05	17 730,49	31 724,54	16 026,92	207 099,95	13 994,05	0,00
15 245 210,49		1 474 524,38	454 814,12	1 929 338,50	538 266,01	16 636 282,98	13 907 006,65	14 881 508,88
0,00		0,00		0,00		0,00	656 108,14	640 906,14
2 495 748,56		147 222,83	100 214,87	247 437,70	100 214,87	2 642 971,39	3 106 185,32	4 847 449,03
8 783 104,35		703 233,29		703 233,29		9 486 337,64	6 856 834,69	6 668 130,70
2 459,33		476,00		476,00		2 935,33	4 340,67	3 864,67
249 998,36		12 932,44	56 677,47	69 609,91	110 138,03	209 470,24	26 214,78	17 229,35
0,00		0,00		0,00		0,00	0,00	0,00
2 215 170,08		515 854,87	42 407,48	558 262,35	56 677,47	2 716 754,96	3 152 287,83	2 632 485,95
329 710,00		21 000,00		21 000,00		350 710,00	84 000,00	63 000,00

Raport o stanie Gminy Sadowie za rok 2019

1 169 019,81		73 804,95	255 514,30	329 319,25	271 235,64	1 227 103,42	21 035,22	8 443,04
15 436 612,82	0,00	1 488 518,43	472 544,61	1 961 063,04	554 292,93	16 843 382,93	13 921 000,70	14 881 508,88

Tabela 17. Informacja o stanie mienia komunalnego Gminy Sadowie na dzień 31.12.2019 r.

Lp.	Źródła dochodów	Dochody wykonane za 2018 rok	dochody wykonane za 2019 rok	dochody planowane na 2020 rok	dynamika (w %) 5/4	klasyfikacja (dział, rozdział, paragraf)
1	2	3	4.	5.	6.	7.
I.	wpływy ze sprzedaż składników majątkowych, w tym:	0	0,00	0	0	
	sprzedaż lokali		0,00	0		
	sprzedaż gruntów	0	0,00	0		
	sprzedaż nieruchomości zabudowanych	0	0	0		
	sprzedaż innych składników majątkowych	0	0	0		
II.	wpływy z opłat za użytkowanie wieczyste, w tym	9 167,05	8 932,94	8 910,00	99,75%	700 70005 0550
	opłaty pierwsze	0	0	0,00		
	opłaty roczne	9 167,05	8 932,94	8 910,00	99,75%	
III.	wpływy za przekształcenie użytkowania wieczystego we własność		2378,71	0		700 70005 0760
IV.	wpływy z najmu, w tym	25596,37	25045,8	24093,00	100,20%	700 70005 0750
	lokali użytkowych	25596,37	25045,8	24093,00	100,20%	
	lokali mieszkalnych	0	0	0		

Raport o stanie Gminy Sadowie za rok 2019

V.	wpływy z dzierżawy składników majątkowych	6000,00	5 385,00	7 500,00	139,28%	010 01010 0750
VI.	wpływy za administrowanie	0		0		
VII.	wpływy za trwały zarząd	0		0		
VIII.	dywidendy	0		0		
IX.	inne wpływy (jakie)	0		0		

Dochody z majątku z tytułu wykonania prawa własności i innych praw majątkowych wyniosły za 2019r. 40.763,42.co obrazuje poniższa tabela:

Tabela 18. Dane o dochodach uzyskanych z tytułu wykonywania prawa własności i innych praw majątkowych oraz z wykonywania posiadania – stan na 31.12.2019r.

Lp.	Źródła dochodów	Dochody wykonane za 2018 rok	Dochody wykonane za 2019 rok	Dochody planowane na 2020 rok	Dynamika /w %/
I.	Wpływy ze sprzedaży składników majątkowych, w tym:	0,00	0,00	0,00	0
	Sprzedaż lokali	0,00	0,00	0,00	0
	Sprzedaż gruntów	0,00	0,00	0,00	0
	Sprzedaż nieruchomości zabudowanych	0,00	0,0	0,00	0
	Sprzedaż innych składników majątkowych	0,00	0,00	0,00	0
II.	Wpływy z opłat za użytkowanie wieczyste, w tym:	9.167,05	8.932,94	8.910,00	100%
	Opłaty pierwsze	0,00	0,00	0,00	0,00
	Opłaty roczne	9.167,05	8.932,94	8.910,00	100%
III.	Wpływy za przekształcenie użytkowania wieczystego we własności	0,00	2.378,71	0,00	0
IV.	Wpływy z najmu, w tym:	25.596,37	24.045,50	24.093,00	100%
	Lokali użytkowych	25.596,37	24.045,50	24.093,00	100%
	Lokali mieszkalnych				

V.	Wpływy z dzierżawy składników majątkowych	6.000,00	5.385,00	7.500,00	139%
VI.	Wpływy za administrowanie	0,00	0,00	0,00	0,00
VII.	Wpływy za trwałe zarząd	0,00	0,00	0,00	0,00
VIII.	Dywidendy	0,00	0,00	0,00	0,00
IX.	Inne wpływy /jaki/	0,00	0,00	0,00	0,00

2.5. Udzielone dotacje z budżetu w 2019r.

W 2019r. z budżetu Gminy Sadowie udzielono 457.330,16 zł dotacji podmiotowych /głównie dla Biblioteki – Ośrodek Kultury w Sadowiu/, 119.500,00zł dotacji celowych inwestycyjnych oraz dotacji celowych bieżących na kwotę 88.273,45zł

Tabela 19. Wykaz dotacji podmiotowych udzielonych z budżetu w 2019r.

Lp.	Dział	Rozdział	Podmiot otrzymujący	Dotacje podmiotowe	Dotacje celowe		Zakres dotacji
					inwestycyjne	bieżące	
1.	921	92116	Kultura i ochrona dziedzictwa narodowego	360.000,00			
			Biblioteka – Ośrodek Kultury w Sadowiu	360.000,00			Prowadzenie działalności instytucji kultury
2.	801		Oświata i wychowanie	97.330,16			
		80106	Stowarzyszenie „RoSa” Sadowie	97.330,16			Prowadzenie punktu przedszkolnego

3.	600		Transport i łączność			13.143,00	
		60014	Pomoc finansowa dla Starostwa Powiatowego w Opatowie			13.143,00	Remont dróg powiatowych na terenie Gminy Sadowie
4.	852		Pomoc społeczna			35.756,83	
		85295	Spółdzielnia socjalna w Sadowiu			35.756,83	Realizacja części projektu pn. „Program wsparcia osób niesamodzielnych i wykluczonych społecznie w Gminie Sadowie”
5.	926		Kultura fizyczna		119.500,00	39.373,62	
		92605	Klub sportowy „Marol”			39.373,62	Realizacja zadania gminy pn. „Uprawianie sportu poprzez grę w piłkę nożną w Gminie Sadowie”
6.	926	92605	Klub sportowy „Marol”		119.500,00		Modernizacja boiska sportowego w Jacentowie
			ogółem	457.330,16	119.500,00	88.273,45	

3. Stan infrastruktury i realizacja inwestycji

3.1. Inwestycje realizowane w 2019r. i planowane w kolejnych latach

Gmina Sadowie realizowała 10 inwestycji wieloletnich w 2019r. o łącznej wartości 1.800.826,00 zł, w 2020r. planowane jest zwiększenie inwestycji wieloletnich w wyniku realizacji zadania „Budowa kanalizacji zbiorczej na terenie Gminy Sadowie”.

Ogółem wydatki na programy realizowane z udziałem środków pochodzących z budżetu Unii Europejskiej za 2019 r. zrealizowano w kwocie 1.800.826,00 zł co stanowi 86,23 % założeń planowych, z tego:

- wydatki bieżące zrealizowano w kwocie 319.451,37 zł co stanowi 53,49% założeń planowych; z kwoty tej przypada na:
 - ✓ budżet UE – 276.305,64zł
 - ✓ budżet państwa 0,00 zł
 - ✓ budżet gminy – 43.145,73 zł

- wydatki majątkowe zrealizowano w kwocie 1.481.374,63 zł co stanowi 99,34 % planowanych wydatków, z kwoty tej przypada na:
 - ✓ budżet UE – 1.057.729,33 zł
 - ✓ budżet państwa – 58.500,00 zł
 - ✓ budżet Gminy – 365.145,30 zł

Stopień zaawansowania realizacji programów wieloletnich bieżących przedstawia się następująco:

Kompetencje kluczowe w Szkole w Sadowiu- planowana realizacja zadania 2018 -2019 r.

W okresie sprawozdawczym wydatkowano kwotę 82.866,12 zł co stanowi 100 % planowanych nakładów na to zadanie i są to środki z budżetu UE i budżetu państwa. Wartość całego zadania wynosi 354.160 zł. Zadanie zostało zrealizowane w całości.

Nowa Era Komputera- poprawa umiejętności korzystania z internetu-, e-usługi” – łączne nakłady wynoszą 33.600,00zł – realizacja nastąpiła w 2019r. Zadanie w całości zostało zrealizowane ze środków unijnych i środków budżetu państwa.

Program wsparcia osób niesamodzielných i wykluczonych w Gminie Sadowie- realizacja tego zadania została zaplanowana w latach 2019-2021. łączne nakłady wydatków bieżących wynoszą 1.540.200,00zł. W roku budżetowym wydatkowano kwotę 202.985,25zł. Stopień zaawansowania realizacji projektu wynosi 13,18%.

Stopień zaawansowania realizacji programów wieloletnich majątkowych przedstawia się następująco:

- 1) Budowa kanalizacji zbiorczej na terenie Gminy Sadowie stopień zaawansowania realizacji projektu wynosi 5,38% w stosunku do planowanych nakładów. W związku z oczekiwaniem na dofinansowanie zadania ze środków unijnych okres realizacji się wydłuży. W okresie sprawozdawczym poniesiono wydatki w kwocie 39.902,02zł.

- 2) Poprawa efektywności energetycznej budynków użyteczności publicznej w Gminie Sadowie – stopień zaawansowania wynosi 98,30 %. W 2019r. wydatkowano kwotę 1.046.472,61zł. Zadanie to zostało zakończone w roku sprawozdawczym.
- 3) Program wsparcia osób niesamodzielnych i wykluczonych w Gminie Sadowie – wydatki majątkowe dotyczące tego projektu zostały zrealizowane w całości w roku sprawozdawczym w wysokości 390.000,00zł.
- 4) Projekt pn. Ekoenergia w Gminach Obrazów, Wilczyce, Sadowie, Wojciechowice, Waśniów w okresie sprawozdawczym nie poniesiono wydatków. Realizacja zadania została przeniesiona na 2020r.
- 5) Budowa kanalizacji zbiorczej na terenie Gminy Sadowie - cz. I Bogusławice – okres realizacji 2019-2020. Łączne nakłady wynoszą 1.382.985,00zł; w okresie sprawozdawczym wydatkowano kwotę 919.560,19zł, co stanowi 66,49% ogółem zaplanowanych nakładów.
- 6) Przebudowa dróg wewnętrznych w miejscowościach: Ruszków-Jacentów; Czerwona Góra; Ruszków na łączną wartość nakładów 220.210,00zł – okres realizacji 2018-2019. W okresie sprawozdawczym wydatkowano 207.069,00 zł . Zadanie zostało zrealizowane w całości.

Nakłady na zadania pozostałe realizowane ze środków własnych zaplanowano w wysokości 46.801,00zł i zostaną zrealizowane w 2020r. Są to zadania: Remont dróg wewnętrznych w m. Czerwona Góra na działkach 393 i 293 oraz zjazd z drogi Czerwona Góra- Ruszkowiec.

Przebudowa drogi wewnętrznej w m. Zwola o wartości 94.010,00zł zostanie zrealizowana w 2020r.

Tabela 20. Zadania wieloletnie – stan na 31.12.2019r.

Lp.	Nazwa i cel	okres realizacji	Nakłady	Wykonanie poniesione w latach poprzednich	Wykonanie w 2019r.	Wykonanie ogółem	% realizacji programu
1.	Budowa kanalizacji zbiorczej na terenie Gminy Sadowie	2017-2021	3 505,00	3 505,00	0,00	3 505,00	100,00
2.	Kompetencje kluczowe w Szkole w Sadowiu	2018-2019	354 160,00	271 293,88	82 866,12	354 160,00	100,00
3.	Nowa Era Komputera -poprawa umiejętności korzystania z internetu, e-usługi	2018-2019	33 600,00	0,00	33 600,00	33 600,00	100,00
4.	Poprawa efektywności energetycznej budynków użyteczności publicznej w Gminie Sadowie	2017-2019	10 000,00	10 000,00	0,00	10 000,00	100,00
5.	Program wsparcia osób niesamodzielných i wykluczonych społecznie w gminie Sadowie	2019-2021	1 540 200,00	0,00	202 985,25	202 985,25	13,18
6.	Budowa kanalizacji zbiorczej na terenie Gminy Sadowie	2016-2021	4 510 000,00	202 612,50	39 902,02	242 514,52	5,38
7.	Poprawa efektywności energetycznej budynków użyteczności publicznej w gminie Sadowie	2017-2019	1 914 959,00	836 013,93	1 046 472,61	1 882 426,54	98,30
8.	Przebudowa i wyposażenie obiektu kultury w m. Ruszkowiec	2019-2020	284 913,00	0,00	5 000,00	5 000,00	1,75

Raport o stanie Gminy Sadowie za rok 2019

9.	Program wsparcia osób wykluczonych i niesamodzielnym w Gminie Sadowie	2019-2021	390 000,00	0,00	390 000,00	390 000,00	100,00
10.	Ekoenergia w Gminach Obrazów, Wilczyce, Sadowie, Wojciechowice, Waśniów	2019-2020	452 115,00	0,00	0,00	0,00	0,00
11.	remont drogi wewnętrznej w m. Czerwona Góra	2019-2020	15 559,00	0,00	0,00	0,00	0,00
12.	remont drogi wewnętrznej w m. Czerwona Góra	2019-2020	15 559,00	0,00	0,00	0,00	0,00
13.	Zjazd z drogi Czerwona Góra - Ruszkowiec	2019-2020	15 683,00	0,00	0,00	0,00	0,00
14.	Przebudowa drogi wewnętrznej w m. Ruszków - Jacentów	2018-2019	94 195,00	3 690,00	90 505,00	94 195,00	100,00
15.	Przebudowa drogi wewnętrznej w m. Czerwona Góra	2018-2019	65 891,00	3 690,00	62 201,00	65 891,00	100,00
16.	Przebudowa drogi wewnętrznej w m. Ruszków	2018-2019	58 053,00	3 690,00	54 363,00	58 053,00	100,00
17.	Budowa kanalizacji zbiorczej na terenie Gminy Sadowie – cz. 1 Bogusławice	2019-2020	1 382 985,00	0,00	919 560,19	919 560,19	66,49
18.	Przebudowa drogi wewnętrznej w m. Zwola	2019-2020	94 010,00	0,00	0,00	0,00	0,00

Tabela 21. Zadania wieloletnie – stan na 31.12.2019 r.

Lp.	Nazwa i cel	Limit 2019	Limit 2020	Limit 2021	Limit 2022
1.	Kompetencje kluczowe w Szkole w Sadowiu	82 866,12	0,00	0,00	0,00
2.	Nowa Era Komputera -poprawa umiejętności korzystania z internatu, e-usługi	33 600,00	0,00	0,00	0,00
3.	Program wsparcia osób niesamodzielnych i wykluczonych społecznie w Gminie Sadowie	480 800,00	598 080,00	461 320,00	0,00
4.	Budowa kanalizacji zbiorczej na terenie Gminy Sadowie	42 200,00	0,00	2 075 035,00	2 169 835,00
5.	Poprawa efektywności energetycznej budynków użyteczności publicznej w Gminie Sadowie -	1 054 036,00	0,00	0,00	0,00
6.	Przebudowa i wyposażenie obiektu kultury w miejscowości Ruszkowice	5 000,00	279 913,00	0,00	0,00
7.	Program wsparcia osób niesamodzielnych i wykluczonych społecznie w Gminie Sadowie	390 000,00	0,00	0,00	0,00
8.	Ekoenergia w Gminach Obrazów, Wilczyce, Sadowie, Wojciechowice, Waśniów	0,00	452 115,00	0,00	0,00
9.	remont drogi wewnętrznej w m. Czerwona Góra	0,00	15 559,00	0,00	0,00
10.	remont drogi wewnętrznej w m. Czerwona Góra	0,00	15 559,00	0,00	0,00

Raport o stanie Gminy Sadowie za rok 2019

11.	Zjazd z drogi Czerwona Góra - Ruszkowiec	0,00	15 683,00	0,00	0,00
12.	Przebudowa drogi wewnętrznej w m. Ruszków - Jacentów	90 505,00	0,00	0,00	0,00
13.	Przebudowa drogi wewnętrznej w m. Czerwona Góra	62 201,00	0,00	0,00	0,00
14.	Przebudowa drogi wewnętrznej w m. Ruszków	54 363,00	0,00	0,00	0,00
15.	Budowa kanalizacji zbiorczej na terenie Gminy Sadowie – cz. 1 Bogusławice	920 230,18	462 754,82	0,00	0,00
16.	Przebudowa drogi wewnętrznej w m. Zwola	0,00	94 010,00	0,00	0,00
		3 215 801,30	1 933 673,82	2 536 355,00	2 169 835,00

Tabela 22. Projekty zrealizowane w 2019 i planowane do realizacji w 2020

L.P.	Nazwa zadania	Źródło dofinansowania	Okres realizacji
1.	„Modernizacja boiska sportowego w Jacentowie – szansą na poprawę stanu ogólnodostępnej i niekomercyjnej infrastruktury rekreacyjnej Gminy Sadowie”	PROW NA LATA 2014 - 2020	do 31.10.2019 r.
2.	„Przebudowa i wyposażenie obiektu kultury w miejscowości Ruszkowiec”	PROW NA LATA 2014 - 2020	Rozpoczęcie w 2019 r, zakończenie w 2020
3.	Program wsparcia osób niesamodzielnych i wykluczonych społecznie w gminie Sadowie	RPO WOJ. ŚWIĘTOKRZYSKIEGO NA LATA 2014 - 2020	01.09.2019 r. 30.09.2021 r.
4.	Kompetencje Kluczowe w Szkole w Sadowiu	RPO WOJ. ŚWIĘTOKRZYSKIEGO NA LATA 2014 - 2020	31.07.2019 r.
5.	Ekoenergia w Gminach Obrazów, Wilczyce, Sadowie, Wojciechowice, Waśniów	RPO WOJ. ŚWIĘTOKRZYSKIEGO NA LATA 2014 - 2020	2020
6.	Doposażenie jednostki Ochotniczej Straży Pożarnej w Wszechświętych w sprzęt ratowniczo-gaśniczy	Środki Samorząd Województwa Świętokrzyskiego	2019
7.	Umiem Pływać 2019	WSZS Kielce	VI 2019
8.	Umiem Pływać 2020	WSZS Kielce	2020
9.	Program SKS	WSZS Kielce	2020
10.	Termomodernizacja budynków użyteczności publicznej na terenie Gminy Sadowie	RPO WOJ. ŚWIĘTOKRZYSKIEGO NA LATA 2014 - 2020	V.2019
11.	Budowa kanalizacji sanitarnej na terenie Gminy Sadowie – etap I	Środki własne	2020
12.	Poprawa Gospodarki wodno-ściekowej w Gminie Sadowie	PROW NA LATA 2014 - 2020	2020-2022
13.	Nowa Era Komputera	OPIWPR w Sandomierzu	IV.2019
14.	Programu usuwania wyrobów zawierających azbest z terenu Gminy Sadowie 2019	WFOŚiGW w Kielcach	XI.2019
15.	Programu usuwania wyrobów zawierających azbest z terenu Gminy Sadowie 2020	WFOŚiGW w Kielcach	XI.2020

16.	Kompleksowa modernizacja infrastruktury sportowej wraz z doposażeniem w Szkole Podstawowej w Sadowiu	RPO WOJ. ŚWIĘTOKRZYSKIEGO NA LATA 2014 - 2020	2020 - 2021
-----	--	---	-------------

3.2. Stan infrastruktury drogowej

Przez teren Gminy Sadowie przebiegają drogi o znaczeniu gminnym, powiatowym i krajowym. Brak jest dróg o znaczeniu wojewódzkim. Wiele dróg gminnych wymaga remontu z powodu bardzo złego stanu nawierzchni.

Na układ komunikacyjny gminy Sadowie składają się drogi:

- gminne 133 km
- powiatowe 57,96 km
- krajowe 7,45 km

Drogi te tworzą sieć powiązań komunikacyjnych, dzięki której możliwe jest wykonywanie połączeń drogowych lokalnych (w obszarze gminy, między gminami sąsiednimi) jak też i zewnętrznych, międzyregionalnych.

Przez gminę Sadowie przebiega węzeł komunikacyjny o znaczeniu międzyregionalnym, jakie stanowi Ostrowiec Św. i Opatów. Większość powiązań zewnętrznych odbywa drogą krajową nr 9, będącą jednocześnie drogą międzynarodową E-371 (Warszawa) – Rzeszów - Barwinek (Bukareszt).

Drogi powiatowe

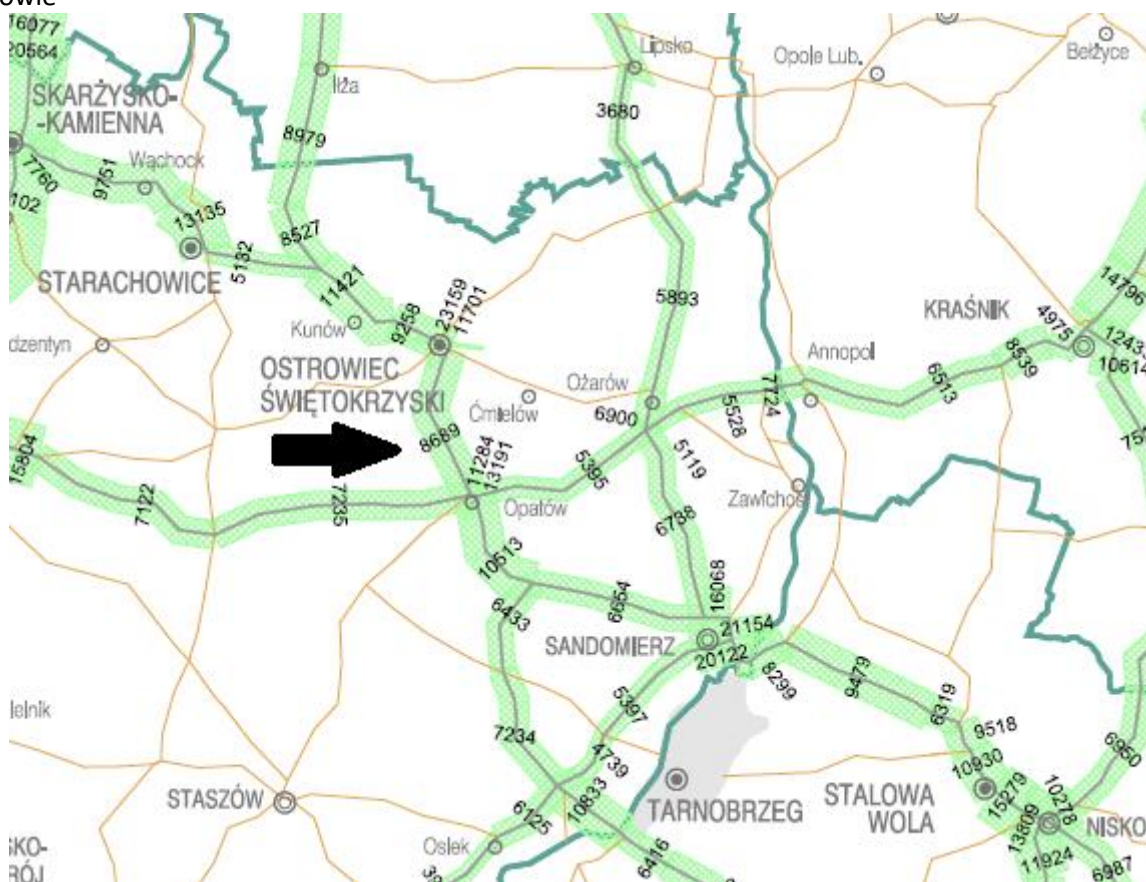
Tabela 23. Wykaz dróg powiatowych na terenie Gminy Sadowie

Drogi powiatowe na terenie Gminy Sadowie			
L.p.	Nr drogi	Nazwa	Długość
1.	0698T	Rzuchów-Drzenkowice	6,075
2.	0699T	Opatów-Kornacice-do dr. kraj Nr 9	0,215
3.	0700T	od dr. kraj. Nr9-Bogusławice	1,489
4.	0701 T	Gr. powiatu-Szczegłó-Niemienice-Porudzie	11,21
5.	0702 T	Sadowie-Czerwona Góra-Truskolasy	10,081
6.	0703 T	Zochcin-Sadowie-do dr. kraj. Nr 9	2,943
7.	0704 T	Gr. pow. Ruszków-Sadowie-do dr. kraj. Nr 9	5,275
8.	0705 T	Opatów-Jałowęsy-Niemienice	3,949
9.	0717T	Łężyce-Biskupice-Gołoszyce-Zaldów	2,08
10.	0726T	Gr. powiatu-Grocholice-Małoszyce-Podole-Opatów	5,164

11.	0772T	Wszeczeństwo-Bogusławice	4,18
12.	-	Rzuchów-Okręglica - Grocholice	5,3
		Razem	57,961

Stan dróg na terenie gminy Sadowie można uznać jako zadowalający. W związku z tym, natężenie ruchu odbywającego się drogą krajową stanowi pewne zagrożenie zarówno dla mieszkańców tych miejscowości jak i zabudowań znajdujących się w bliskim sąsiedztwie trasy. Wg danych GDDKiA średni dobowy ruch pojazdów na odcinku w gminie Sadowie wynosi 8789 pojazdów/dobę.

Rysunek 3. Średni dobowy ruch pojazdów na badanych odcinkach drogi krajowej nr 9 w obrębie gminy Sadowie



<http://www.gddkia.gov.pl/pl/2551/GPR-2015>

Rozwój przestrzenny miejscowości przylegających do drogi krajowej odbywa się wzdłuż dróg od niej odchodzących a nie przy głównej trasie.

Drogi powiatowe występujące w granicach gminy Sadowie są utwardzone i wykazują zadowalającą wartość techniczną i eksploatacyjną. Są to drogi głównie klasy zbiorczej o nawierzchni utwardzonej, które stanowią podstawę systemu komunikacyjnego gminy. Łączna długość dróg powiatowych w granicach gminy Sadowie wynosi 57,96 km.

Na obszarze gminy Sadowie funkcjonują drogi gminne, które stanowią uzupełnienie lokalnego systemu komunikacyjnego. Stan dróg gminnych jest zadowalający. Znaczna część dróg gminnych posiada nawierzchnię utwardzoną asfaltową w obrębie terenów zabudowanych miejscowości, a poza nimi są drogami z nawierzchnią nieutwardzoną bądź kamienistą. Sieć dróg gminnych jest wystarczająca, ich stan techniczny można określić jako zadowalający.

Układ komunikacyjny gminy opiera się w głównej mierze o drogi charakteryzujące się niewielkim natężeniem ruchu pojazdów mechanicznych (drogi powiatowe i drogi gminne). Jedynie przebiegająca droga krajowa nr 9 stanowi intensywnie uczęszczany ciąg komunikacyjny. Badaniom średniodobowego natężenia ruchu pojazdów mechanicznych poddany został odcinek „Ostrowiec Św.- Opatów”, który przebiega przez gminą Sadowie.

Analizując zmiany w natężeniu ruchu pojazdów mechanicznych na badanym odcinku drogi krajowej oraz mając na uwadze postępujący rozwój społeczno - gospodarczy przewidywać można, iż w przyszłości dojdzie do wzrostu liczby pojazdów mechanicznych poruszających się po drogach znajdujących się w granicach gminy Sadowie.

Investycje w infrastrukturę drogową na terenie gminy Sadowie w roku 2019:

1. W 2019 roku Program Rozwoju Gminnej i Powiatowej Infrastruktury Drogowej przekształcony został w Fundusz Dróg Samorządowych, w ramach którego zawarto umowy o dofinansowanie i wykonano:

- a) *Remont drogi gminnej Bukowiany – Czekaj – Łężyce o dł. 1100 mb. od km 0+000 do km 1+100, dz. ewid. 290.*

Całkowita wartość zadania wyniosła	206 155,70 zł brutto
Wkład Własny:	103 078,70
Dofinansowanie :	103 077,00

- b) Przebudowa drogi w miejscowości Rżuchów o dł. 380 mb. od km 0+000 do km 0+380

Suma brutto (zł)	135 241,88
Nadzór inwestorski brutto (zł)	1 352,41
Razem brutto (zł)	136 594,29
Dofinansowanie z budżetu państwa brutto (zł):	109 275,00
Udział własny Beneficjenta brutto (zł):	27 319,29

- c) Przebudowa drogi Ruszkowiec - Czerwona Góra o dł. 700 mb. od km 0+000 do km 0+700

Suma brutto (zł)	239 582,39
Nadzór inwestorski brutto (zł)	2 395,82
Razem brutto (zł)	241 978,21
Dofinansowanie z budżetu państwa brutto (zł):	193 582,00
Udział własny Beneficjenta brutto (zł):	48 396,21

- d) Przebudowa drogi Nr 3720019T Czerwona Góra - Garbacz o dł. 430 mb. od km 0+200 do km 0+630

Suma brutto (zł)	120 939,34
Nadzór inwestorski brutto (zł)	1 209,39
Razem brutto (zł)	122 148,73
Dofinansowanie z budżetu państwa brutto (zł):	97 718,00
Udział własny Beneficjenta brutto (zł):	24 430,73

- e) Przebudowa drogi w miejscowości Zochcin o dł. 600 mb. od km 0+000 do km 0+600

Suma brutto (zł)	203 779,79
Nadzór inwestorski brutto (zł)	2 037,79

Razem brutto (zł)	205 817,58
Dofinansowanie z budżetu państwa brutto (zł):	164 654,00
Udział własny Beneficjenta brutto (zł):	41 163,58

Pozyskana kwota 668.306,00 zł brutto

Wartość zadań 912.694,51 zł brutto

2. W ramach usuwania skutków klęsk żywiołowych dokonano remontu następujących dróg gminnych:

a) *Remont drogi gminnej Nr 372024T w m. Obręczna o dł. 680 mb. od km 0+000 do km 0+680, dz. Ewid. 104*

Łączna wartość (zł)	188 716,78
Budżet gminy	37 743,78
Dotacja	150 973,00

b) *Remont drogi gminnej w m. Sadowie o dł. 790 mb. od km 0+000 do km 0+790, dz. ewid. 593*

Łączna wartość (zł)	240 908,57
Budżet gminy	48 182,57
Dotacja	192 726,00

c) *Remont drogi gminnej w miejscowości Zwola o długości 250 mb. od km 0+530 do km 0+780, dz. ewid. 444*

Łączna wartość (zł)	66 414,83
Budżet gminy	13 283,83
Dotacja	53 131,00

d) *Remont drogi gminnej w m. Ruszków o dł. 310 mb. od km 0+060 do km 0+370, dz. ewid. 572*

Łączna wartość (zł)	74 124,08
Budżet gminy	14 825,08
Dotacja	59 299,00

e) *Remont drogi gminnej w m. Bukowiany o dł. 490 mb. od km 0+000 do km 0+490, dz. ewid. 220*

Łączna wartość (zł)	106 982,17
Budżet gminy	21 397,17
Dotacja	85 585,00

Z budżetu państwa na ten cel otrzymano dotację w kwocie 541 714,00zł. Łączna wartość wykonanych zadań to 677 146,43 złotych brutto.

3. Drogi wykonane ze środków własnych:

- | | |
|---|----------------|
| a) Przebudowa drogi wewnętrznej w miejscowości Zochcin o dł. 150 mb. od km 0+000 do km 0+150, dz. ewid. 188 | – 43 561,94 zł |
| b) Remont drogi gminnej w m. Bukowiany o dł. 160 mb, dz. ewid. 100, 200 i 216 | – 40 871,46 zł |
| c) Zjazd z drogi Czerwona Góra –Ruszkowiec na dz. 956 dł. 100 mb | – 15 682,50 zł |
| d) Remont drogi wewnętrznej dz. ewid 393 Czerwona Góra o dł 70 mb | – 15 558,27 zł |
| e) Remont drogi wewnętrznej dz. nr 293 Czerwona Góra o dl. 70 mb | –15 558,27 zł |

Koszty poniesione łącznie stanowią kwotę: 131 232,44 zł brutto

Za opracowanie dokumentacji technicznej na remonty dróg gminnych wydatkowano kwotę 44.280,00 złotych

Do Starostwa Powiatowego w Opatowie przekazana została dotacja w kwocie 13 143,00 na remont drogi powiatowej nr 0703T Zochcin – Sadowie – dr. kraj. Nr 9 w km 1+858 – 1+980 na odc. 0,122 km.

Na terenie gminy Sadowie wykonano remonty dróg o łącznej długości: 6.402 mb. Wydatkowano na ten cel łączną kwotę brutto w złotych - 1.778.496,38
 pozyskane środki - 1.210.020,00
 Środki własne z budżetu gminy - 568.476,38

3.3. Gospodarka wodno-ściekowa

Gmina Sadowie jest prawie w 100% zwodociągowana, przyłącza znajdują się w 95% gospodarstwach domowych. Poniższe tabele prezentują podstawowe wskaźniki dotyczące gminy odnośnie wodociągów m.in. długość sieci, ilość podłączeń oraz średnie zużycie wody w gospodarstwach domowych.

Tabela 24. Wskaźniki zwodociągowania w Gminie Sadowie

L.p.	Wyszczególnienie	Jednostka miary	Stan na dzień 31.12.2019r.
1.	Wskaźnik zwodociągowania gminy	%	98%
2.	Długość sieci wodociągowej rozdzielczej	km	135,4
3.	Podłączenia wodociągowe prowadzące do budynków mieszkalnych	szt.	980
4.	Zużycie wody z wodociągów w gospodarstwach domowych	m3/mieszk./rok	103.407/20,89

Źródło: Dane Urzędu Gminy Sadowie

Na terenie gminy wybudowano w roku 2019 (etap I) 2500 mb. kanalizacji w miejscowości Bogusławice, termin zakończenia robót 31.03.2020 rok.

Tabela 25. Kanalizacja sanitarna na terenie Gminy Sadowie

L.p.	Wyszczególnienie	Jednostka miary	Stan na dzień 31.12.2019r.
1.	Wskaźnik skanalizowania gminy	%	7,2
2.	Długość sieci kanalizacji sanitarnej	km	2,9
3.	Podłączenia kanalizacyjne prowadzące do budynków mieszkalnych	szt.	36
4.	Ilość zbiorników bezodpływowych na ścieki	szt.	570

5.	Ścieki odprowadzane do kanalizacji	m3 /miesz./rok	0
6.	Przydomowe oczyszczalnie ścieków	szt.	430

Tabela 26. Dostęp do infrastruktury wodno-kanalizacyjnej i sieci gazowej w poszczególnych sołectwach Gminy Sadowie

L.p.	Sołectwo	CZY SOŁECTWO POSIADA DOSTĘP DO INFRASTRUKTURY		
		WODOCIĄGOWEJ	KANALIZACYJNEJ	GAZOWEJ
1.	Biskupice	TAK	oczyszczalnie przydomowe	NIE
2.	Bogusławice	TAK	oczyszczalnie przydomowe/sieć kanalizacyjna	NIE
3.	Bukowiany	TAK	oczyszczalnie przydomowe	NIE
4.	Czerwona Góra	TAK	oczyszczalnie przydomowe	NIE
5.	Grocholice	TAK	oczyszczalnie przydomowe	NIE
6.	Jacentów	TAK	oczyszczalnie przydomowe	TAK
7.	Łężyce	TAK	oczyszczalnie przydomowe	NIE
8.	Małoszyce	TAK	oczyszczalnie przydomowe	TAK
9.	Michałów	TAK	oczyszczalnie przydomowe	NIE
10.	Niemienice	TAK	oczyszczalnie przydomowe	NIE
11.	Obręczna	TAK	oczyszczalnie przydomowe	TAK
12.	Okręglica	TAK	oczyszczalnie przydomowe	NIE
13.	Porudzie	TAK	oczyszczalnie przydomowe	NIE
14.	Ruszkowiec	TAK	oczyszczalnie przydomowe	TAK
15.	Ruszków	TAK	oczyszczalnie przydomowe	TAK
16.	Rżuchów	TAK	oczyszczalnie przydomowe	TAK
17.	Sadowie	TAK	oczyszczalnie przydomowe	TAK
18.	Szczucice	TAK	oczyszczalnie przydomowe	TAK
19.	Truskolasy	TAK	oczyszczalnie przydomowe	NIE
20.	Wszechświęte	TAK	oczyszczalnie przydomowe	NIE
21.	Zochcin	TAK	oczyszczalnie przydomowe	NIE
22.	Zwoła	TAK	oczyszczalnie przydomowe	NIE

Źródło: Dane Urzędu Gminy Sadowie

3.4. Infrastruktura kulturalna na terenie gminy

Na terenie gminy podejmowane są liczne inicjatywy kulturalne. W sołectwach zlokalizowane są budynki (świetlice, remizy), które przeznaczone są na działalność kulturalną. Część z nich wymaga modernizacji. W roku 2019 rozpoczął się remont Świetlicy w Ruszkowcu w ramach projektu pod nazwą: „Przebudowa i wyposażenie obiektu kultury w miejscowości Ruszkowiec” PROW na lata 2014 – 2020. Istnieje również potrzeba stworzenia na terenie gminy nowych przestrzeni integracyjno – rekreacyjnych dla mieszkańców. Obecny stan dostępu do takiej infrastruktury w poszczególnych sołectwach przedstawia poniższa tabela:

Tabela 27. Dostęp do infrastruktury społecznej na terenie poszczególnych sołectw gminy

L.p.	Sołectwo	CZY SOŁECTWO/OSIEDLE POSIADA			SOŁECTWO/OSIEDLE NIE POSIADA TEGO TYPU BUDYNKÓW
		BUDYNEK STRAŻNICY OSP	BUDYNEK ŚWIETLICY	STRAŻNICA OSP I ŚWIETLICA STANOWIĄ JEDEN BUDYNEK	
1.	Biskupice	TAK		TAK	
2.	Bogusławice		TAK		
3.	Bukowiany				TAK
4.	Czerwona Góra				TAK
5.	Grocholice				TAK
6.	Jacentów				TAK
7.	Łężyce	TAK		TAK	
8.	Małoszyce				TAK
9.	Michałów				TAK
10.	Niemienice				TAK
11.	Obręczna				TAK
12.	Okręglica				TAK
13.	Porudzie				TAK
14.	Ruszkowiec	TAK		TAK	
15.	Ruszków				TAK
16.	Rzuchów		TAK		
17.	Sadowie	TAK		TAK	
18.	Szczucice		TAK (wspólnota gruntowa)		NIE
19.	Truskolasy				TAK
20.	Wszzechświęte	TAK		TAK	
21.	Zochcin				TAK
22.	Zwola				TAK

4. Przegląd wdrażania programów i strategii

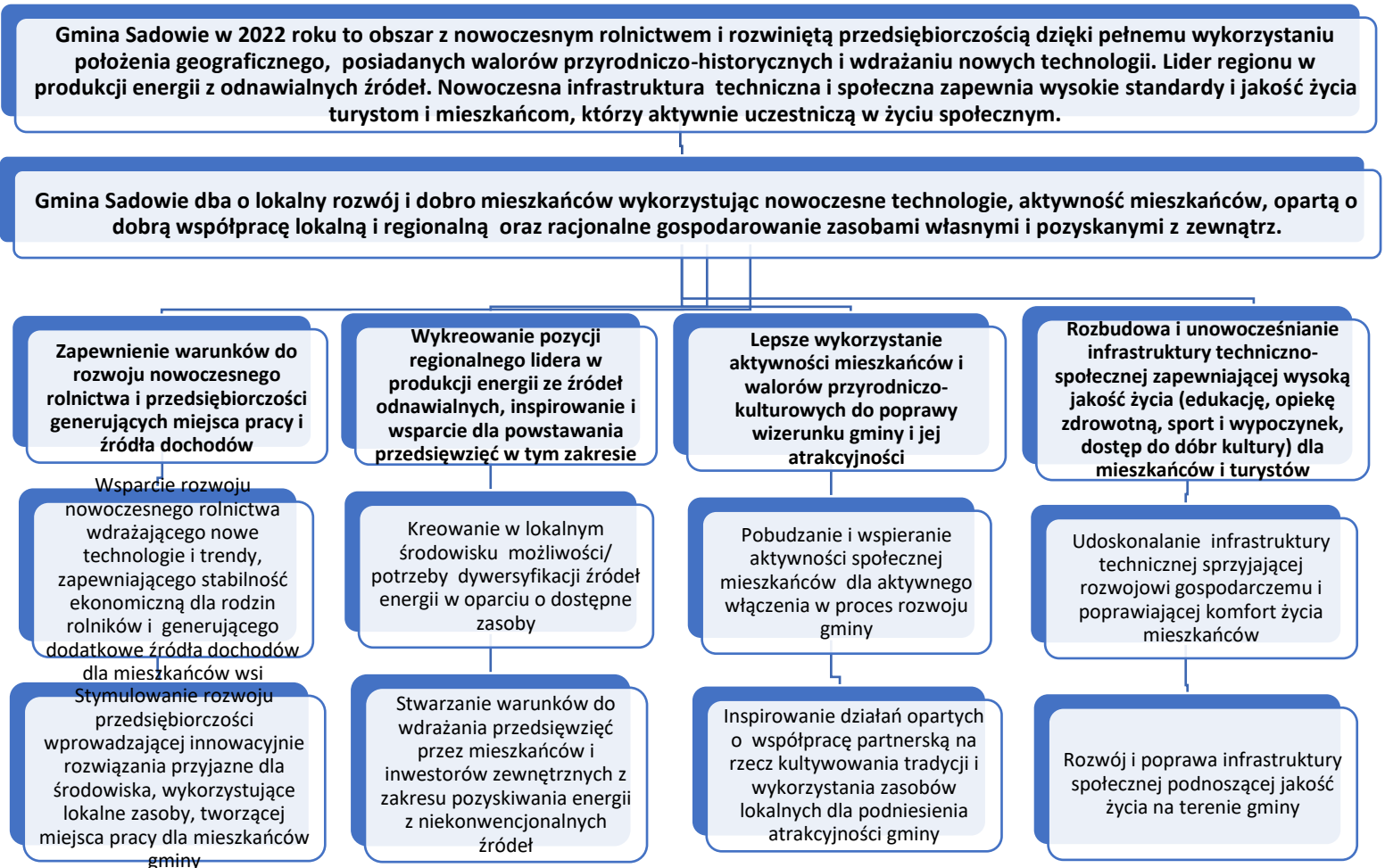
4.1. Strategia Rozwoju Gminy Sadowie na lata 2015-2022

Najważniejsze zagadnienia rozwoju gospodarczego – priorytetowe kierunki strategii, zostały określone na stronie 63:

- zapewnienie warunków do rozwoju nowoczesnego rolnictwa i przedsiębiorczości generujących miejsca pracy i źródła dochodów,
- wykreowanie pozycji regionalnego lidera w produkcji energii ze źródeł odnawialnych, inspirowanie i wspieranie do powstawania przedsięwzięć w tym zakresie
- lepsze wykorzystanie aktywności mieszkańców i walorów przyrodniczo-kulturowych do poprawy wizerunku gminy i jej atrakcyjności,
- rozbudowa i unowocześnienie infrastruktury techniczno-społecznej zapewniającej wysoką jakość życia (edukację, opiekę zdrowotną, sport i wypoczynek, dostęp do dóbr kultury) dla mieszkańców i turystów.

Wizję i cele szczegółowo rozpisano tak:

Rysunek 4. Wizja i cele Strategii Rozwoju Gminy Sadowie na lata 2015 - 2022



1. W zakresie realizacji celu: „wykreowanie pozycji regionalnego lidera w produkcji energii ze źródeł odnawialnych, inspirowanie i wspieranie do powstawania przedsięwzięć w tym zakresie” Gmina Sadowie wspólnie z Gminą Obrazów, Wilczyce, Wojciechowice, Waśniów realizuje projekt w ramach Działania 3.1 „Wytwarzanie i dystrybucja energii pochodzącej ze źródeł odnawialnych” w ramach Regionalnego Programu Operacyjnego Województwa Świętokrzyskiego na lata 2014-2020 pn.: „Ekoenergia w Gminach Obrazów, Wilczyce, Sadowie, Wojciechowice, Waśniów”.

Wartość dofinansowania: 2 999 580,00 PLN

Całkowita wartość inwestycji: 5 456 272,65 PLN

1. W zakresie celu: „rozbudowa i unowocześnienie infrastruktury techniczno-społecznej zapewniającej wysoką jakość życia (edukację, opiekę zdrowotną, sport i wypoczynek, dostęp do dóbr kultury) dla mieszkańców i turystów” Gmina Sadowie zrealizowała projekty:
 - ✓ Poprawa efektywności energetycznej budynków użyteczności publicznej w Gminie Sadowie – w ramach *działania 3.3 Poprawa efektywności energetycznej z wykorzystaniem odnawialnych źródeł energii w sektorze publicznym i mieszkaniowym dla projektów realizowanych w zakresie głębokiej modernizacji energetycznej budynków użyteczności publicznej.*

Całkowity koszt projektu (PLN)	1 643 375,74 zł
Wnioskowana kwota dofinansowania z EFRR	1 288 505,75 zł

„Modernizacja boiska sportowego w Jacentowie – szansą na poprawę stanu ogólnodostępnej i niekomercyjnej infrastruktury rekreacyjnej Gminy Sadowie” – Program Rozwoju Obszarów Wiejskich na lata 2014 - 2020

Całkowity koszt projektu (PLN)	237.500,00 zł
Wnioskowana kwota dofinansowania z EFRR	118 000,00 zł

4.2. Program Rewitalizacji Gminy Sadowie na lata 2016-2023

Celem strategicznym Programu Rewitalizacji do osiągnięcia w perspektywie roku 2023 jest:

Przywrócenie ładu przestrzennego, poprawa warunków życia mieszkańców oraz ożywienie społeczno-gospodarcze obszarów kryzysowych na terenie Gminy Sadowie.

Cele operacyjne:

1. Redukcja patologii społecznych i zjawiska wykluczenia społecznego na terenach kryzysowych.

2. Zwiększenie rozwoju gospodarczego oraz wzrost przedsiębiorczości mieszkańców terenów rewitalizacyjnych.
3. Poprawa, jakości przestrzeni publicznej, poprawa bezpieczeństwa oraz środowiska obszaru rewitalizacji.

Kierunki działań:

1. Redukcja patologii społecznych i zjawiska wykluczenia społecznego na terenach kryzysowych.
 - Aktywizacja osób bezrobotnych i poszukujących pracy
 - Organizacja różnego rodzaju imprez kulturalnych, sportowych, rekreacyjnych, itp.
2. Zwiększenie rozwoju gospodarczego oraz wzrost przedsiębiorczości mieszkańców terenów rewitalizacyjnych
 - Powstawanie nowych firm i wspieranie już istniejących
3. Poprawa, jakości przestrzeni publicznej, poprawa bezpieczeństwa oraz środowiska obszaru rewitalizacji
 - Poprawa bezpieczeństwa na terenie sołectwa poprzez budowę chodników
 - Remont dróg
 - Termomodernizacja budynków użyteczności publicznej
 - Wymiana (na bardziej ekologiczne) i budowa oświetlenia ulicznego
 - Budowa i modernizacja infrastruktury sportowej i rekreacyjnej
 - Zachowanie dziedzictwa kulturowego

Rewitalizacja będzie realizowana na podobszarach znajdujących się w sołectwach:

- Sadowie
- Ruszków
- Biskupice
- Bogusławice
- Ruszkowiec
- Jacentów

Gmina Sadowie złożyła w 2017r. projekt pn. „Rewitalizacja miejscowości Sadowie – etap II” na kwotę 3 949 900,00 zł, gdzie dofinansowanie wynosi 2 969 884,86 zł (projekt uzyskał 57 punktów i jest na liście rezerwowej). Zadanie to dotyczy sołectwa Sadowie. Z kolei w miejscowości Ruszkowiec rozpoczęła się realizacja zadania „Przebudowa i wyposażenie obiektu kultury w miejscowości Ruszkowiec” - projekt, na który gmina uzyskała w 2018r. dofinansowanie z Programu Rozwoju Obszarów Wiejskich 2014-2020, wartość 279 912,54 zł, w tym dofinansowanie: 178 108,00 zł.

W 2019 roku Gmina Sadowie wydatkowała na uzupełnienie oświetlenia ulicznego kwotę 119.888,91 zł i zostało wykonane 58 punktów oświetlenia drogowego.

4.3. Studium uwarunkowań

Rada Gminy Sadowie przyjęła uchwałą nr XXXV/168/2017 z dnia 9 maja 2017r. w sprawie „Oceny aktualności Studium uwarunkowań i kierunków zagospodarowania przestrzennego gminy Sadowie oraz miejscowego planu zagospodarowania przestrzennego gminy Sadowie wraz z analizą zmian w zagospodarowaniu przestrzennym. W § 1 tej uchwały stwierdzono, że Studium uwarunkowań oraz zmiany nr 1 i 2 do Studium – zdezaktualizowało się w wielu aspektach prawnych oraz w zakresie

kształtowania polityki zagospodarowania przestrzennego i powinno zostać opracowane ponownie w całym zakresie. Odnośnie „Miejscowego planu zagospodarowania przestrzennego gminy Sadowie” przyjętego uchwałą nr XXII/79/08 Rady Gminy w Sadowiu z dnia 30.09.2008r. – jest w dużej mierze poprawny, może on jednak wymagać zmiany ustaleń po przyjęciu nowej edycji Studium uwarunkowań i kierunków przestrzennych oraz w wyniku zmiany stanu przepisów prawnych i lokalnych uwarunkowań przestrzenno-gospodarczych. Gmina obecnie jest w trakcie opracowywania Studium uwarunkowań – planowany termin zakończenia ustalono z wykonawcą na 31.10.2020 r. W 2019 roku wszystkie wnioski mieszkańców zostały uwzględnione w projekcie studium, które zostało przygotowane do konsultacji i publicznego wyłożenia. Przygotowywane są również zmiany w PZP na wnioski mieszkańców wg. wskazanych potrzeb.

4.4. Program usuwania wyrobów zawierających azbest dla Gminy Sadowie na lata 2015-2032

Azbest pozostający do utylizacji na terenie gminy

Jak wynika z poniższej tabeli na terenie gminy pozostaje jeszcze do utylizacji 3 676 583 kg azbestu.

Tabela 28. Inwentaryzacja azbestu na terenie Gminy Sadowie

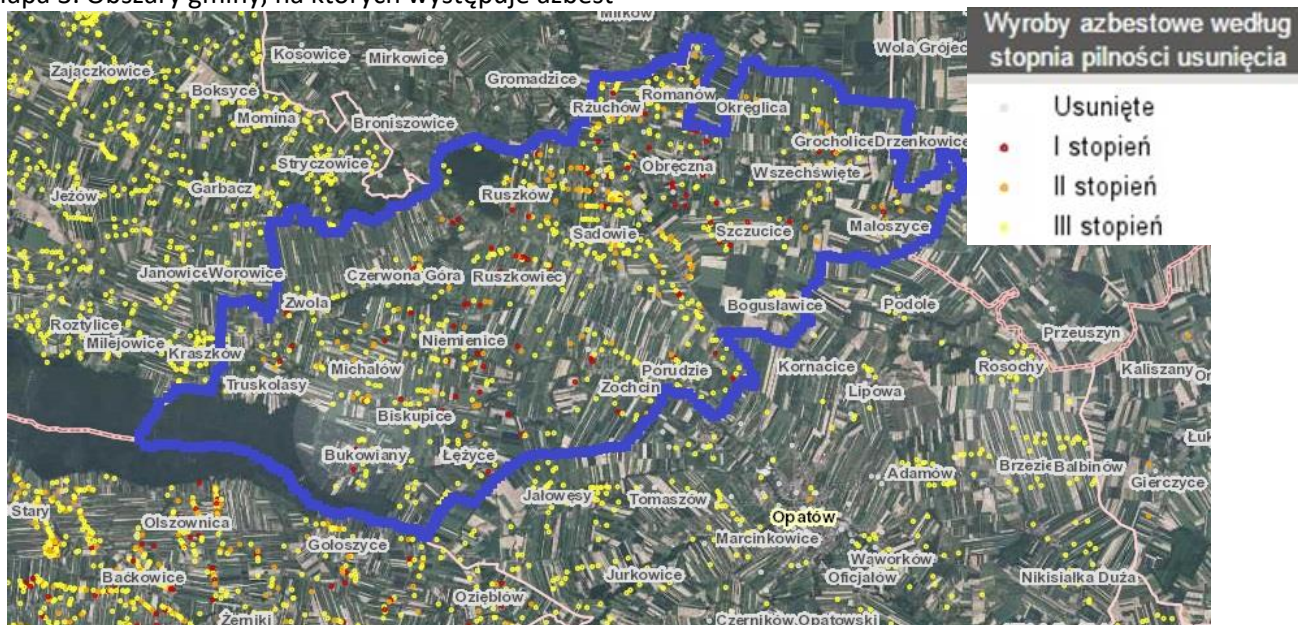
Miejscowość	Ilość wyrobów azbestowych [kg]
Biskupice	148 340
Bogusławice	141 405
Bukowiany	138 400
Czerwona Góra	104 175
Grocholice	161 100
Jacentów	158 262
Łężyce	186 621
Małoszyce	127 275
Michałów	82 125
Niemienice	299 030
Obręczna	208 454
Okręglica	21 000
Porudzie	159 650
Ruszkowiec	202 679
Ruszków	198 384
Rżuchów	168 880
Sadowie	398 475
Szczucice	84 375
Truskolasy	160 698
Wszechświęte	114 615

Zochcin	299 270
Zwola	113 370
	3 676 583

Źródło: Opracowanie własne na podstawie „PROGRAM USUWANIA WYROBÓW ZAWIERAJĄCYCH AZBEST DLA GMINY SADOWIE na lata 2015 – 2032

Gmina, co roku aplikuje o środki Wojewódzkiego Funduszu Ochrony Środowiska i Gospodarki Wodnej na projekty dotyczące usuwania azbestu. Na usuwanie azbestu wydano 22 205,80 zł, z czego z WFOŚiGW w Kielcach uzyskano dofinansowanie w kwocie 5 551 45 zł i z NFOŚiGW w Warszawie uzyskano dofinansowanie w kwocie 5 551 45 zł.

Mapa 3. Obszary gminy, na których występuje azbest



Źródło: <http://esip.bazaazbestowa.gov.pl/geoserwis.html>

4.5. Program Ochrony Środowiska dla Gminy Sadowie

Obszary chronione i cenne przyrodniczo na terenie gminy Sadowie:

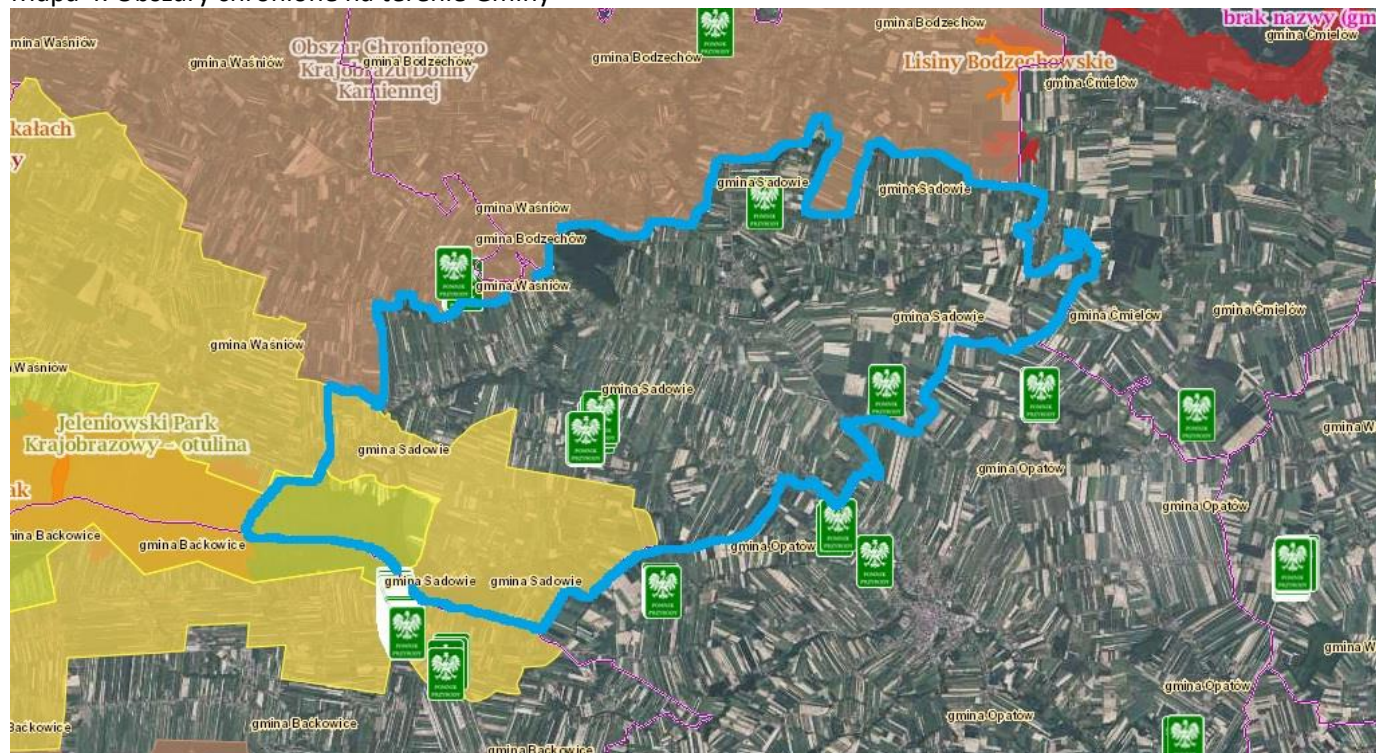
- Jeleniowski Park Krajobrazowy
- Jeleniowski Obszar Chronionego Krajobrazu
- Specjalny Obszar Ochrony Siedlisk Natura 2000 Ostoja Jeleniowska
- 10 pomników przyrody,

Na terenie gminy nie występują:

- Parki Narodowe

- Rezerваты
- Obszary Specjalnej Ochrony Ptaków Natura 2000 w Gminach Województwa Świętokrzyskiego
- Stanowiska Dokumentacyjne
- Użytki Ekologiczne
- Zespoły Przyrodniczo-Krajobrazowe

Mapa 4. Obszary chronione na terenie Gminy



Źródło: <http://geoserwis.gdos.gov.pl/mapy/>

Legenda:

Legenda: ■ Użytki ekologiczne ■ Rezerваты ■ Parki Krajobrazowe ■ Parki Narodowe ■ Obszar Chronionego Krajobrazu ■ Zespoły Przyrodniczo Krajobrazowe ■ Natura 2000 – obszary ptasie ■ Natura 2000 Obszary siedliskowe ■ Stanowiska dokumentujące ■ Pomnik przyrody

Wg Programu Ochrony Środowiska główne priorytety w tym obszarze dla Gminy sformułowano w sposób następujący (s. 41-47):

Tabela 29. Priorytety Programu Ochrony Środowiska dla Gminy Sadowie.

Główne elementy ochrony środowiska	Podstawowe działania	Obszary działań priorytetowych
1	2	3
Zasoby przyrodnicze	Likwidacja barier ekologicznych	Obszary objęte prawną ochroną przyrody
	Wdrożenie II schematu krajowego programu rolno - środowiskowego	Obszar gminy
Zasoby surowców mineralnych	Uwzględnianie przy eksploatacji zagadnień ochrony środowiska, zgodnie z obowiązującymi przepisami	Teren ewentualnego wydobycia kopalin na terenie całej gminy
	Poprawa stanu środowiska (rekultywacja terenów poeksploatacyjnych)	Złoże eksploatowane zgodnie z koncesją oraz wydobywane nielegalnie

Gospodarka wodno - ściekowa	Wyrównanie dysproporcji pomiędzy długością sieci wodociągowej i kanalizacyjnej	Obszar całej gminy
	Budowa oczyszczalni indywidualnych zgodnie z projektem na kanalizację na terenie gminy	Obszar całej gminy
	Likwidacja nie zorganizowanych zrzutów ścieków	Punktowo cały obszar gminy
	Przywrócenie wysokiej jakości wód powierzchniowych	Wody powierzchniowe rzek na terenie gminy
	Ochrona ilości i jakości wód podziemnych	Strefy ochrony ujęć wód Strefy ochrony zbiorników wód użytkowych
	Ograniczenie do niezbędnego minimum stosowania nawozów naturalnych i sztucznych oraz środków ochrony roślin	Strefy ochrony ujęć wód
	Zwiększenie stopnia retencji	Budowa zbiornika retencyjnego w Zochcinie
	Ochrona przeciwpowodziowa	sołectwa: Czerwona Góra Ruszkowiec, Ruszków
Ochrona powietrza	Gazyfikacja pozostałej części gminy	Nie zgazyfikowana część gminy
	Zamiana nośników energii na bardziej ekologiczne	Obszar całej gminy
	Likwidacja źródeł niskiej emisji	Obszar całej gminy
	Termorenowacja budynków	Obszar całej gminy
	Wzrost wykorzystania energii ze źródeł odnawialnych	Obszar całej gminy
Gospodarka odpadami	Zmniejszenie ilości wytwarzanych odpadów	Obszar całej gminy
	Objęcie wszystkich mieszkań gminy systemem odbioru odpadów	Obszary gminy nie objęte zorganizowanym systemem odbioru odpadów
	Zwiększenie stopnia segregacji i odzysku odpadów	Obszar całej gminy
	Modernizacja składowiska odpadów komunalnych w Grocholicach	Składowisko odpadów w Grocholicach
	Likwidacja dzikich wysypisk	Obszar całej gminy

Ochrona gleb i powierzchni ziemi	Upowszechnienie zasad ochrony gleb wynikających z „Kodeksu dobrych praktyk rolniczych”	Właściciele i użytkownicy gospodarstw rolnych
	Zapobieganie erozji wodnej gleb	Tereny lessowe o dużych spadkach (pow. 9%)
	Rekultywacja terenów	Tereny wyrobisk
	Egzekwowanie obowiązku uzyskania decyzji o wyłączeniu gruntów rolnych z produkcji rolnej lub leśnej	Inwestorzy uzyskujący pozwolenie na budowę inwestycji nierolniczej na gruntach rolnych i leśnych
Ochrona i zwiększenie zasobów leśnych	Systematyczny wzrost lesistości oraz zadrzewień i zakrzewień śródpołnych	Obszar całej gminy
	Ochrona istniejących zasobów leśnych, jak najszybsze zalesianie gruntów przejściowo pozbawionych drzewostanu	Obszar całej gminy
	Zalesianie gruntów nieprzydatnych rolniczo i zagrożonych erozją silną i b. silną	Obszary preferowane do zalesień w gminnym programie zalesień
	Określenie terenów do zalesienia w miejscowych planach zagospodarowania przestrzennego	Obszar całej gminy
Hałas i pola elektromagnetyczne	Opracowanie planów zagospodarowania przestrzennego dla terenów szczególnie zagrożonych hałasem	Tereny wynikające z pomiarów tła akustycznego
Edukacja ekologiczna	Kontynuacja oraz poszerzenie oferty działań w zakresie edukacji ekologicznej i działalności szkolnej	Wszystkie szkoły w gminie, Gmina
	Promocja ekologii poprzez realizację prezentacji o treściach ekologicznych w ramach oferty programowej środków przekazu oraz instytucji kultury i wypoczynku	Środki przekazu, instytucje kultury i wypoczynku, gospodarstwa agroturystyczne, ekologiczne, imprezy masowe

	Współpraca administracji publicznej i innych jednostek w przygotowaniu ofert edukacyjnych oraz ich współfinansowania	Jednostki samorządu, WODR, zakłady pracy, instytucje religijne, szkoły, mieszkańcy gminy i inne organizacje
--	--	---

Tabela 30. Efekty dla środowiska w związku z realizacją projektu pn. Poprawa efektywności energetycznej budynków użyteczności publicznej w Gminie Sadowie

Nazwa wskaźnika rezultatu	Źródło	Jednostka miary	Wartość bazowa	Wartość docelowa
Ilość zaoszczędzonej energii elektrycznej	Dane na podstawie audytu	[MWh/rok]	0	30,13
Ilość zaoszczędzonej energii cieplnej	Dane na podstawie audytu	[GJ/rok]	0	1516,59
Zmniejszenie zużycia energii końcowej w wyniku realizacji projektu	Dane na podstawie audytu	[GJ/rok]	0	1933,69
Szacowany roczny spadek emisji gazów cieplarnianych [tony równoważnika]	Dane na podstawie audytu	CO2/rok]	0	107,45
Zmniejszenie rocznego zużycia energii pierwotnej w budynkach publicznych	Dane na podstawie audytu	[kWh/rok]	0	487280,55

Nazwa wskaźnika produktu	Źródło	Jednostka miary	Wartość docelowa
Liczba zmodernizowanych energetycznie budynków	Dane na podstawie audytu	szt.	2
Powierzchnia użytkowa budynków poddanych termomodernizacji	Dane na podstawie audytu	[m2]	2852
Liczba zmodernizowanych źródeł ciepła	Dane na podstawie audytu	szt.	2
Liczba wybudowanych jednostek wytwarzania energii elektrycznej z OZE	Dane na podstawie audytu	szt.	2
Liczba przebudowanych jednostek wytwarzania energii elektrycznej z OZE	Dane na podstawie audytu	szt.	0
Liczba gospodarstw domowych z lepszą klasą	Dane własne		

zużycia energii	Gminy Sadowie	szt.	0
-----------------	---------------	------	---

Duże pozytywne znaczenia dla środowiska będzie mieć też realizacja projektu Gminy Sadowie wspólnie z Gminą Obrazów w ramach Działania 3.1 „Wytwarzanie i dystrybucja energii pochodzącej ze źródeł odnawialnych” w ramach Regionalnego Programu Operacyjnego Województwa Świętokrzyskiego na lata 2014-2020 pn.: „Ekoenergia w Gminach Obrazów, Wilczyce, Sadowie, Wojciechowice, Waśniów”.

4.6. Gminny Program Zabytków

Gmina Sadowie nie posiada takiego programu. Na terenie gminy znajduje się 5 zabytków wpisanych do Rejestru przez Świętokrzyskiego Konserwatora Zabytków.

Tabela 31. Zabytki na terenie gminy Sadowie wpisane do rejestr zabytków nieruchomych woj. świętokrzyskiego

L.p.	Miejscowość	Zabytek	Numer w rejestrze
1	Bogustawice	zespół dworsko-parkowy (dwór, lodownia, dwie obory, park), nr rej.: 295 (t.) z 10.10.1985	A.561
2	Grocholice Wszechrświęte	zespół kościoła par. pw. Wszystkich Świętych: - kościół, nr rej.: 465 z 11.03.1957 oraz 641 z 14.01.1972 i 89 (t.) z 20.05.1977 - cmentarz przykościelny, nr rej.: 376 (t.) z 16.06.1988	A.562/1-2
3	Jacentów, ob. Sadowie	zespół pałacowo-ogrodowy, nr rej.: 302 (t.) z 27.05.1986: - pałac, - dawny budynek gospodarczy, - dawny budynek służby, - park, nr rej.: 619 z 14.12.1957	A.563/1-4
4	Niemienice	park dworski, nr rej.: 596 z 12.12.1957	A.564
5	Ruszków	zespół kościoła par. pw. św. Stanisława: - kościół, nr rej.: 466 z 11.03.1957 oraz 467 z 15.04.1967 - dzwonnica, nr rej.: 467 z 15.04.1967	A.565/1-2
		cmentarz par., nr rej.: 337 (t.) z 13.06.1988	A.566

Źródło: Rejestr zabytków nieruchomych woj. świętokrzyskiego

4.7. Gminna Strategia Rozwiązywania Problemów Społecznych Gminy Sadowie na lata 2016-2020

Misją samorządu gminy Sadowie w realizacji Strategii Rozwiązywania Problemów Społecznych na lata 2016-2020 (s. 97) jest *stwarzanie mieszkańcom dobrych warunków do życia, skuteczne aktywizowanie osób zagrożonych lub dotkniętych marginalizacją i wykluczeniem społecznym, wzmacnianie rodzin oraz dążenie do integracji społecznej*. Wypełnienie tak sformułowanej misji wymaga wdrożenia wyznaczonych celów strategicznych i operacyjnych oraz kierunków działań. Zostały one przedstawione poniżej w formie kart strategicznych, w których uwzględniono również realizatorów poszczególnych zapisów, źródła ich finansowania oraz prognozę zmian.

Cel strategiczny nr 1: Stwarzanie mieszkańcom gminy warunków do rozwoju oraz podniesienie poziomu bezpieczeństwa socjalnego.

Cel strategiczny nr 2: Wzmacnianie rodzin oraz stwarzanie dzieciom i młodzieży odpowiednich warunków do rozwoju

Cel strategiczny nr 3: Utrzymanie seniorów i osób niepełnosprawnych w środowisku zamieszkania

Cele operacyjne:

1. Zapewnienie osobom starszym odpowiedniej opieki oraz zwiększenie ich udziału w życiu społeczności lokalnej.

2. Ograniczenie skutków niepełnosprawności oraz tworzenie warunków do społecznej i zawodowej aktywności osób nią dotkniętych

Cel strategiczny nr 4: Zwiększenie dostępności opieki zdrowotnej i wsparcia w obszarze przeciwdziałania uzależnieniom i przemocy w rodzinie oraz utrzymanie bezpieczeństwa publicznego

Cel strategiczny nr 5: Rozwijanie kapitału społecznego i ludzkiego

W odpowiedzi na w/w cele (1, 2 i 3) Gmina Sadowie pozyskała w 2018r. dofinansowanie w ramach poddziałania 9.2.1 RPO WŚ 2014-2020 na projekt pn. Program wsparcia osób niesamodzielnych i wykluczonych społecznie w gminie Sadowie. Celem projektu jest zwiększenie dostępności wysokiej jakości usług społecznych dla 110 osób (w tym 75K i 35M) zagrożonych ubóstwem i wykluczeniem społecznym oraz ich otoczenia (w tym rodzin i dzieci), osób zależnych (niesamodzielnych) i osób sprawujących opiekę nad osobą zależną (niesamodzielną) z terenu gminy Sadowie). W ramach projektu w roku 2019 wykonano remonty i wyposażono dwa Kluby Seniora w miejscowościach Wszechświęte i Łężyce, w których przebywa codziennie 40 uczestników. Rozszerzono dotychczasową ofertę świadczonych usług opiekuńczych w miejscu zamieszkania przez OPS w Sadowiu poprzez zatrudnienie 5 opiekunów zawodowych, którzy swoją opieką objęli 20 podopiecznych. Utworzono 17 miejsc w mieszkaniach wspomaganych/chronionych poprzez remont i wyposażenie budynków po byłej Szkole Podstawowej w Biskupicach. Projekt będzie realizowany do dnia 30.09.2021 r. Wartość projektu: 2 086 800,00, w tym dofinansowanie: 1 930 200,00, wkład własny 156 600,00.

4.8. Gminny Program Wspierania Rodziny i Systemie Pieczy Zastępczej na lata 2016-2019

Ustawa z dnia 9 czerwca 2011 r. o wspieraniu rodziny i systemie pieczy zastępczej nałożyła na gminy nowe zadania w zakresie wspomagania rodzin biologicznych przeżywających trudności w wypełnianiu funkcji opiekuńczo-wychowawczych, jak i rodzin, w których dzieci przebywają w systemie pieczy zastępczej lub placówkach opiekuńczo-wychowawczych.

W myśl art. 176 cytowanej ustawy należy do nich m. in. opracowanie i realizacja 3-letnich gminnych programów wspierania rodziny. W Gminie Sadowie w 2019 r. realizowany był Gminny Program Wspierania Rodziny i Systemie Pieczy Zastępczej na lata 2016-2019 przyjęty uchwałą Rady Gminy Sadowie Nr XIX/91/2016 z dnia 30 marca 2016 r.

Program Wspierania Rodziny i Systemie Pieczy Zastępczej na lata 2016-2019 w Gminie Sadowie adresowany jest do rodzin nieradzących sobie z wypełnianiem funkcji opiekuńczo-wychowawczych, a także do rodzin, które wyrażają wolę współpracy na rzecz odzyskania opieki nad dziećmi objętymi instytucjonalną lub rodzinną pieczą zastępczą.

Głównym celem programu jest zapewnienie kompleksowego wsparcia dzieciom i rodzinie oraz pomoc w wypełnianiu funkcji opiekuńczo - wychowawczej.

Cele jakie stawia przed sobą Program ukierunkowane są przede wszystkim na zapobieganie umieszczaniu dzieci w pieczy zastępczej, aktywizowaniu rodzin do podejmowania działań wzmacniających prawidłowe wypełnianie funkcji rodzicielskich, niwelowanie deficytów osłabiających funkcjonowanie rodziny, a także tworzenie warunków pozwalających na powrót dzieci objętych pieczą pod opiekę rodziców.

Na terenie gminy w 2019 zamieszkiwało 37 rodziny wielodzietnych, wychowujących 115 dzieci, które korzystały z różnego rodzaju świadczeń wypłacanych przez tut. Ośrodek. Ponadto funkcjonowały 4 rodziny zastępcze, w których przebywało 5 dzieci.

Od 02 września 2019 roku zatrudniono asystenta rodziny na 0,5 etatu na umowę o pracę. Asystent rodziny pracuje z rodzinami wieloprotblemowymi. Wymaga to od niego szerokiej wiedzy i umiejętności niezbędnych do realizacji zadań oraz profesjonalnego zachowania w trudnych okolicznościach. Asystent współpracował z 2 rodzinami, w których jest 8 dzieci.

W ramach programu Ministerstwa Rodziny, Pracy i Polityki Społecznej „Asystent rodziny i Koordynator rodzinnej pieczy zastępczej na 2019 rok” pozyskano dofinansowanie do wynagrodzenia asystenta w wysokości 2 855,00 zł. wkład własny gminy wyniósł 3 141,42 zł.

Zgodnie z Ustawą o wspieraniu rodziny i systemie pieczy zastępczej Gmina partycypuje w kosztach utrzymania dzieci w pieczy zastępczej. W roku 2019 w placówkach opiekuńczo-wychowawczych przebywało 2 dzieci.

Gmina Sadowie poniosła koszty w kwocie 52 436,92 zł.

4.9. Gminny Program Przeciwdziałania Alkoholizmowi na terenie Gminy Sadowie

Celem głównym Gminnego Programu jest tworzenie spójnego systemu profilaktycznego i naprawczego zmierzającego do ograniczenia rozmiaru szkód zdrowotnych i społecznych związanych z nadmiarem spożycia alkoholu i innych używek oraz kształtowanie postaw prozdrowotnych w społeczności lokalnej zwłaszcza wśród młodzieży.

I. ZADANIA WŁASNE GMINY ZWIĄZANE Z PROFILAKTYKĄ I ROZWIĄZYWANIEM PROBLEMÓW ORAZ METODY REALIZACJI TYCH ZADAŃ.

Zadania te obejmują:

1. Rozpoznawanie specyfiki problemów alkoholowych na terenie Gminy Sadowie oraz potrzeb lokalnego środowiska w zakresie pomocy w ich rozwiązywaniu;
2. Zwiększenie dostępności pomocy terapeutycznej, rehabilitacyjnej i prawnej dla osób uzależnionych od alkoholu;
3. Udzielanie rodzinom, w których występują problemy alkoholowe pomocy psychospołecznej i prawnej, a w szczególności ochrony przed przemocą w rodzinie;
4. Prowadzenie profilaktycznej działalności i edukacyjnej w szczególności dla młodzieży;

5. Wspomaganie działalności instytucji, stowarzyszeń oraz osób fizycznych służących rozwiązywaniu problemów alkoholowych;
6. Podejmowanie interwencji w związku z naruszeniem przepisów określonych w art. 13¹ pkt 1 i 15 pkt 1 ustawy oraz występowanie przed sądem w charakterze oskarżyciela publicznego;
7. Prowadzenie kontroli punktów sprzedaży w kontekście przestrzegania zakazu sprzedaży alkoholu osobom nieletnim oraz uruchamianie procedury cofania zezwoleń przedsiębiorcom łamiącym prawo;
8. Zwiększenie kompetencji nauczycieli w zakresie kontaktu z dziećmi wychowującymi się w rodzinach z problemem alkoholowym;
9. Promowanie wzorców osobowych oraz postaw społecznych ważnych dla profilaktyki i rozwiązywania problemów alkoholowych.

Podstawowe metody realizacji tych zadań:

- a. utrzymanie skuteczności i dostępności terapii dla osób uzależnionych od alkoholu oraz członków ich rodzin poprzez:
 - kontynuowanie działalności Punktu Konsultacyjnego dla osób z problemami alkoholowymi.
- b. ograniczenie dostępności alkoholu poprzez:
 - kontrolę zgodności zasad sprzedaży napojów alkoholowych z ograniczeniami wynikającymi z ustawy oraz weryfikacja wydanych zezwoleń w przypadku łamania zasad sprzedaży;
 - zachowanie maksymalnej liczby zezwoleń na sprzedaż napojów alkoholowych zgodnie z Uchwałą Nr XLVII/232/2018 Rady Gminy Sadowie z dnia 29 czerwca 2018 roku;
- c. kontynuowanie programów profilaktycznych /informacyjno-psychoedukacyjnych/ wpływających na podstawy i umiejętności ważne dla zdrowia i trzeźwości, realizowanych dla młodzieży i grup podwyższonego ryzyka.
- d. zwiększenie dostępności wiedzy i informacji na temat rozwiązywania problemów alkoholowych w środowisku lokalnym poprzez m.in.:
 - spotkania z rodzicami w trakcie wywiadówek (na temat uzależnień alkoholowych wśród dzieci i młodzieży);
 - realizację działań edukacyjnych adresowanych do nauczycieli – na temat zasad interwencji wobec problemów alkoholowych.
- e. organizacja różnych imprez np.: Dnia Dziecka, Mikołaja, wigilii itp. skierowanych w szczególności do: dzieci i młodzieży, rodziców uzależnionych i współuzależnionych, dzieci i młodzieży eksperymentujących z alkoholem, nikotyną, narkotykami i innymi używkami, dzieci i młodzieży wolnej od używek w ramach profilaktyki pierwszorzędowej.
- f. wspieranie działalności stowarzyszeń, organizacji pozarządowych prowadzących programy profilaktyczne i naprawcze dotyczące problemu uzależnień.
- g. zwiększenie opieki nad dziećmi i młodzieżą w czasie wolnym od zajęć szkolnych poprzez:
 - prowadzenie świetlicy dla młodzieży przez Szkołę Podstawową w Sadowiu.
- h. udział w ogólnopolskich kampaniach m.in. „Postaw na rodzinę”, „Trzeźwy kierowca” itp.

Wykonanie Programu w roku 2019: 23 866,56 zł.

W oparciu o Gminny Program Profilaktyki i Rozwiązywania Problemów Alkoholowych w ramach realizacji tego programu Gminna Komisja odbyła 10 posiedzeń, na których rozpatrywała wnioski rodzin oraz instytucji dot. nadużywania alkoholu. Po przeprowadzeniu rozmów zgłoszone osoby kierowano na badania do Poradni Zdrowia Psychicznego.

Poza rozpatrywaniem wniosków o nadużywanie alkoholu komisja dofinansowała działania stowarzyszenia, wspólnie z B-OKGS zorganizowała Turnieju Tenisa Stołowego o Puchar Wójta Gminy Sadowie oraz „Dnia Kobiet” połączonego ze Spotkaniem Profilaktycznym na temat uzależnień oraz prowadzenie punktu konsultacyjnego przez specjalistę ds. uzależnień. Komisja wydała 3 postanowienia dot. opinii w przedmiocie zgodności lokalizacji punktu z uchwałami rady Gminy. Zrealizowano projekty profilaktyczne „Postaw na rodzinę”.

Tabela 32. Plan na 2019 r.

Lp.	Zadania wynikające z programu i związane z działalnością GKRPA	Sposób realizacji zadań	Wysokość kwoty przewidywanej na realizację zadania
1.	Zwiększenie dostępności pomocy terapeutycznej i rehabilitacyjnej dla osób uzależnionych od alkoholu.	Prowadzenie działalności informacyjnej w Punkcie Konsultacyjnym oraz udzielanie wsparcia psychicznego dla osób uzależnionych od alkoholu i członków ich rodzin oraz dla ofiar i sprawców przemocy w rodzinie. Finansowanie bieżących należności wg. rachunków zgodnie z umową.	9 000,00
2.	Całoroczne koszty związane z działalnością GKRPA.	Wyплаты diet członków komisji biorących udział w posiedzeniach i innych pracach wynikających z aktualnych potrzeb Komisji. Przygotowywanie posiedzeń i koordynowanie całokształtu prac przez Przewodniczącego oraz podróże służbowe.	12 350,00
3.	Pomoc materialna i finansowa dla dzieci z rodzin z problemem alkoholowym.	Zakup pomocy szkolnych, doposażenie i finansowanie świetlic szkolnych i pozaszkolnych, dofinansowanie festynów, konkursów, zajęć sportowo-rekreacyjnych, dofinansowanie zakupu sprzętu sportowego, pomoc dla dzieci z rodzin patologicznych, wypoczynek dla tych dzieci, finansowanie szkolnych programów profilaktycznych.	1 000,00
4.	Zakup materiałów informacyjnych, pomocy	Nabycie materiałów biurowych, papierniczych na bieżące potrzeby GKRPA	

	dydaktycznych, biurowych i innych.	oraz pomocy i środków dydaktycznych niezbędnych do realizacji zadań programu, zakup wyposażenia i sprzętu dla GKRPA.	1 000,00
5.	Działalność informacyjno-profilaktyczna prowadzona wśród osób nadużywających alkohol.	Wspieranie finansowe działalności innych jednostek związanych z realizacją Gminnego Programu np. działań instytucji, stowarzyszeń i osób fizycznych oraz wypoczynku dzieci i młodzieży. Opiniowanie pozwoleń na sprzedaż i podawanie napojów alkoholowych, szkolenia dla sprzedawców napoi alkoholowych.	1 000,00
6.	Udzielanie rodzinom, w których występują problemy alkoholowe pomocy psychospołecznej i prawnej w szczególności przed przemocą w rodzinie.	Rozpatrywanie wniosków o leczenie odwykowe osób uzależnionych od alkoholu i przeprowadzenie rozmów z tymi osobami. Finansowanie opłat sądowych oraz badań przez biegłych lekarzy.	2 000,00
7.	Realizacja bieżących zadań związanych z działalnością GKRPA w oparciu o Gminny Program Profilaktyki i Rozwiązywania Problemów Alkoholowych.	Stosownie do zachodzących potrzeb.	500,00
8.	Inne zadania.	Zadania z zakresu profilaktyki nieujęte w niniejszym preliminarzu i wynikię w ciągu 2019 roku.	500,00
		RAZEM:	27 350,00

5. Podsumowanie

Tabelaryczne podsumowanie wybranych wskaźników Gminy Sadowie wg stanu na 31.12.2019r.

Powierzchnia gminy	km2	81,71
Ludność	osoby	3949
Gęstość zaludnienia	os/km2	48
Ubyło w latach 1995-2019	osoby	736
Średniorocznie, ile ubywa	osoby	31
Liczba urodzonych dzieci w 2019r.	osoby	26
Ile średniorocznie dzieci się rodzi w ciągu ostatnich 10 lat	osoby	33

Dochody bieżące gminy za 2019r.	w zł	15 860 427,36
Wydatki bieżące gminy za 2019r.	w zł	14 257 381,97
Nadwyżka	w zł	870 816,00

Dochody własne w 2019r.	w zł	4 503 654,48	
wpływy z podatków stanowiących dochód budżetu państwa (udziały PIT, CIT)	w zł	2 048 111,69	
w tym wykonanie dochodów stanowiących wpływy z podatku dochodowego od osób fizycznych (PIT)	w zł	2 048 111,69	Wzrost o 144.502,13 zł względem 2018r.
wpływy z podatków i opłat	w zł	2 024 160,55	
w tym wpływy z podatku od nieruchomości	w zł	805 594,76	Wzrost o kwotę 4 668,44 zł względem 2018r.
dotacje z budżetów innych jednostek samorządu terytorialnego	w zł	9 781,02	
Pozostałe dochody własne, w tym czynsze za najem lub dzierżawę	w zł	42 1601,22	

Wydatki 2019r.	w zł	
w tym wydatki majątkowe	w zł	1 901 360,46

Raport o stanie Gminy Sadowie za rok 2019

Dotacje podmiotowe	w zł	457 330,16 zł	Prowadzenie działalności instytucji kultury - 360.000,00zł, Prowadzenie punktu przedszkolnego - 97.330,16zł
Dotacje celowe	w zł	207 773,45	Realizacja zadania gminy pn." Uprawianie sportu poprzez grę w piłkę nożną w Gminie Sadowie" - 39.373,62. Modernizacja boiska sportowego w Jacentowie - 119.500,0zł

Zadłużenie	w zł	3 315 356,42	spłata do 2029r.
------------	------	--------------	------------------

Wartość majątku	w zł	34.508.331,33
Dochody z mienia komunalnego	w zł	35 357,15

Długoterminowe aktywa finansowe	w zł	0,00 zł	Gmina nie posiada udziałów ani akcji w spółkach prawa handlowego.
---------------------------------	------	---------	---

Liczba uczniów i przedszkolaków	r.sz. 2018/19	331
Ubyło uczniów/przedszkolaków od r. szkolnego 2013/2014 (5 lat)	osoby	59

Liczba zarejestrowanych firm w CEiDG	firma	139	najwięcej w Jacentowie (32), w Sadowie (26)
Liczba działających organizacji pozarządowych	szt.	14	

Liczba inwestycji wieloletnich	inwestycja	10
Wartość zadań rocznych - kwota wykonana w 2019r.	w zł	1.800.826,00 zł

Kwota przeznaczona na współpracę z Powiatem w 2019r. na zadania powiatowe	w zł	13 143,00 zł
---	------	--------------

Spis tabel, map i rysunków:

- Tabela 1 Powierzchnie poszczególnych sołectw Gminy Sadowie
- Tabela 2. Ludność Gminy Sadowie w podziale na miejscowości..
- Tabela 3. Zmiany wskaźnika obciążenia demograficznego w latach 2010-2015
- Tabela 4. Urodzenia w podziale na sołectwa
- Tabela 5. Liczba zarejestrowanych firm z terenu Gminy Sadowie w Centralnej ewidencji i informacji o działalności gospodarczej (CEiDG)
- Tabela 6. Łączna liczba dzieci szkolnych i przedszkolnych na przestrzeni ostatnich 7 lat szkolnych
- Tabela 7. Liczba dzieci uczęszczających do Niepublicznego Punktu Przedszkolnego „PRZEDSZKOLANDIA” za 2019 rok
- Tabela 8. Liczba nauczycieli w Niepublicznym Punkcie Przedszkolnym „PRZEDSZKOLANDIA” za 2019 rok
- Tabela 9. Dochody i wydatki – budżet Gminy Sadowie za 2019r.
- Tabela 10. Przychody i rozchody – budżet Gminy Sadowie za 2019r.
- Tabela 11. Wykonanie dochodów / w tym dynamika PIT, PN/ i wydatków
- Tabela 12. Dochody z majątku za 2019r.
- Tabela 13. Harmonogram spłat i obsługi zadłużenia
- Tabela 14. Główne składniki aktywów trwałych
- Tabela 15. Grunty w wieczystym użytkowaniu
- Tabela 16. Aktywa
- Tabela 17. Informacja o stanie mienia komunalnego Gminy Sadowie na dzień 31.12.2019 r.
- Tabela 18. Dane o dochodach uzyskanych z tytułu wykonywania prawa własności i innych praw majątkowych oraz z wykonywania posiadania – stan na 31.12.2019r.
- Tabela 19. Wykaz dotacji podmiotowych udzielonych z budżetu w 2019r.
- Tabela 20. Zadania wieloletnie – stan na 31.12.2019r.
- Tabela 21. Zadania wieloletnie – stan na 31.12.2019 r.
- Tabela 22. Projekty zrealizowane w 2019 i planowane do realizacji w 2020
- Tabela 23. Wykaz dróg powiatowych na terenie Gminy Sadowie
- Tabela 24. Wskaźniki zwodociągowania w Gminie Sadowie
- Tabela 25. Kanalizacja sanitarna na terenie Gminy Sadowie
- Tabela 26. Dostęp do infrastruktury wodno-kanalizacyjnej i sieci gazowej w poszczególnych sołectwach Gminy Sadowie
- Tabela 27. Dostęp do infrastruktury społecznej na terenie poszczególnych sołectw gminy
- Tabela 28. Inwentaryzacja azbestu na terenie Gminy Sadowie
- Tabela 29. Priorytety Programu Ochrony Środowiska dla Gminy Sadowie.
- Tabela 30. Efekty dla środowiska w związku z realizacją projektu pn. Poprawa efektywności energetycznej budynków użyteczności publicznej w Gminie Sadowie
- Tabela 31. Zabytki na terenie gminy Sadowie wpisane do rejestr zabytków nieruchomych woj. świętokrzyskiego
- Tabela 32. Plan na 2019 r.

Spis map:

Mapa 1 Gmina Sadowie na tle województwa świętokrzyskiego

Mapa 2 Gmina Sadowie w podziale na sołectwa

Mapa 3. Obszary gminy, na których występuje azbest

Mapa 4. Obszary chronione na terenie Gminy

Spis rysunków:

Rysunek 1. Struktura organizacyjna Urzędu Gminy Sadowie

Rysunek 2. Dynamika demograficzna w gminie

Rysunek 3. Średni dobowy ruch pojazdów na badanych odcinkach drogi krajowej nr 9 w obrębie gminy Sadowie

Rysunek 4. Wizja i cele Strategii Rozwoju Gminy Sadowie na lata 2015 - 2022